



Forint-Soft

Konverter program

24.3 verzió

Kezelési leírás

Funkciók

Verzió	FREE	STANDARD	PLUS	MAX
Regisztráció	nincs	szükséges	szükséges	szükséges
Belföldi Ft-os kimenő számla	max. 50 db/feladás	korlátlan	korlátlan	korlátlan
Devizás kimenő számla	nincs	nincs	korlátlan	korlátlan
Könyvelési tétel	nincs	korlátlan	korlátlan	korlátlan
Banki tétel	nincs	nincs	korlátlan (Ft-os)	korlátlan (Ft-os)
Számlázz.hu CSV	nincs	nincs	korlátlan (Ft-os)	korlátlan (Ft-os)
Kimenő számlák NAV Online számla rendszerből	nincs	nincs	nincs	korlátlan (Ft-os és devizás)
Bejövő számlák NAV Online számla rendszerből	nincs	nincs	nincs	korlátlan (Ft-os és devizás)
Pénztárgép (PTGADAT)	nincs	nincs	nincs	korlátlan
Pénztárgép OPF rendszerből	nincs	nincs	nincs	korlátlan
Díj	ingyenes	21 300 Ft+áfa	32 500 Ft+áfa	41 000 Ft+áfa

Megrendelés: <https://forintsoft.hu/konverter2024>

Hardver- és szoftverfeltételek

Hardverkövetelmények

A Konverter program futtatásához az alábbi hardverkiépítés használata javasolt:

Komponens	Követelmények
Processzor:	1.5 GHz 32-bit (x86)/64-bit (x64) vagy gyorsabb
Rendszermemória:	2 GB vagy több
Lemezterület:	legalább 100 MB szabad lemezterület
Monitor:	min. 1024x768 felbontás (ajánlott: 1280x1024 vagy nagyobb), összes elem nagyítása: 100% (alapértelmezett)

Szoftverkövetelmények

Operációs rendszer

A szoftver az alábbi magyar nyelvű és magyar területi beállításokkal rendelkező Windows operációs rendszereken használható:

- Windows 7 (32 bit és 64 bit),
- Windows 8 / 8.1 (32 bit és 64 bit),
- Windows 10 (32 bit és 64 bit),
- Windows 11 (32 bit és 64 bit).

Frissítések

A program megfelelő működése érdekében a Windows operációs rendszerhez tartozó frissítéseket is telepíteni kell.

.NET keretrendszer

A szoftver telepítésének feltétele, hogy a számítógépre telepítve legyen a **Microsoft .NET keretrendszer 4.5.2**-es verziója. A telepítés során internetkapcsolat szükséges.

Amennyiben az Ön gépére még nincs telepítve, akkor .NET telepítőcsomagja a következő linkről tölthető le:

<http://download.microsoft.com/download/E/2/1/E21644B5-2DF2-47C2-91BD-63C560427900/NDP452-KB2901907-x86-x64-AllOS-ENU.exe?desc=dotnet452>

Microsoft OLE DB Provider

Ha a számítógépen nincs telepítve a szoftver, akkor a könyvelőprogramból történő adatátvitelkor A(z) "VFPOLEDB" szolgáltató nincs bejegyezve a helyi gépen. hibaüzenet jelenik meg.

Ebben az esetben az alábbi linkről töltsse le és telepítse a drivert.

<https://forintsoft.hu/letoltes/segedprogram/VFPOLEDBSetup.msi>

Microsoft Acces Database Engine

A segédprogram a pénztárgépi adatok xls fájlból történő adatátvételéhez szükséges.

Ha a számítógépen nincs telepítve a szoftver, akkor a menüpontba belépve üzenet jelenik meg a hiányzó segédprogram miatt.

Az üzenet tartalmazza a letöltéshez szükséges linket.

<https://forintsoft.hu/letoltes/segedprogram/AccessDatabaseEngine.exe>

A segédprogram a Microsoft weboldaláról az alábbi linken is letölthető.

<https://www.microsoft.com/en-us/download/details.aspx?id=13255>

A program telepítése

Válasszon telepítési helyet

A telepítő az alábbi linkről tölthető le:

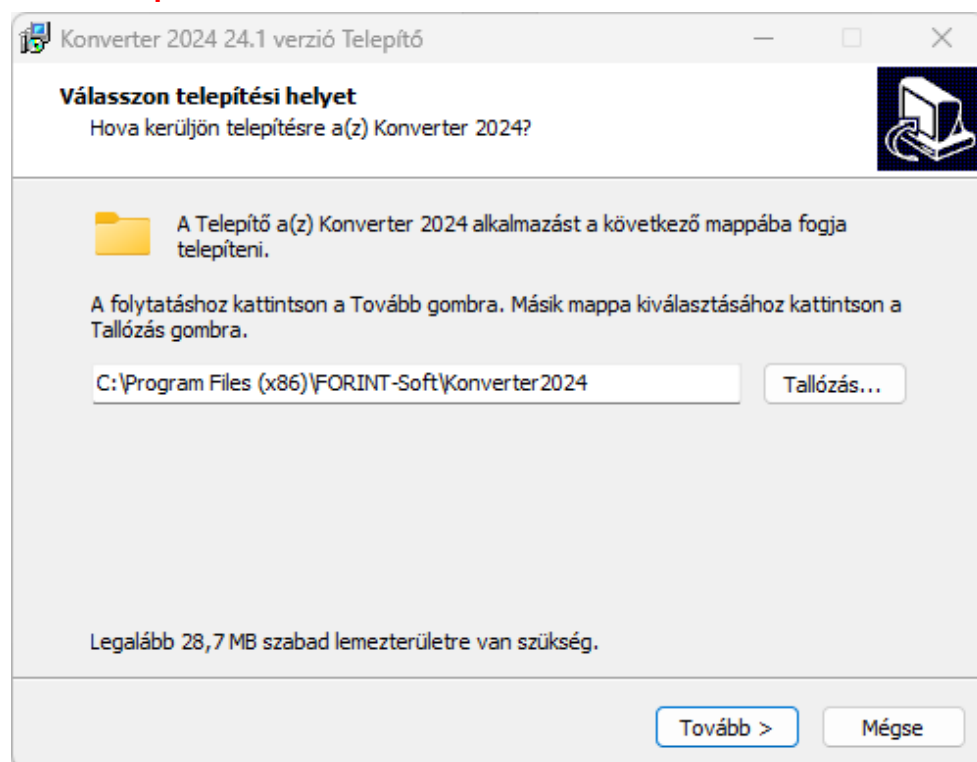
<https://forintsoft.hu/letoltes/frissites/konverter2024/konverter2024.exe>

A telepítő fájl elindítása után egy telepítő varázsló végigvezeti a telepítés folyamatán. A fájl futtatása után az alábbi képernyő látható.

Ezen a képernyőn tudja beállítani a telepítés helyét. Alapértelmezés szerint a program a **C:\Program Files\FORINT-Soft\Konverter2024** mappába kerül telepítésre 32 bites Windows (ideértve Windows 7, Windows 8, Windows 10, Windows 11) operációs rendszerek esetén.

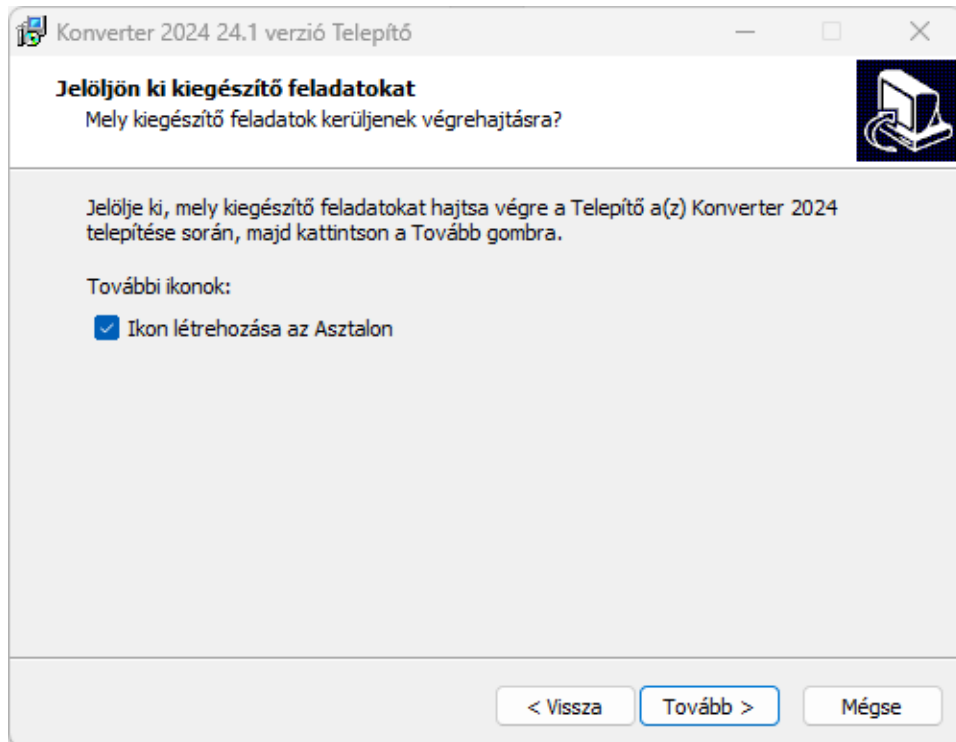
Ha a számítógépén 64 bites Windows operációs rendszer fut, akkor a program a **C:\Program Files(x86)\FORINT-Soft\Konverter2024** telepítési útvonalra tesz javaslatot. Amennyiben módosítani szeretné a telepítés helyét, kattintson a **Tallózás...** gombra.

A Konverter programot **helyi meghajtóra** (pl. C:\ vagy D:\) kell telepíteni. **Hálózati meghajtóra a program nem telepíthető!**



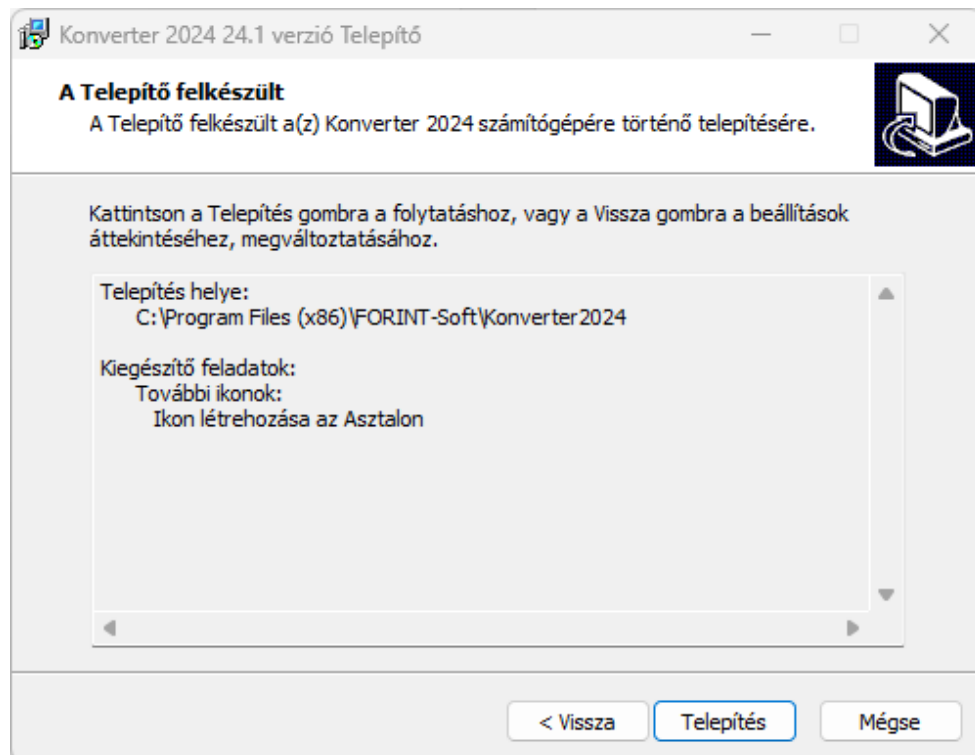
Jelöljön ki kiegészítő feladatokat

Amennyiben a programhoz egy parancsikont is létre szeretne hozni az Asztalon, akkor a következő képernyőn hagyja bejelölve az **Ikron létrehozása az Asztalon** jelölőnégyzetet, majd nyomja meg a **Tovább** gombot.



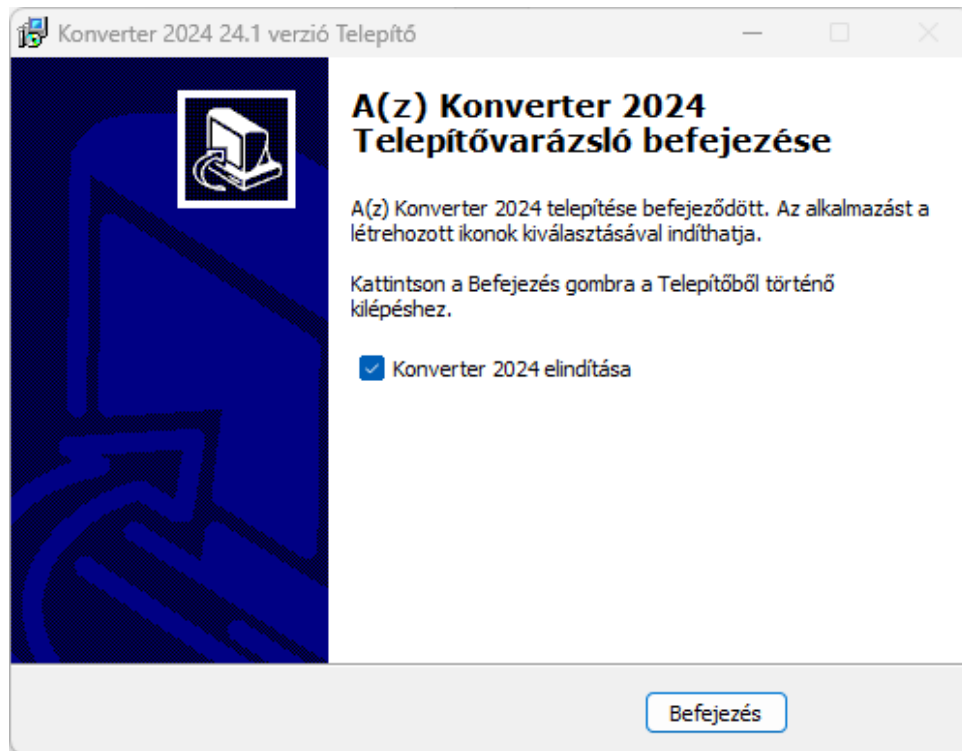
A Telepítő felkészült

A következő képernyőn megtekintheti a telepítési beállításokat, majd a **Telepítés** gomb segítségével elindíthatja a programösszetevők telepítését. Amennyiben téves beállításokat adott meg, akkor lépjen a **Vissza** gombbal a korábbi képernyőkhöz és módosítsa a beállításokat.



Telepítővarázsló befejezése

Sikeres telepítés esetén az alábbi képernyő jelenik meg:



A telepítő után automatikusan el is indul a program. Ha ezt nem szeretné vegye ki a pipát a **Konverter 2024 elindítása** felirat elől.

A **Befejezés** gombra kattintva bezárhatja telepítőt.

A program indítása, regisztráció

A program indítása

A programot az alábbi ikonra kattintva tudjuk elindítani:



Az első indításkor megjelenik a **Beállítások** ablak.

Beállítások

Frissítés ellenőrzése:

Licensz törlése A licensz törlése után a program FREE verzióra vált!

Adatok átvétele az előző évi Konverter programból

Adatok átvétele

Itt megadható a könyvelőprogram típusa (**UJEGYKE** - DOS-os felületű Kettős könyvelés, **WUJEGYKE** - Windowsos Kettős könyvelés, **UJEGYSZ** - DOS-os felületű Egyszeres könyvelés) és annak a meghajtónak a betűjele, ahol a könyvelőprogram található. A jelölőnégyzetben kipipálható, hogy a program ellenőrizze induláskor a frissítéseket.

Frissítés ellenőrzése

A frissítés ellenőrzéséhez aktív internetkapcsolat szükséges.

Jelölés esetén a program indításakor ellenőrzi, hogy elérhető-e frissebb verzió a programból.

Ha van frissebb verzió, akkor zárja be a programot és telepítse a frissítést!

Mindig a legfrissebb programverziót használja!

Licensz törlése

Ha Ön már aktiválta a programot, de később egy alacsonyabb verzióról magasabb verzióra vált (pl. PLUS verzióról MAX verzióra), akkor első lépésként az aktivált licenszet törölni kell, majd az új jogosultságoknak megfelelően kell a Regisztrációt elvégezni.

Adatok átvétele a 2023. évi Konverter programból

Az előző évi Konverter programban megadott beállítások (pl. könyvelőprogram típusa, cégtörzs), valamint a banki feladásnál eltárolt feltételek vehetők át.

Feladás UJEGYSZ-be

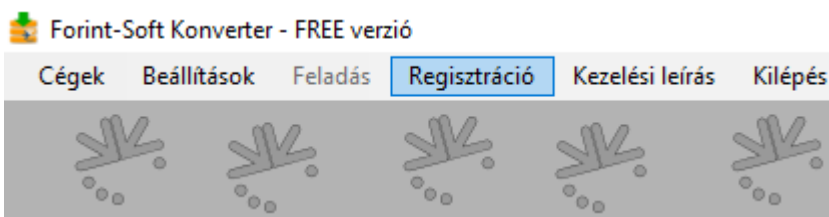
Az Egyszeres könyvelés programba csak vevők és forintos kimenő számlák adhatóak fel az adóhatósági xml-ből. A számlákhoz tartozó könyvelési tételek, banki tételek feladása Egyszeres könyvelőprogramba nem lehetséges.

Ha a programban a feladást úgy kezeli, hogy minden számlát egy vevő sorszámmra ad fel, akkor az **Internetes vevők sorszáma** mezőnél kell megadnia annak a vevőnek a kódját, amellyel a feladást el kívánja végezni. Ez a mező a Cég beállításai pontban található.

Könyvelőprogram helye

A program csak a megfelelően telepített könyvelőprogramokkal tud együttműködni. Ha a könyvelőprogramokat nem a meghajtó gyökerébe telepítette, hanem egy almappába, akkor azokat a Konverter program használata előtt át kell helyezni a számítógépen található egyik meghajtó gyökerébe.

Regisztráció



A telepítés után a program FREE verziója indul el. Amennyiben megvásárolta a program STANDARD, PLUS vagy MAX verzióját, a **Regisztráció** menüpontban tud hozzá aktiváló kódot igényelni.

FREE verzió használata

A Konvertáló program FREE verziójával egyszerre maximum 50 darab számlát tud feladni a könyvelőprogramjainkba. A számlához tartozó könyvelési tételek feladása a FREE verzióban nem lehetséges.

A FREE verzió használata esetén a regisztráció nem szükséges.

Ha az Ön vállalkozása több számítógéppel rendelkezik, a Konverter programot több számítógépen használják, akkor a regisztrációt minden gépen külön-külön el kell végezni.

1. Regisztrációs kód igénylése

A cégnév és adószám megadása, valamint a használni kívánt programverzió (STANDARD, PLUS vagy MAX) jelölése után tudja létrehozni az igényléshez szükséges regisztrációs kódot, amelyet az **aktivalas@forintsoft.hu** email-címre kell elküldenie.

A szoftverfelhasználói joggal való visszaélések elkerülése érdekében az e-mailben kért kódigénylést a Forint-Soft Kft. részére megadott kapcsolattartási email-címről küldje, vagy bármely email-címről küldheti úgy, hogy a címzettek között a kapcsolattartási email-cím is szerepeljen. Ennek hiányában nem küldünk aktiváló kódot.

Regisztráció

Cégnév: _____ Adószám: _____

Programverzió: STANDARD PLUS MAX

A szoftverfelhasználói joggal való visszaélések elkerülése érdekében az e-mailben kért kódigénylést a Forint-Soft Kft. részére megadott kapcsolattartási email-címről küldje az aktivalas@forintsoft.hu címre, vagy bármely email-címről küldheti úgy, hogy a címzettek között a kapcsolattartási email-cím is szerepeljen. Ennek hiányában nem küldünk aktiváló kódot.

* A program megnyitja a beállított levelezőprogramot és előkészít egy levelet, amit Önnek csak el kell küldeni.

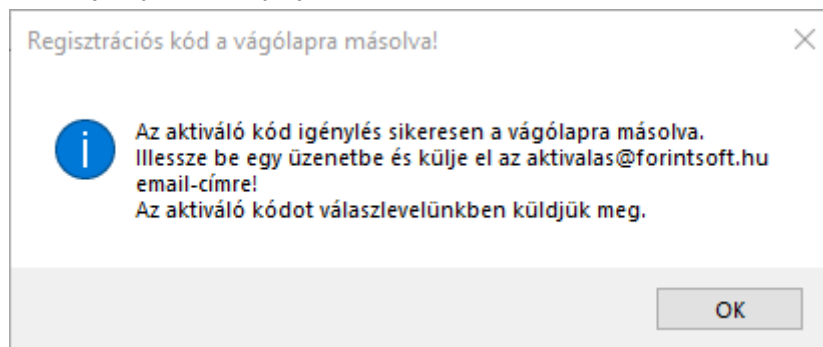
* Ha Ön kézzel szeretné elküldeni a regisztrációs levelet vagy nincs beállítva elsődleges levelező program, erre a gombra kattintva a levél szükséges tartalma a vágólapra kerül.

Aktiváló kód

* Másolja be a levélben kapott kódot!

Ha a számítógépén található feltelepített és beállított levelező kliens (pl. **Mozilla Thunderbird**, **Microsoft Outlook**), akkor válassza a **Levelező megnyitása** gombot, mellyel megnyílik az előre megírt e-mail, ahol már csak a küldés gombra kell kattintani.

Amennyiben nem található levelező kliens a gépén, abban az esetben a **Vágólapra másolás** gombot válassza, majd nyisson egy új e-mailt és illessze be a kódot az üzenetbe.



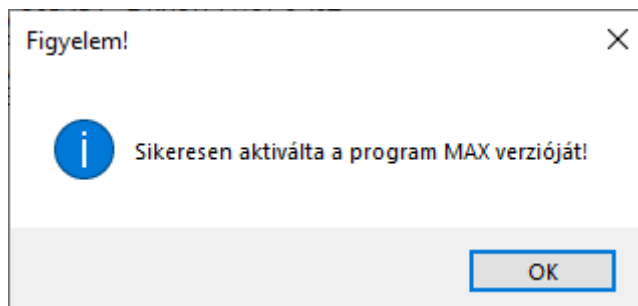
2. Aktiváló kód bemásolása, aktiválás

A regisztrációs kódigénylésre e-mailben válaszolunk.

Ha Ön már megvásárolta a programot, akkor egy aktiváló kódot küldünk, ha Ön még nem vásárolta meg a programot vagy magasabb verziójú kódot igényelt, mint amit megvásárolt, akkor a díjról egy proforma számlát küldünk, majd ennek kiegyenlítése után küldjük el az aktiváló kódot.

A válaszlevelünkben megküldött aktiváló kódot (az =====AKTIVÁLÓ KÓD ELEJE===== és =====AKTIVÁLÓ KÓD VÉGE===== szöveggel együtt) másolja be az **Aktiváló kód** mezőbe, majd kattintson az **Aktivál** gombra!

Sikeres aktiválás esetén az alábbi üzenet jelenik meg:

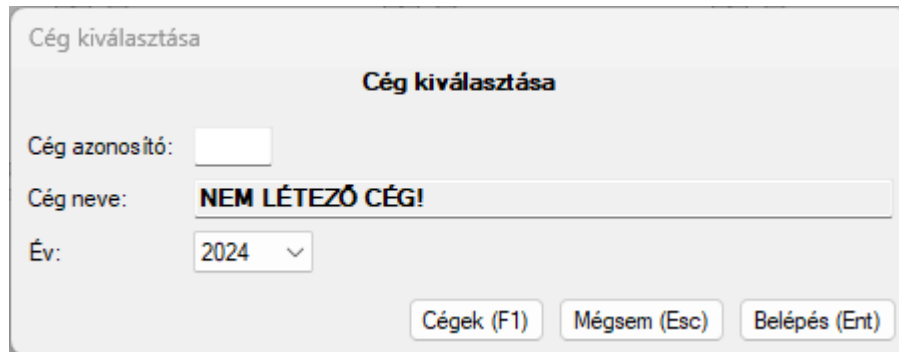


Cég kiválasztása, felvitele

Cég kiválasztása

A **Cég azonosító** mezőn az *F1* gomb megnyomásával vagy a *Cégek (F1)* gombra kattintva az ügyfél-törzsadatok közé léphetünk.

Itt új céget, ügyfelet vihet fel vagy a meglévő ügyfél adatait módosíthatja, a meglévő ügyfelet kiválaszthatja.



Ha már korábban rögzítette az ügyfelet, akkor a *Cég azonosító* mezőbe beírhatja az ügyfél háromjegyű kódját.

Az adatfeldolgozáshoz a *Belépés (Ent)* gombra kattintva vagy *Enter* billentyűvel léphet tovább. A *Feladás* menüpont csak az ügyfél kiválasztása után lesz aktív.

Év: A Konverter 2024 programban a tárgyév (2024) és az előző évek (2020-2022) választhatók ki könyvelési évként. A kiválasztott évnek megfelelő könyvelési állományból vesz át, illetve állományba ad át adatokat a Konverter program.

Az adott évi állományt mindig az adott évhez tartozó programmal célszerű feldolgozni. Az előző év kiválasztása akkor javasolt, ha az adott évhez tartozó program óta olyan informatikai változás történt, amely miatt nem dolgozhatók már fel a számlák az előző évi programmal. (Pl. A Konverter 2020 program a NAV 2.0 sémájával dolgozik, mely 2021. március 31-ig volt használható.)

Az ügyfél kiválasztása után a feladási menüpontokban a képernyő tetején láthatja, hogy melyik cégben dolgozik, és ahhoz milyen feladási útvonal van beállítva.

Cégtörzs/ügyfältörzs**Funkciók**

Felvitel (F)	új cég, könyvelési ügyfél felvitele
Módosítás (M)	korábban már eltárolt cég adatainak módosítása, megtekintése
Törlés (T)	korábban rögzített cég adatainak végleges törlése
Kilépés (Esc)	kilépés az ügyfältörzsből
Kiválaszt (Ent)	cég kiválasztása

Cég beállítása

Kitöltendő mezők

Általános beállítások fül	
Azonosító	Az ügyfél kódja a Konverter programban. Javasoljuk, hogy a könyvelőprogramban lévő ügyfélkóddal azonos legyen!
Név	ügyfél neve
Adószám	az ügyfél teljes belföldi adószáma (adószám nélkül vagy hibás adószámmal az online számla lekérdezés nem működik)
Cím	ügyfél címe bontva
Könyvelőprogram meghajtója	A lenyíló fül segítségével kiválasztható, hogy a könyvelőprogram melyik helyi vagy hálózati meghajtón található.
Könyvelőprogram típusa	Fontos, hogy jelölje meg, hogy az adott céget melyik programban könyveli: - UJEGYKE (DOS felületű kettős könyvelés) - WUJEGYKE (Windows felületű kettős könyvelés) - UJEGYSZ (egyszeres könyvelés)
Cég kódja a könyvelőprogramban	Az ügyfél háromjegyű kódja a könyvelőprogramban.
Adatátvétel a könyvelőprogramból (Ctrl+A)	Amennyiben könyvelőprogramból kívánjuk az ügyfél adatokat átvenni (meglévő ügyfél), akkor a könyvelőprogram típusát, valamint a könyvelőprogram meghajtóját és az ügyfélkód megadását követően erre a gombra kattintunk. Ebben az esetben a program kitölti az ügyfél nevét, adószámát, címét, az áfa elszámolás módját, valamint a NAV Online

	számla kommunikációs adatokat is kitölti. (Ez utóbbit csak akkor, ha a könyvelőprogramban ezt előtte beállította.)
NAV Online bejelentkezési adatok (technikai felhasználó)	Kötelezően kitöltendő mező a bejövő számlák lekéréséhez. A NAV online számla rendszeréből kizárólag az adott céghez tartozó technikai felhasználó adatával lehetséges az adatok lekérdezése. Ez lehet ugyanaz a technikai felhasználó is, amit a számlázó programban használnak, de akár erre a célra külön technikai felhasználó is létrehozható. Adatok helyessége <i>Kapcsolatok tesztelése</i> gomb segítségével ellenőrizhető.

Cég beállítása

Általános beállítások **Könyvelés** Pénztárgép törzs

Általános

Azonosító: Név: Adószám: Ir. szám:

Helység: Közterület (utca, tér, stb.) neve: Közterület jellege (út, utca, stb.):
tér: Hátszám: Épület: Lépcsőház: Emelet: Ajtó:

Könyvelőprogram

Könyvelőprogram meghajtója: Könyvelőprogram típusa: UJEGYKE WUJEGYKE UJEGYSZ

Cég kódja a könyvelőprogramban:

NAV Online bejelentkezési adatok (Technikai felhasználó)

Kommunikáció a NAV Online rendszerrel

Név:

Jelszó:

XML aláírókulcsa:

Cserekulcs:

Könyvelés fül	
Áfa elszámolás módja	0 – Normál 1 – Pénzforgalmi áfás 2 – Mentés (pl. alanyi adómentes) A 2 - Mentés választása esetén áfa-paraméterek nem kerülnek feladásra a könyvelésbe.

Áfa-arányosítás	Ha jelölve van, akkor a bejövő számlák esetén a levonható áfa-gyűjtő nem az áfa-kulcs szerinti (pl. 27%-osnál 66), hanem a 68.
Fix (internetes) vevőkód	Kitöltése nem szükséges. (Ez a mező akkor töltendő, ha a feladás során minden számlát egy vevő sorszámra kívánunk feladni, illetve a NAV Online számla rendszerből letöltött számláknál a magánszemélyeket egy közös kódra szeretnénk feladni.
Analitikához tartozó könyvelési tételek	0 - Analitika feladása könyvelési tételekkel együtt 1 - Analitika feladása könyvelési tételek nélkül 2 - Kimenő számlák feladása könyvelési tételek nélkül, bejövő számlák feladása könyvelési tételekkel 3 - Bejövő számlák feladása könyvelési tételek nélkül, kimenő számlák feladása könyvelési tételekkel
Számlák könyvelésének módja	A megfelelő típus a jelölőnégyzettel kiválasztandó. Bővebb információ a Kimenő számlák NAV Online számla rendszeréből és a Bejövő számlák NAV Online számla rendszeréből szakaszban.
Főkönyvi számlaszámok	A Konverter program a kontírozásnál az itt kitöltött főkönyvi számokat fogja alkalmazni (szállítói főkönyvi számlaszámoknál csak akkor, ha a szállító törzsadat nem tartalmaz egyedi főkönyvi számlaszámot).

Cég beállítása

Cég beállítása

Általános beállítások **Könyvelés** Pénztárgép törzs

Könyvelés
 Áfa elszámolás módja: **0 - Normál** Áfa-arányosítás Fix (internetes) vevőkód:

Analitikához tartozó könyvelési tételek: **0 - Analitika feladása könyvelési tételekkel együtt**

Számlák könyvelésének módja

Belföldi Ft-os készpénzes számlák feladása analitikába és könyvelésbe (vevő/szállító és pénztár napló).

Készpénzes számlák feladása csak vevő/szállító naplóra.

Belföldi Ft-os készpénzes számlák feladása csak pénztár naplóra. (A fordított készpénzes bejövő számlák analitikába is bekerülnek! A belföldi bejövő devizás számlák csak analitikába kerülnek be!)

Főkönyvi számlaszámok

Szállítók (Ft): Fizetendő áfa:

Belföldi devizás szállítók:

Levonható áfa:

Kerekítés:

Pénztár:

Pénztárgép törzs fül

Ezen az oldalon vihetők fel a pénztárgépek adatai (AP-szám) és a hozzá tartozó könyvelési beállítások (könyvelési napló, főkönyvi számlaszámok).

Lehetőség van pénztárgépenként akár külön könyvelési napló, pénztári főkönyvi számlaszám, árbevétel, áfa és az egyes fizetési módokhoz (pl. bankkártya) tartozó főkönyvi számlaszámok és gyűjtő megadására is.

A program felvitelkor felajánl egy minta paraméterezést, melyet a helyes könyvelés érdekében felülvizsgálni és módosítani szükséges!

Cég beállítása

Cég beállításaÁltalános beállítások Könyvelés **Pénztárgép törzs**

AP	Napló	Pénztár	Bankkártya	Utalvány	Egyéb	Kerekítés (vesztesség)	Kerekítés (nyereség)	5% árbevétel	5% áfa	18% árbevétel
A00830303	P	3812	3631	3632	3633	8699	9699	91141	46673	91131
A09107537	Q	3813	3631	3632	3633	8699	9699	91142	46671	91132
A13601070	R	3814	3631	3632	3633	8699	9699	91143	46673	91133

Felvitel (Ctrl - F)

Módosítás (Ctrl - M)

Törlés Ctrl - T)

PTGADAT imp fájl

Mentés (Ent)

Mégse (Esc)

A fenti mezők kitöltését követően az ügyfél adatait *Mentés* gombbal rögzítjük, majd a kiválasztást követően a **Belépés (Enter)** gombbal megnyitjuk.

Analitikához tartozó könyvelési tételek és a Bejövő készpénzes számlák könyvelésének módja mezők együttes kezelése

Analitikához tartozó könyvelési tételek	Bejövő számlák könyvelésének módja	Kimenő számlák	Bejövő számlák
0 - Analitika feladása könyvelési tételekkel együtt	jelölhető*	analitika + könyvelési tétel	a) nem készpénzes számla: analitika + könyvelési tétel b) készpénzes számla: a jelölés* szerint
1 - Analitika feladása könyvelési tételek nélkül	nem jelölhető	csak analitika	csak analitika
2 - Kimenő számlák feladása könyvelési tételek nélkül, bejövő számlák könyvelési tételekkel	jelölhető*	csak analitika	a) nem készpénzes számla: analitika + könyvelési tétel b) készpénzes számla: a jelölés* szerint
3 - Bejövő számlák feladása könyvelési tételek nélkül, kimenő számlák könyvelési tételekkel	nem jelölhető	analitika + könyvelési tétel	csak analitika

* Opciók: 1. Belföldi Ft-os készpénzes számlák feladása analitikába és könyvelésbe (szállító és pénztár napló). 2. Készpénzes számlák feladása csak szállító naplóra. 3. Belföldi Ft-os készpénzes számlák feladása csak pénztár naplóra...

PTGADAT importfájl

A Pénztárgép törzs fülön a **PTGADAT imp fájl** gombra kattintva a kijelölt pénztárgéphez importfájlt készít a program a PTGADAT nyomtatványhoz, mely az ÁNYK programban a Szerviz - Egyedi importálás menüpontban importálható.

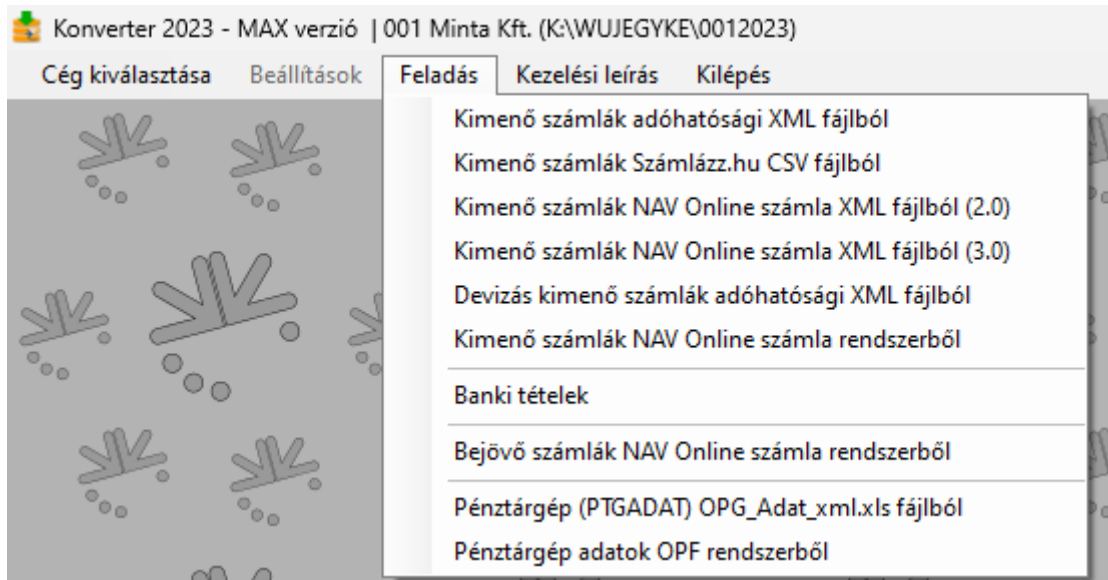
A program a tárgyhót megelőző hónapot jelöli a nyomtatványon.

A PTGADAT nyomtatványon csak egy pénztárgéphez kérhető adat, ezért az adatkérést pénztárgépenként külön-külön kell megtenni.

A PTGADAT adatigénylés helyett javasoljuk az OPF rendszer használatát!

Feladás menüpont

A Feladás menüponton belül választható ki, hogy milyen adatot milyen forrásból kívánunk feldolgozni.



Típusok

1. Kimenő számlák adóhatósági XML fájlból

A minden számlázóprogramban kötelező funkcióként létező adóhatósági ellenőrzési adatszolgáltatás menüpontból kinyerhető XML-fájlból a belföldi Ft-os kimenő számlák dolgozhatók fel itt.

2. Kimenő számlák Számlázz.hu CSV fájlból

A Számlázz.hu programból a főkönyvi feladás funkcióból kinyerhető CSV-fájl dolgozható fel itt.

3. Kimenő számlák NAV Online számla XML fájlból (2.0)

Ha a számlázóprogram fejlesztője az 1. pontban leírt fájlformátum helyett az adóhatósági ellenőrzési adatszolgáltatás menüpontból az online számla formátumú XML-t állítja elő, akkor az itt dolgozható fel. (Ez a típus legfeljebb 2022. március 31-ig használható.)

4. Kimenő számlák NAV Online számla XML fájlból (3.0)

Ha a számlázóprogram fejlesztője az 1. pontban leírt fájlformátum helyett az adóhatósági ellenőrzési adatszolgáltatás menüpontból az online számla formátumú XML-t állítja elő, akkor az itt dolgozható fel.

5. Devizás kimenő számlák adóhatósági XML fájlból

A minden számlázóprogramban kötelező funkcióként létező adóhatósági ellenőrzési adatszolgáltatás menüpontból kinyerhető XML-fájlból a devizás kimenő számlák dolgozhatók fel itt.

6. Kimenő számlák NAV Online számla rendszerből

A NAV Online számla rendszeréből lekérhető kimenő számlák (Ft-os és devizás) feldolgozhatók itt.

7. Banki tételek

Az e-banki rendszerekből kinyerhető számlatörténetet tartalmazó fájlok dolgozhatók fel itt.

8. Bejövő számlák NAV Online számla rendszerből

A NAV Online számla rendszeréből lekérhető bejövő számlák (Ft-os és devizás) dolgozhatók fel itt.

9. Pénztárgép (PTGADAT) OPG_Adat_xml.xls fájlból

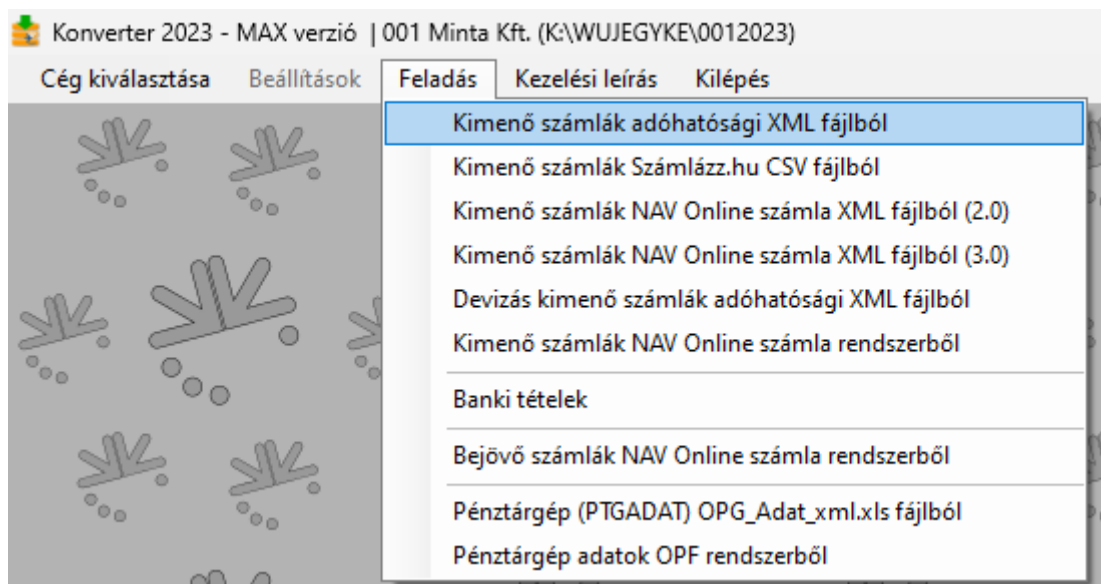
A pénztárgépes forgalmi adatok, pénztárgépzárások adatai a NAV-tól a PTGADAT nyomtatványon igényelhetők. A NAV által kiadott OPG_Adat_xml.xls típusú fájlból a pénztárgépes bevételek feldolgozhatók.

10. Pénztárgép adatok OPF rendszerből

A NAV-tól online módon lekérhetőek a pénztárgépek előző 14 napra vonatkozó adatai, így a pénztárgépes bevételek feldolgozhatók.

Kimenő számlák feladása

A kimenő számlák feladása funkció a beolvasni kívánt fájl formátumától függően a **Feladás** menüponton belül az első négy menüpontban érhető el. A menüpontok csak a fájlformátumban térnek el, a használatuk azonos.



A program a számlázó programokban az **adóhatósági ellenőrzési adatszolgáltatás funkcióval** előállítható XML fájlokat tudja beolvasni. Az adóhatósági ellenőrzési adatszolgáltatás funkcióban a számlázóprogramtól függően a 23/2014. NGM-rendelet szerinti XML-fájl **vagy** a NAV Online számla XML-fájl aktuálisan érvényes típusa állítható elő. A fájl típusától függően kell a feldolgozáshoz a menüpontot kiválasztani.

A NAV Online számla rendszerből történő feldolgozás esetén nincs szükség külön fájlra, a letöltéshez a könyvelt cég technikai felhasználó adatára van szükség.

Melyik menüpontot használjam?

Menüpont	Számlatípus
Kimenő számlák adóhatósági XML fájlból	belföldi Ft-os kimenő számlák feldolgozása a 23/2014. NGM rendelet szerinti XML-fájlból
Kimenő számlák Számlázz.hu CSV fájlból	Számlázz.hu számlázóprogram használata esetén a belföldi Ft-os kimenő számlák feldolgozásához
Kimenő számlák NAV Online számla XML fájlból (2.0)	2020. július 1. és 2022. március 31. között volt használható ez a formátum. Belföldi Ft-os kimenő számlák feldolgozása a NAV Online számla adatszolgáltatás típusú XML-fájlból.
Kimenő számlák NAV Online számla XML fájlból (3.0)	2022. január 4-től használható formátum. Belföldi Ft-os kimenő számlák feldolgozása a NAV Online számla adatszolgáltatás típusú XML-fájlból. PI. NAV számlázóprogramja esetén.

Devizás kimenő számlák adóhatósági XML fájlból	Devizás és/vagy külföldi kimenő számlák feldolgozása a 23/2014. NGM rendelet szerinti XML-fájlból.
Kimenő számlák NAV Online számla rendszerből	Kimenő Ft-os és devizás számlák feldolgozása a NAV Online számla rendszerből letöltött adatokkal. Hátránya, hogy a magánszemélyek neve, címe nem szerepel az adatok között.

XML fájl beolvasása

Az XML fájlok helyét a **Tallóz (Ctrl+T)** gombbal lehet megadni, majd a **Beolvas (Ctrl+B)** gombbal bekerülnek az adatok a programba.

Adóhatósági ellenőrzési adatszolgáltatás XML-fájl

A Konverter program a 23/2014. NGM rendelet 2. és 3. számú melléklete szerinti adóhatósági ellenőrzési adatszolgáltatás XML-t és az online számla adatszolgáltatás előírásainak megfelelő XML-t tudja feldolgozni.

A **Beolvas** gombra kattintás után meg kell adni egy időintervallumot. A megadott időintervallumban **kibocsátott számlák** kerülnek beolvasásra.

Betöltendő számla tartomány megadása

Számlák kibocsátásának dátuma: -

Adatátvétel könyvelőprogramból

Az XML-fájl nem tartalmazza a vevőkódokat, ezért azokat a könyvelőprogramból kell átvenni. Az alábbi képen látható beviteli mezőben kell megadni annak a cégnek a sorszámát, amelyből át szeretnék venni a vevőkódokat. A feladási fájlokat is a megadott sorszámú cég mappájába készíti el a program.

Forint-Soft Konverter - MAX verzió | 004 Minta Kft. (K\UJEGYKE\004.21)

Cégek Beállítások Feladás Kezelési leírás Kilépés

Kimenő számlák adóhatósági XML fájlból

Tallóz (Ctrl + T) Beolvas (Ctrl + B) Számlák exportálása (Ctrl + E) Adatok a könyvelő programból (Ctrl + A) nincs szűrés

	Vevő kódja	Cég neve	Adószám	Számlaszám	Nettó összesen	Áfa összesen	Bruttó összesen	Deviza-nem	Számv. telj. dátum	Ir. szám	Település	Közt. terület neve	Közt. jellege	Ház-szám
<input checked="" type="checkbox"/>	N	Vevő Kft.	11111111-2-03	210310	189 375	51 131	240 506	HUF		6500	Baja	Kossuth	utca	3.
<input type="checkbox"/>	N	KORD Kft.	22222222-2-03	210311	54 256	14 649	68 905	HUF		6500	Baja	Fő	utca	33.
<input type="checkbox"/>	N	MONAT Zrt.	24242424-2-41	210312	19 521	5 271	24 792	HUF		1111	Budapest	Budafoki	út	1.
<input type="checkbox"/>	N	Egyéni vállalkozó	24333333-1-23	210313	14 481	3 910	18 391	HUF		6500	Baja	Petőfi Sándor	utca	123.
<input type="checkbox"/>	N	Vevő 2 Bt.	24777777-2-07	210314	70 116	18 931	89 047	HUF		8000	Székesfehérvár	Fő	tér	1.
<input type="checkbox"/>	N	Próba Kft.	29999999-1-09	210315	25 837	6 976	32 813	HUF		4000	Debrecen	Arany	utca	40.
<input type="checkbox"/>	N	Hazai Bt.	11223344-2-41	210316	453 837	122 536	576 373	HUF		1234	Budapest	Béke	utca	41.

Az adatátvétel az **Adatok a könyvelőprogramból** gombra történő kattintás után kezdődik el.

Könyvelőprogram használata adatátvétel során

Fontos, hogy az átvétel előtt lépünk ki abból a cégből, amelyből az adatátvétel történik! Ezután folytatható az adatátvétel.

Az XML-fájl nem tartalmazza a vevőkódokat, ezért a program átvételkor az adószám alapján megpróbálja a számlához megkeresni a könyvelőprogramból azokat. Emiatt a program használata előtt célszerű átnézni a könyvelőprogramban található vevők adatait és rögzíteni az adószámokat, ha eddig nem szerepeltek. Új vevő esetén, ha szerepel a számlán az adószám, akkor az átadáskor bekerül a könyvelőprogramba is.

Vevők keresése, új felvitele

Ahol nincs adószám vagy a partner új, és emiatt a vevőkód mező üres,, ott a vevő kódját a **Vevő keresése / Új felvitele (F1)** gombbal lehet megadni.

A Vevő keresése ablakban lehet keresni a könyvelőprogramból átvett vevők között név szerint. Az irányítószám, település, közterület neve, közterület jellege és házszám csak tájékoztató jelleggel jelenik meg, hogy könnyebben kiválasztható legyen a megfelelő vevő.

Vevők keresése, új felvitele

Keresés (Ctrl + K):

Vevő kódja	Cég neve	Irányítószám	Település	Közterület neve	Közterület jellege	Házszám
------------	----------	--------------	-----------	-----------------	--------------------	---------

Ha a keresett vevőt a táblázat tartalmazza, akkor a vevő kijelölését követően a **Kiválaszt (Ent)** gombra kattintunk, ezt követően a Vevő kódja oszlopban a program kitölti az adott vevőhöz tartozó mezőt. Ha a vevőnek több számlája van és van adószáma, akkor minden hozzá tartozó sornál automatikusan kitöltésre kerül a vevőkód.

Ha nem található a táblázatban a vevő, akkor a **Felvitel új vevőként** gombra kattintva lehet új vevőt rögzíteni. A cég adatait a Konverter program automatikusan kitölti. Vevőkódnak a könyvelőprogramban következő sorszámot ajánlja fel automatikusan. Ha ezt módosítani szeretnénk, akkor átírhatjuk. A program ellenőrzi, hogy a megadott vevőkód már használatban van-e.

Ha a vevőnek nincs adószáma, akkor a számlához tartozó vevőkódot külön jóvá kell hagyni. A **Vevőkódok frissítése** képernyő csak akkor jelenik meg, ha az XML fájlból kiolvasott számlánál az adószám nem volt megadva, különben automatikusan kitölti a megfelelő számlasorokat.

Amikor ki van jelölve a keresett vagy felvitt vevő a táblázatban, akkor a **Kiválaszt** gombra kattintva lehet kiválasztani az adott vevőhöz tartozó számlákat az **Összes sort megjelöl** gombbal, vagy a sorok elején lévő jelölőnégyzetekre kattintva. A Vevőkódok frissítése gomb lenyomása után a program beírja a megfelelő számlasorokhoz a vevőkódot.

Áfarovat kitöltése

Az XML-fájlban nem minden esetben szerepel a nettó és az áfa összege. Ha ez hiányzik, akkor ezzel a funkcióval megadható a bontás.

A Konverter programban lehetőség van szűrni azokra a számlákra, ahol az áfarovat nincs kitöltve ("nincs áfarovat").

Az **Áfarovat kitöltése** gomb megnyomásával lehet megadni a kijelölt számla áfa-bontását.

Áfarovat kitöltése			
	<i>Alap*</i>	<i>Áfa*</i>	<i>Nettó előleg</i>
27%-os áfa:	<input type="text" value="20 000"/>	<input type="text" value="5 400"/>	<input type="text" value="5000"/>
18%-os áfa:	<input type="text" value="0"/>	<input type="text" value="0"/>	<input type="text" value="0"/>
5%-os áfa:	<input type="text" value="0"/>	<input type="text" value="0"/>	<input type="text" value="0"/>
0%-os áfa:	<input type="text" value="0"/>		<input type="text" value="0"/>
Végösszeg:		25400	
<small>*Előleggel csökkentett alap és áfa.</small>			
		<input type="button" value="Mentés (Ctrl + Ent)"/>	<input type="button" value="Mégse (Esc)"/>

Előleg kezelése

A Vevő kódja mező előtti oszlopban jelölhető a számla típusa, mely az alábbiak lehetnek.

Jel	Típus	Áfarovat kitöltése, számla kezelése
N	normál számla (nem tartalmaz előleget)	A számla nettó összege az <i>Alap</i> , az áfa összege az <i>Áfa</i> mezőbe kerül. A <i>Nettó előleg</i> oszlopban 0 szerepel. A feladásnál az <i>Alap</i> mezőben szereplő összeg árbevételként kezeljük.
E	előlegszámla	A számla nettó összege az <i>Alap</i> , az áfa összege az <i>Áfa</i> mezőbe kerül. A <i>Nettó előleg</i> oszlopban 0 szerepel. A feladásnál az <i>Alap</i> mezőben szereplő összeg előlegként kezeljük.
V	vég számla (beszámított előleget tartalmaz)	Az <i>Alap</i> mező a beszámított előleggel csökkentett nettó összeget tartalmazza, az <i>Áfa</i> mező a beszámított előleg áfájával csökkentett összeget tartalmazza. A <i>Nettó előleg</i> mező a beszámított előleg nettó (áfa nélküli) összegét tartalmazza. A feladásnál árbevételként az <i>Alap</i> és a <i>Nettó előleg</i> mezők együttes összegét könyveljük.

Ha az XML-fájl a jogszabályi előírásoknak és a NAV útmutatójának megfelelően tartalmazza az előlegre vonatkozó jelölést, akkor a program helyesen tölti ki a számla típusánál az N, E és V jeleket.

Vevőkódok automatikus kitöltése

A funkció segítségével felvihetők azok a vevők, amely számláknál a vevő kódja mező még üres. Két beállítási lehetőség van:

1. Számláknál hiányzó vevőkód feltöltése internetes vevőkóddal

A Konverter program minden üres vevőkód mezőbe ugyanazt az egy kódot állítja be, amelyet a Beállítások menüpontban megadtunk. Ezt akkor célszerű használni, ha a cégnek sok, jellemzően magánszemély (pl. webáruházak) vevői vannak, akik előre fizetnek, és a könyvelésben sem szeretnék külön analitikát vezetni ezekről a számlákról.

2. Számláknál hiányzó vevőkód feltöltése egyedi vevőkódokkal

A program ellenőrzi, hogy a könyvelőprogramban mi az utolsó vevőkód, és az ezt követő sorszámot adja. (Ha a vevőkódok betűt is tartalmaznak, akkor az induló sorszámot a felhasználónak kell megadnia.)

A vevőkód beállítása során a program ellenőrzi, hogy van-e azonos nevű vevő a könyvelőprogramban és ha van, akkor azt a képernyő alján listázza.

Ha ugyanannak a vevőnek több számlája is van, akkor azokat a képernyő felső részében láthatjuk.

A kijelölt számlák esetén eldönthetjük, hogy a már rögzített vevő kódját használjuk vagy egy új vevőkódot hozunk létre.

A program gyorsabb használata érdekében javasoljuk a billentyűkombinációk használatát!

- **Ctrl + A:** már rögzített vevő kódjának használata
- **Ctrl + C:** új vevő rögzítése
- **Ctrl + Enter:** mentés és továbblépés a következő számlára

Kp-s számlák kihagyása

A funkció segítségével a főkönyvi feladásból kihagyhatók a készpénzes számlák. A **Kp-számlák kihagyása** gombra kattintva állítható be, hogy a fájlban található fizetési módok közül melyiket tekintjük készpénzesnek.

A táblázatban a Vevő kódja oszlop előtti négyzetekben jelölés látható azoknál a tételeknél, amelyek nem kerülnek be a feladásba. (Ez kézzel is szabadon jelölhető bármilyen fizetési mód esetén.)

A szűrési feltételnél jelölhető, hogy csak a feladásba nem kerülő tételeket szeretnénk látni.

Feladás beállítása és létrehozása

Amikor már minden sor tartalmaz vevőkódot, akkor a **Feladás** gombra kattintva fel lehet adni az adatokat. Ha maradt vevőkód nélküli számla, akkor a program erre figyelmeztet.

(A programban lehetőség van szűrni azokra a számlákra, ahol a vevő kódja üres.)

Analitika beállítása

Kezdő számla sorszám: A kezdő sorszám megállapításához ellenőrzi a program, hogy a könyvelésben mi a legnagyobb eltárolt számlaszám, és az azt követőt ajánlja fel. Ha több számlatartományt is használ, akkor kézzel szükséges megadni a feladandó számlák kezdő sorszámát!

A kezdő számla sorszámhoz olyan hét számjegyből álló sorszám adható meg, melynek első számjegye nullától eltérő. Az év első feladásakor figyeljen a kezdő sorszám beállítására!

A cég pénzforgalmi áfa szerint adózik: Ha a könyvelt cég pénzforgalmi áfás, akkor pipálja ki a kis négyzetet. Ha nem pénzforgalmi áfás, akkor ezzel nincs teendője.

Alanyi adómentes: Ha a cég alanyi adómentes, akkor pipálja ki a kis négyzetet. Ha nem alanyi adómentes, akkor ezzel nincs teendője. Alanyi adómentes jelölés esetén azoknál a számláknál, ahol nincs áfa összeg, a főkönyvi feladásba nem kerül áfa-paraméter.

Könyvelés beállítása

Vevő napló: Annak a könyvelési naplónak a száma vagy betűje, ahova a könyvelési tételek kerüljenek (pl. 5).

Belföldi vevők főkönyvi száma: Annak a főkönyvi számnak a számlaszáma, amelyre a vevői követelést könyveljük (pl. 311).

A főkönyvi számlaszámoknál figyeljen arra, hogy ne összesítő számlát adjon meg!

A könyvelési tételeket egy vevő főkönyvi számlaszámra lehet feladni.

Egyedi vevők főkönyvi szám: Ha ezt jelöli, akkor vevőnként külön-külön főkönyvi számlaszámra történik meg a könyvelés. A vevőhöz tartozó főkönyvi szám a *Belföldi vevők főkönyvi száma* mezőben megadott főkönyvi szám, valamint a vevő sorszáma.

Pl. ha a belföldi vevők főkönyvi száma 311 és az 12345 sorszámú vevőhöz tartozik a számla, akkor a vevő főkönyvi szám a 31112345.

E funkció használata esetén a belföldi vevők főkönyvi száma mezőben megadott érték max. 3 karakter lehet. Ha a vevő sorszáma a könyvelésben rövidebb 5 karakternél (pl. 123), akkor az üres karakterek nullákkal kerülnek feltöltésre (pl. 31100123).

A funkció használata esetén az UJEGYKE programban a főkönyvi számlaszám hosszát 8 karakteresre kell beállítani!

Kerekítés nyereség és veszteség főkönyvi számla: Azoknak a főkönyvi számlaszámoknak a száma, amelyekre a nyereség- vagy veszteségjellegű kerekítési különbözetet könyveljük (pl. 8699 vagy 9699).

Feladás pénztárba is: A funkció arra szolgál, hogy a készpénzes számlák esetén a pénzügyi teljesítés átadható a pénztár naplóba. Ehhez megadható a pénztár napló száma és a pénztár főkönyvi számlaszáma.

Fizetési módok beállítása: A program alapértelmezetten minden számlához az átutalás fizetési módot jelöli.

Ha ettől eltérően szeretné kezelni, akkor a **Fizetési módok beállítása** gombra kattintás után kinyíló ablakban párosíthatók össze. A képernyő bal oldalán láthatóak azok a fizetési módok, melyeket az XML-fájl tartalmaz, jobb oldalon pedig kiválasztható a könyvelőprogram által kezelt fizetési módok.

Könyvelés módja: Az árbevétel könyvelése áfa-kulcs szerint bontva vagy fizetési mód szerint bontva történhet külön főkönyvi számlaszámra.

Az árbevétel áfa-kulcsok szerinti bontása esetén a fizetendő áfa főkönyvi számlaszámhoz áfa-kulcsenként eltérő szám is megadható.

Gyűjtő használata esetén a könyvelőprogramban rögzített gyűjtő kódját kell megadni!

Áfa-gyűjtők: Az egyes áfa-kulcsokhoz a Konverter program felajánlja az áfa-bevallás megfelelő sorát. Ha Ön más áfa-gyűjtőre szeretné feladni a tételeket, akkor itt módosíthatja. Pl. a 0%-os áfa-kulcsú tételeket nem a 08-as, hanem a 04-es gyűjtőre adja fel.

Feladási fájlok létrehozása

A megfelelő feladási beállítások után a **Feladási fájlok létrehozása** gombbal készíthető el a főkönyvi feladás. Ekkor a könyvelési állományról mentést kell készíteni annak érdekében, hogy ha a feladás során hiba lépne fel (pl. áramszünet, hálózati kapcsolat megszakadása, hibás paraméterezés megadása), akkor a mentés visszatöltése után újra lehessen kezdeni a feladást.

A program rákérdez, hogy készítsen-e mentést a könyvelési állományról. Az **Igen** gombra kattintva megadható az állomány mentési helye. A feladási fájlok elkészülte után a program kiírja az átadott tételek (vevők, kimenő számlák, könyvelési tételek) számát.

A feladás elkészítése előtt minden esetben készítsen mentést!

Adatok átvétele a könyvelőprogramban

Ezután elkészülnek a feladási fájlok, melyeket a könyvelőprogramban át lehet venni a saját mappából. Az adatátvétel a könyvelőprogramban az alábbi menüpontban lehetséges:

- DOS-os Kettős könyvelés program (UJEGYKE) esetén:
8 Egyéb funkciók - C Átvétel külső prg.
- Windowsos Kettős könyvelés program (WUJEGYKE) esetén:
Egyéb funkciók - Átvétel külső programból
- DOS-os Egyszeres könyvelés program (UJEGYSZ) esetén:
6 Egyéb funkciók - 7 Átvétel külső prg.

Számlázz.hu csv-fájl feladása

A funkció a Konverter program PLUS és MAX verziójában érhető el!

CSV-fájl előállítás

A Számlázz.hu rendszerében a **Listák - Főkönyvi adatexport** menüpontban készíthető el a beolvasáshoz szükséges fájl. Beállítások:

- Időszak kezdete, vége: a rendszerből a fájlok adatai tévesen nem a számla kibocsátása szerint nyerhetők ki, hanem az áfa szerinti teljesítés szerint. Emiatt célszerű egy tág időintervallumot (pl. év elejétől következő év végéig) megadni.
- Számlaszám kezdete, vége: a rendszerből exportálni kívánt kimenő számlák kezdő és záró sorszáma. (Pl. exportálja az év összes kibocsátott számláját.)
- Főkönyvi rendszer: összes számlaadat
- Formátum: CSV (pontosvessző)
- Típus: Kimenő számlák

A számlázó programból kinyert CSV-fájlt ne nyissa meg, ne mentse más formában, mert az adatok formátumának megváltozásával járhat!

CSV-fájl beolvasása

A CSV-fájl helyét a **Tallóz...** gombbal lehet megadni, majd a **Beolvas** gombra kattintás után megadható, a számlák kibocsátási dátumára vonatkozó időintervallum..

Betöltendő számla tartomány megadása

Számlák kibocsátásának dátuma: 2023.12.01. - 2023.12.01.

Ok (Ent)

Az **Ok** gombra kattintás után megjelennek az adatok.

További lépések

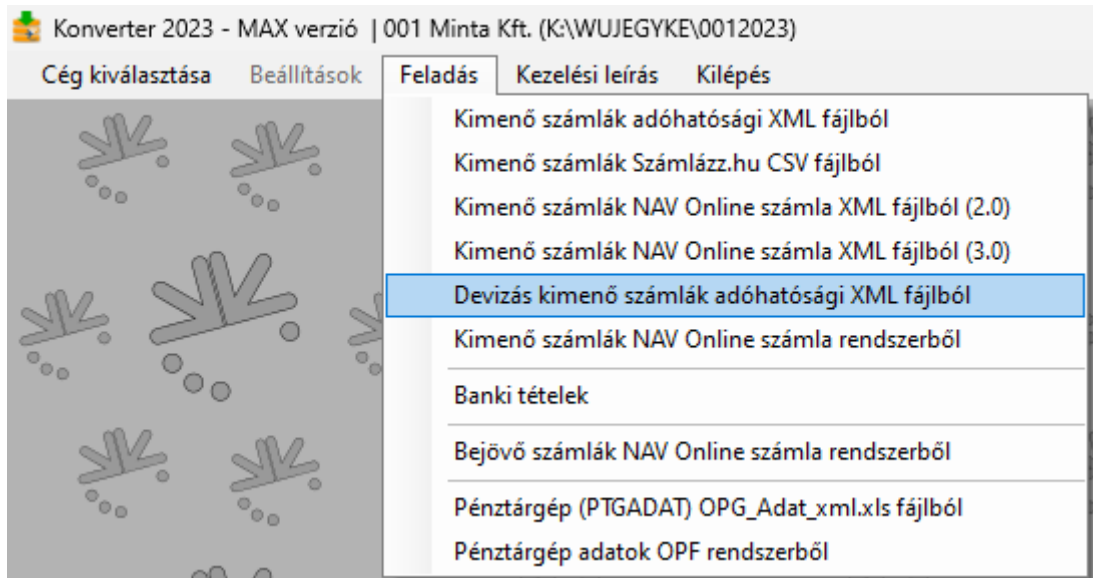
A fájl beolvasása után a további lépések (adatok a könyvelőprogramból, vevők keresése, új vevő felvitele, áfarovat kitöltése, feladás stb.) megegyeznek a [Kimenő számlák feladása](#) részben leírtakkal.

A feladás elkészítése előtt minden esetben készítsen mentést!

A CSV-fájl tartalmazza a vevő azonosítóját a Számlázz.hu rendszerében. Ez az adat a főkönyvi feladáskor a vevők törzsadatában a Fax mezőbe kerül, és a vevők párosítása elsődlegesen ez alapján történik. Javasoljuk, hogy a könyvelőprogramban történő adatátvitelkor a már létező vevők adatának felülírását válasszák, így az ő törzsadatukba is bekerül az adat.

Devizás kimenő számlák feladása

A kimenő devizás számlák feladása funkció a **Feladás** > **Devizás kimenő számlák adóhatósági XML fájlból** menüpontban található meg. A funkció a PLUS és MAX verzióban érhető el.



XML fájl beolvasása

Az XML fájlok helyét a **Tallóz** gombbal lehet megadni, majd a **Beolvas** gombbal bekerülnek az adatok a programba.

Adóhatósági ellenőrzési adatszolgáltatás XML-fájl

A Konverter program a devizás kimenő számlák adatait a 23/2014. NGM rendelet 2. és 3. számú melléklete szerinti adóhatósági ellenőrzési adatszolgáltatás XML-fájlból tudja feldolgozni.

A **Beolvas** gombra kattintás után meg kell adni egy időintervallumot. A megadott időintervallumban kibocsátott számlák kerülnek beolvasásra.

Betöltendő számla tartomány megadása

Számlák kibocsátásának dátuma: 2023.12.01. - 2023.12.01.

Ok (Ent)

Devizanemek

A program megjeleníti, hogy a fájlban milyen devizanemek találhatók (*Beolvasott devizanemek* oszlop), illetve ha az azonosítható, akkor társítja a hozzá tartozó **ISO kódot** (pl. euró esetén EUR).

Töltse fel az üres mezőket, illetve szükség esetén módosítsa a devizanemek ISO kódjait!

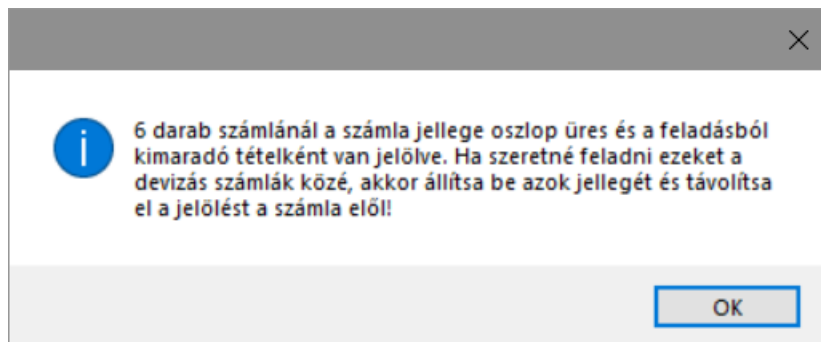
Devizanemek	
Beolvasott devizanemek	Devizanemek ISO kódja
HUF	HUF
EUR	EUR
USD	USD

OK (Ctrl + Enter)

Feladásból kimaradó tételek

Ha az XML-fájl olyan számlákat tartalmaz, amelynek pénzneme magyar forint (HUF) és van áfa-tartalma, akkor azt belföldi Ft-os számlának tekinti.

Ezeket a számlákat a program a feladásból kimaradó tételként jelöli, illetve az alábbi képen látható módon üzenetet jelenít meg.



Ha ezeket a számlákat mégis szeretné feladni, akkor a jelölés az első oszlopból (*).

Számla jellege

A számlák adattartalma alapján a program azonosítja, hogy belföldi, EU-s vagy exportügyletet tartalmaz a fájl, és ennek megfelelő jelölést tesz a 3. (***) oszlopba.

A program a számlákat értékesítésnek tekinti, ezért ha szolgáltatásról szól, akkor a jelölést módosítani kell.

Jelölések:

X - belföldi értékesítés

E - EU- értékesítés

I - 3. országba történő értékesítés

S - EU-szolgáltatásnyújtás

J - 3. országba történő szolgáltatásnyújtás

Adatátvétel könyvelőprogramból

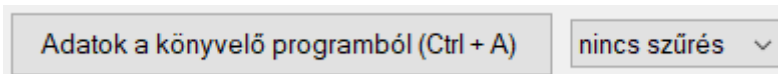
A könyvelőprogramból történő átvétel után már nem módosítható a feladásból kimaradó tétel és a számla iránya jelölés.

Az átvétel előtt a könyvelőprogramban az árfolyamokat fel kell tölteni.

A DOS-os felületű Kettős könyvelés (UJEGYKE) program esetén az árfolyamokat a közös árfolyamok közé kell letölteni.

A könyvelőprogramban az MNB weboldaláról egy gombnyomásra letölthető az árfolyam. Fontos, hogy a **bankkódnál MNB** szerepeljen.

Az XML-fájl nem tartalmazza a vevőkódokat, ezért azokat a könyvelőprogramból kell átvenni.



Vevők keresése, új felvitele

Ahol nincs adószám, ott a vevő kódját a **Vevő keresése / Új felvitele** gombbal lehet megadni.

A Vevő keresése ablakban lehet keresni a könyvelőprogramból átvett vevők között név szerint. Az irányítószám, település, közterület neve, közterület jellege és házszám csak tájékoztató jelleggel jelenik meg, hogy könnyebben kiválasztható legyen a megfelelő vevő.

Ha nem található a táblázatban, akkor a **Felvitel új vevőként** gombra kattintva lehet új vevőt rögzíteni. A cég adatait a Konverter program automatikusan kitölti. Vevőkódnak a könyvelőprogramban következő sorszámot ajánlja fel automatikusan, ezt ha szeretnénk, akkor átírhatjuk. A program ellenőrzi, hogy a megadott vevőkód már használatban van-e.

Amikor ki van jelölve a keresett vagy felvitt vevő a táblázatban, akkor a **Kiválaszt** gombra kattintva lehet kiválasztani az adott vevőhöz tartozó számlákat az **Összes sort megjelöl** gombbal, vagy a sorok elején lévő jelölőnégyzetekre kattintva. A Vevőkódok frissítése gomb lenyomása után a program beírja a megfelelő számlasorokhoz a vevőkódot. A **Vevőkódok frissítése** képernyő csak akkor jelenik meg, ha az XML-fájlból kiolvasott számlánál az adószám nem volt megadva, különben automatikusan kitölti a megfelelő számlasorokat.

Áfarovat kitöltése

Az XML-fájlban nem minden esetben szerepel a nettó és az áfa összege. Ha ez hiányzik, akkor ezzel a funkcióval megadható a bontás.

A Konverter programban lehetőség van szűrni azokra a számlákra, ahol az áfarovat nincs kitöltve ("nincs áfarovat").

Az **Áfarovat kitöltése** gomb megnyomásával lehet megadni a kijelölt számla áfa-bontását.

Áfarovat kitöltése			
	<i>Alap</i>	<i>Áfa</i>	<i>Nettó előleg</i>
27%-os áfa:	<input type="text" value="0.00"/>	<input type="text" value="0.00"/>	<input type="text" value="0.00"/>
18%-os áfa:	<input type="text" value="0.00"/>	<input type="text" value="0.00"/>	<input type="text" value="0.00"/>
5%-os áfa:	<input type="text" value="0.00"/>	<input type="text" value="0.00"/>	<input type="text" value="0.00"/>
0%-os áfa:	<input type="text" value="127.00"/>	<input type="text" value=""/>	<input type="text" value="0.00"/>
Végösszeg:		127.00	
		<input type="button" value="Mentés (Ctrl + Ent)"/>	<input type="button" value="Mégse (Esc)"/>

Előleg kezelése

A Vevő kódja mező előtti oszlopban jelölhető a számla típusa, mely az alábbiak lehetnek.

Jel	Típus	Áfarovat kitöltése, számla kezelése
N	normál számla (nem tartalmaz előleget)	A számla nettó összege az <i>Alap</i> , az áfa összege az <i>Áfa</i> mezőbe kerül. A <i>Nettó előleg</i> oszlopban 0,00 szerepel. A feladásnál az <i>Alap</i> mezőben szereplő összeg árbevételként kezeljük.
E	előlegszámla	A számla nettó összege az <i>Alap</i> , az áfa összege az <i>Áfa</i> mezőbe kerül. A <i>Nettó előleg</i> oszlopban 0,00 szerepel. A feladásnál az <i>Alap</i> mezőben szereplő összeg előlegként kezeljük.
V	vég számla (beszámított előleget tartalmaz)	Az <i>Alap</i> mező a beszámított előleggel csökkentett nettó összeget tartalmazza, az <i>Áfa</i> mező a beszámított előleg áfájával csökkentett összeget tartalmazza. A <i>Nettó előleg</i> mező a beszámított előleg nettó (áfa nélküli) összegét tartalmazza. A feladásnál árbevételként az <i>Alap</i> és a <i>Nettó előleg</i> mezők együttes összegét könyveljük.

Vevőkódok automatikus kitöltése

A funkció segítségével felvihetők azok a vevők, amely számláknál a vevő kódja mező még üres. Két beállítási lehetőség van:

1. Számláknál hiányzó vevőkód feltöltése internetes vevőkóddal

A Konverter program minden üres vevőkód mezőbe ugyanazt az egy kódot állítja be, amelyet a Beállítások menüpontban megadtunk. Ezt akkor célszerű használni, ha a cégnek sok, jellemzően magánszemély (pl. webáruházak) vevői vannak, akik előre fizetnek, és a könyvelésben sem szeretnék külön analitikát vezetni ezekről a számlákról.

2. Számláknál hiányzó vevőkód feltöltése egyedi vevőkódokkal

A program ellenőrzi, hogy a könyvelőprogramban mi az utolsó vevőkód, és az ezt követő sorszámot adja. (Ha a vevőkódok betűt is tartalmaznak, akkor az induló sorszámot a felhasználónak kell megadnia.)

A vevőkód beállítása során a program ellenőrzi, hogy van-e azonos nevű vevő a könyvelőprogramban és ha van, akkor azt a képernyő alján listázza.

Ha ugyanannak a vevőnek több számlája is van, akkor azokat a képernyő felső részében láthatjuk.

A kijelölt számlák esetén eldönthetjük, hogy a már rögzített vevő kódját használjuk vagy egy új vevőkódot hozunk létre.

A program gyorsabb használata érdekében javasoljuk a billentyűkombinációk használatát!

- **Ctrl + A:** már rögzített vevő kódjának használata
- **Ctrl + C:** új vevő rögzítése
- **Ctrl + Enter:** mentés és továbblépés a következő számlára

Feladás beállítása és létrehozása

Amikor már minden sor tartalmaz vevőkódot, akkor a **Feladás** gombra kattintva fel lehet adni az adatokat. Ha maradt vevőkód nélküli számla, akkor a program erre figyelmeztet.

(A programban lehetőség van szűrni azokra a számlákra, ahol a vevő kódja üres.)

Analitika beállítása

Kezdő számla sorszám: A kezdő sorszám megállapításához ellenőrzi a program, hogy a könyvelésben mi a legnagyobb eltárolt számlaszám, és az azt követőt ajánlja fel. Ha több számlatartományt is használ, akkor kézzel szükséges megadni a feladandó számlák kezdő sorszámát!

A kezdő számla sorszámhoz olyan hét számjegyből álló sorszám adható meg, melynek első számjegye nullától eltérő.

A cég pénzforgalmi áfa szerint adózik: Ha a könyvelt cég pénzforgalmi áfás, akkor pipálja ki a kis négyzetet. Ha nem pénzforgalmi áfás, akkor ezzel nincs teendője.

Alanyi adómentes: Ha a cég alanyi adómentes, akkor pipálja ki a kis négyzetet. Ha nem alanyi adómentes, akkor ezzel nincs teendője. Alanyi adómentes jelölés esetén azoknál a számláknál, ahol nincs áfa összeg, a főkönyvi feladásba nem kerül áfa-paraméter.

Fizetési módok beállítása: A program alapértelmezetten minden számlához az átutalás fizetési módot jelöli.

Ha ettől eltérően szeretné kezelni, akkor a **Fizetési módok beállítása** gombra kattintás után kinyíló ablakban párosíthatók össze. A képernyő bal oldalán láthatóak azok a fizetési módok, melyeket az XML-fájl tartalmaz, jobb oldalon pedig kiválasztható a könyvelőprogram által kezelt fizetési módok.

Könyvelés beállítása

Vevő napló: Annak a könyvelési naplónak a száma vagy betűje, ahova a könyvelési tételek kerüljenek (pl. V).

Vevők főkönyvi száma: Annak a főkönyvi számoknak a számlaszáma, amelyre a vevői követelést könyveljük. Három különböző főkönyvi számlaszám adható meg típustól függően (1. belföldi vevők devizában [pl. 312]; 2. külföldi vevők Ft-ban [pl. 313]; 3. külföldi vevők devizában [pl. 314]).

A főkönyvi számlaszámoknál figyeljen arra, hogy ne összesítő számlát adjon meg!

A könyvelési tételeket egy vevő főkönyvi számlaszámra lehet feladni.

Értékesítés tagállamba vagy 3. országba: a külföldi számlák esetén számla jellegként (irányonként) külön-külön árbevétel főkönyvi számlaszám, áfa-gyűjtő, előleg főkönyvi számlaszám, előleg áfa-gyűjtő, valamint gyűjtő (kölség hely) adható meg.

Belföldi értékesítés: áfa-kulcsként külön-külön árbevétel főkönyvi számlaszám, áfa-gyűjtő, előleg főkönyvi számlaszám, előleg áfa-gyűjtő, valamint gyűjtő (kölség hely) adható meg.

Feladási fájlok létrehozása

A megfelelő feladási beállítások után a **Feladási fájlok létrehozása** gombbal készíthető el a főkönyvi feladás. Ekkor a könyvelési állományról mentést kell készíteni annak érdekében, hogy ha a feladás során hiba lépne fel (pl. áramszünet, hálózati kapcsolat megszakadása, hibás paraméterezés megadása), akkor a mentés visszatöltése után újra lehessen kezdeni a feladást.

A program rákérdez, hogy készítsen-e mentést a könyvelési állományról. Az **Igen** gombra kattintva megadható az állomány mentési helye. A feladási fájlok elkészülte után a program kiírja az átadott tételek (vevők, kimenő számlák, könyvelési tételek) számát.

A feladás elkészítése előtt minden esetben készítsen mentést!

Adatok átvétele a könyvelőprogramban

Ezután elkészülnek a feladási fájlok, melyeket a könyvelőprogramban át lehet venni a saját mappából. Az adatátvitel a könyvelőprogramban az alábbi menüpontban lehetséges:

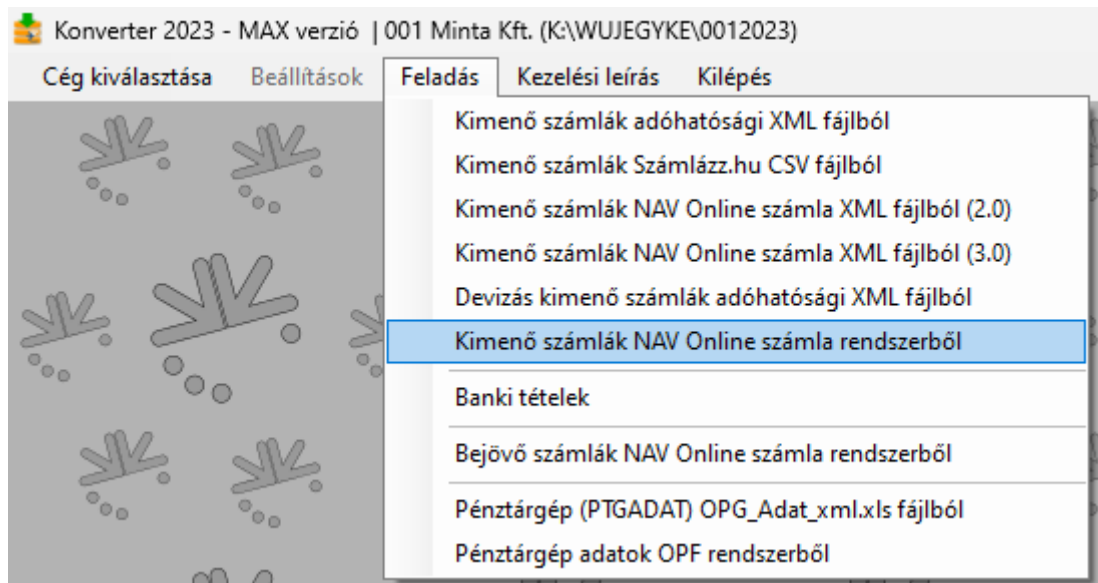
- DOS-os Kettős könyvelés program (UJEGYKE) esetén:
8 Egyéb funkciók - C Átvétel külső prg.
- Windowsos Kettős könyvelés program (WUJEGYKE) esetén:
Egyéb funkciók - Átvétel külső programból
- DOS-os Egyszeres könyvelés program (UJEGYSZ) esetén:
6 Egyéb funkciók - 7 Átvétel külső prg.

Kimenő számlák NAV Online számla rendszerből

A kimenő devizás számlák feladása funkció a **Feladás > Kimenő számlák NAV Online számla rendszerből** menüpontban található meg. A funkció kizárólag a MAX verzióban érhető el.

A Ft-os és devizás számlák is feldolgozhatók itt.

A NAV Online számla adatszolgáltatás a magánszemély vevők adatait (pl. név, cím) nem tartalmazza, így azok a letöltés után sem jelennek meg.



Készpénzes számlák könyvelésének módjának leírása

1. *Belföldi Ft-os készpénzes számlák feladása analitikába és könyvelésbe*

A vevő naplóra kerül könyvelésre az árbevétel és a fizetendő áfa (pl. T311 - K911, K46671), a pénztár naplón pedig a vevő kiegyenlítése (pl. T3811-K311).

2. *Készpénzes számlák feladása csak a vevő naplóra*

A számlákhoz csak egy könyvelési tétel készül, mely a vevő naplóra kerül feladásra.

3. *Belföldi Ft-os készpénzes számlák feladása csak pénztár naplóra*

A számla nem kerül be a vevői naplóra és a kimenő számlák nyilvántartásába (analitikába) sem. A Ft-os készpénzes számlákhoz kizárólag egy pénztári naplóra kerülő könyvelési tétel készül (pl. T3811 - K911, K46671).

Számlák lekérése

A cég kiválasztását követően kattintson az **Adatok a könyvelésből (Ctrl+A)** gombra!

Fontos, hogy adatok átvétele előtt ki kell lépni a könyvelőprogramban abból a cégből, amelyből az adatokat át kívánjuk venni.

Számlák lekérésének lépései

Az adatok átvételét követően kattintson a **Számlák kezelése (Ctrl-L)** gombra! Amennyiben az adott cégben, az adott időszakra korábban már történt számla lekérdezés, akkor azt a Letöltött számlák oldalon látjuk (bal oldal), a program nem tölti le újra (az Állapot státuszra kattintva kereshetők meg a korábban letöltött számlák).

Számlák letöltése (Ctrl-L)

- *Időszak megadása:* lekérdezni kívánt időszak, mely a számlák kibocsátási dátumára vonatkozik. Az időszak hossza nincs korlátozva.

- *Számlák kivonatos lekérdezése (Ctrl+S):*

A program a NAV-tól lekéri a megjelölt időszakra eső számlák főbb adatait (számlaszám, név, kibocsátás dátuma, teljesítés dátuma, fizetési mód, bruttó végösszeg). Mivel a NAV Online számla adatszolgáltatásnak nem kötelező tartalma a fizetés mód, így előfordulhat, hogy a Fizetési mód mező üres (a program ezeket a számlákat átutalásos számlaként kezeli). Az adatszolgáltatásban a magánszemélyek adatai nem kerülnek be, ezért letöltés után az ilyen számláknál a névnél a **MAGÁNSZEMÉLY** szöveg szerepel.

A számlák az oszlop fejlécre kattintva (pl. Partner neve oszlop) rendezhetőek.

- *Számlák letöltése (Ctrl+L):*

A számlák részletes adatainak lekérésére szolgál. A letöltésből, feldolgozásból minden olyan számla kimarad, ami előtt a jelölőmező üres.

Ha az Üzenet oszlopban valamelyik soron az „Érvénytelen kérés aláírás!” szöveg jelenik meg, akkor **kattintson ismét a Számlák letöltése (Ctrl+L) gombra!**

A letöltés a Leállítás (Ctrl+X) gombbal szakítható meg.

A letöltést követően kattintson a **Tovább (Esc)** gombra!

Számlák feldolgozása

A letöltött, könyvelendő számlákat kijelöljük (lehet egyenként vagy csoportosan is), majd a **Feldolgozandó számlák** oldalra helyezzük őket a képernyő közepén található < > gombokkal, majd a **Számlák feldolgozása** gombra kattintunk.

Funkciók:

- Számla megtekintése: a bal oldali táblázatban az adott számlánál a Megtekint gombra kattintva megnézhető az adatszolgáltatás alapján generált számlakép.
- Állapot: az adatbázisban szereplő számlák közül alapértelmezetten a "letöltött" és a "feldolgozatlan" állapotú számlák látszanak. Az Állapot gombra kattintva kiválasztható, hogy mely állapotú számlákat szeretnénk látni.
- Export: a kijelölt számlák adatai CSV-be exportálhatók.
- Számlák feldolgozása: a feldolgozandó számlák kiválasztása után továbblépés a számlák feldolgozásához, könyveléséhez.

Számlák NAV Online számla rendszerből														
Adatok a könyvelésből (Ctrl - A)		Számlák kezelése (Ctrl - L)		Könyvelés (Ctrl - K)		Export (Ctrl - E)								
Számlák (Alt - I)														
Partner kód	Cégnév	Adószám	**	Számla sorsszám	Nettó összesen	Áfa összesen	Bruttó összesen	Devizanem	Árfolyam	Teljesítés	Kibocsátás	Fizetési határidő	Kép	Közösségi adószám
<input checked="" type="checkbox"/>	00004	Szerencsejáték Zrt.	10580204	B	22-B36958-688	101 048,00	527,00	101 575,00	HUF	1	2022.05.05.	2022.05.02.	2022.05.05.	Megtekint
<input checked="" type="checkbox"/>	00004	Szerencsejáték Zrt.	10580204	B	22-B36958-689	42 110,00	0,00	42 110,00	HUF	1	2022.05.05.	2022.05.02.	2022.05.05.	Megtekint
<input type="checkbox"/>		Innovative Paym...	24203922	B	8629823000237	1 099,00	296,00	1 395,00	HUF	1	2022.05.07.	2022.05.03.	2022.05.07.	Megtekint
<input type="checkbox"/>		Innovative Paym...	24203922	B	8629823000238	248,00	67,00	315,00	HUF	1	2022.05.07.	2022.05.03.	2022.05.07.	Megtekint
<input type="checkbox"/>		Innovative Paym...	24203922	B	8631233000222	260,00	70,00	330,00	HUF	1	2022.05.07.	2022.05.03.	2022.05.07.	Megtekint
<input type="checkbox"/>		Innovative Paym...	24203922	B	8633384000192	532,00	143,00	675,00	HUF	1	2022.05.07.	2022.05.03.	2022.05.07.	Megtekint
<input type="checkbox"/>		Innovative Paym...	24203922	B	8633384000193	118,00	32,00	150,00	HUF	1	2022.05.07.	2022.05.03.	2022.05.07.	Megtekint
<input type="checkbox"/>	00004	Szerencsejáték Zrt.	10580204	B	22-B36958-690	139 158,00	0,00	139 158,00	HUF	1	2022.05.12.	2022.05.09.	2022.05.12.	Megtekint
<input type="checkbox"/>	00004	Szerencsejáték Zrt.	10580204	B	22-B36958-691	34 250,00	0,00	34 250,00	HUF	1	2022.05.15.	2022.05.09.	2022.05.15.	Megtekint
<input type="checkbox"/>	00004	Szerencsejáték Zrt.	10580204	B	22-B36958-692	247 080,00	578,00	247 658,00	HUF	1	2022.05.12.	2022.05.10.	2022.05.12.	Megtekint

Ezen a felületen a vevőket tartalmazó sorok elején lévő jelölőmezővel azokat a tételeket kell megjelölni, amelyeket **nem** szeretnénk a könyvelésnek feladni.

Könyvelés (Ctrl-K):

A könyvelőprogramból a vevők adatai átvételre kerülnek, majd a Könyvelés (Ctrl-K) gomb megnyomását követően a program a kontírozást is elvégzi.

Ha a "Könyvelésből átvett vevő és árbevétel számlák használata (ha vevőtörzsben meg van adva)" mező jelölve van, akkor elsődlegesen az adott vevőhöz tartozó főkönyvi számlaszámok alapján történik a kontírozás. Ha ezek üresek, akkor a lenti beállítások szerint.

- *Vevői főkönyvi számlaszám:*

Ha a vevő törzsadatában a főkönyvi számlaszám üres, akkor cégtörzsben megadott főkönyvi számlaszámokat ajánljuk fel. Ha a vevőnél kitöltött a főkönyvi számlaszám, akkor ez a szám kerül átvételre.

- *Bevételszámla:*

Ha a vevő törzsadatában megadtuk a jellemző bevétel főkönyvi számlaszámot, akkor a számla nettó összeg soraihoz ezt a főkönyvi számlaszámot ajánljuk fel. Ha a jellemző bevétel főkönyvi számlaszám nincs kitöltve, akkor a 911 főkönyvi számlaszámmal töltjük ki a kontírozást. A fizetendő áfa összegéhez automatikusan cégtörzsben megadott főkönyvi számlaszám kerül.

Javasoljuk, hogy a kontírozás résznél töltsse ki, illetve javítsa a hiányzó vagy nem megfelelő (pl. összesítő típusú) főkönyvi számlaszámokat, így a könyvelőprogramba történő adatátvitel után már nem kell módosítani a könyvelési tételeket.

Törzsadatok keresése (F1)

A *Partner kód* mező a számlán szereplő vevői adószám és a könyvelési állományban lévő vevői törzsadatban lévő adószám alapján kerül kitöltésre.

Ha a számlánál a Partner kód mező üres, akkor a **Törzsadatok keresése (F1)** gomb segítségével tölthető ki a vevő kódja.

A Konverter program megjeleníti a képernyőn a könyvelésben található vevők adatait. Itt névre keresve megtalálhatja a már korábban eltárolt vevő adatát. Erre akkor van szükség, ha a könyvelőprogramban a vevő törzsadatában az adószám nincs kitöltve.

Ha a partner már létezik, akkor kattintson a **Kiválaszt (Ctrl - Ent)** gombra!

Ha a partner még nem létezik, akkor kattintson a *Rögzítés új partnerként (Ctrl - U)* gombra! A program felajánlja a partnerhez tartozó kódot, illetve megjeleníti a vevő főbb adatait. Kattintson a *Mentés (Ent)* gombra, majd a **Kiválaszt (Ctrl - Ent)** gombra!

Műveletek - Kp-s számlák kerekítése

Azoknál a számláknál, ahol a fizetési mód mezőben *készpénz* vagy *halasztott készpénz* szerepel, de a számla végösszege nem 0-ra vagy 5-re végződik, lehetőség van a kerekítés elvégzésére.

A gombra kattintás után a program a kerekítést elvégzi, a különbség miatt egy új kerekítési sort szúr be a kontírozás részben.

Műveletek - Fizetési mód módosítása

A kijelölt számláknál a fizetési mód egy adott típusra változtatható.

Feladásból kimaradó tételek

Az első oszlopban lévő jelölőmezők segítségével választhatók ki azok a számlák, amelyeket **nem** akarunk a könyvelésbe feladni.

A Konverter program automatikusan kihagyásra jelöli azokat a számlákat, amelyek a könyvelésben a kimenő számla analitikában már szerepelnek.

Eltérő összegek

A program sárgával jelöli azokat a sorokat, ahol a tartozik és a követel oldalra kerülő összegek nem azonosak. A főkönyvi feladás csak akkor lehetséges, ha nincs eltérés.

Az eltérő összegek javításához álljon rá az adott számlára, és módosítsa valamelyik sor összegét, hogy az *Eltérés* mezőnél 0 szerepeljen. A kerekítési különbözetet a *Kerekítés* gombra kattintva is beszúrhatja.

Tartozik:	1292	Követel:	1292	Eltérés:	0
-----------	------	----------	------	----------	---

Szükség esetén az Analitika részben szereplő összegeket is javítsa!

Számlakép megtekintése

A NAV Online számla rendszerből lekért adatok alapján az adattartalmat számlához hasonló formában megjelenítjük, így ellenőrizni tudja a részletesebben is, hogy milyen adatokat tartalmazhat a számla.

Megjelenítjük a szállító adatait (név, cím, adószám, EU-adószám, bankszámlaszám), a vevői adatokat, a számlaszámot, a számla dátumait (teljesítés, kibocsátás, fizetési határidő, számviteli teljesítés), a fizetési módot.

Az **ÖSSZESÍTÉS** szakaszban áfa-kulcsonkénti bontásban láthatók a nettó és áfa összegek.

A **SZÁMLA TÉTELEI** szakaszban a számla sorai (termékek, szolgáltatások) jelennek meg.

Ha Ön két monitort használ, akkor mozgassa a megfelelő monitorra a számlaképet, majd ezt követően a másik számla választásakor elegendő a *Megtekint* gombra kattintania.

A számlakép a jobb felső sarokban lévő *X*-re kattintva vagy az *Esc* billentyűvel zárható be.

Kontírozás, analitika

Áfa-köt. dátuma: ha a számla késett számla, vagy a teljesítés dátuma olyan korábbi időszakra vonatkozik, amelyet már nem szeretnénk önellenőrizni, akkor ebbe a mezőbe írható.

Számviteli teljesítés: az adatszolgáltatásban szereplő dátum jelenik meg, mely tetszőlegesen módosítható, törölhető. A számviteli teljesítés az elszámolási időszak utolsó napja.

Pénzforgalmi áfás: ha az adatszolgáltatás tartalmazza a pénzforgalmi áfára vonatkozó információt, akkor automatikusan *I*-t jelölünk. A mező módosítható.

Fizetési mód: az adatszolgáltatásban szereplő fizetési mód jelenik meg. Ha az adatszolgáltatás nem tartalmazza a fizetési módot, akkor az *átutalás* jelenik meg. (Az ilyen esetről piros színnel jelöljük a fizetési módot.) A fizetési mód egyenként és csoportosan is módosítható.

Fontos, hogy a készpénzes számlák megfelelő kezelése érdekében a fizetési módot még a könyvelésből történő adatátvétel előtt kell módosítani, ha az szükséges.

Kontírozás

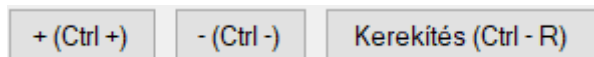
Kontírozás kizárólag kettős könyvelés esetén adható meg, egyszeres könyvelésnél nem.

A könyvelőprogram könyvelési tétel soraihoz hasonló formában jelennek meg az adatok.

A program áfa-kulcsenként automatikusan szétbontja a nettó összeget és áfát, illetve jelöli az áfa-paramétereket.

A vevői főkönyvi számlaszám és a bevétel főkönyvi számlaszám az *Adatok a könyvelésből* szakasznál leírt módon kerülnek kitöltésre, de szabadon módosíthatók.

Új könyvelési sor a *Ctrl +* billentyűkombinációval vihető fel, meglévő könyvelési sor a *Ctrl -* billentyűkombinációval törölhető. Gyakori eset, hogy az adatszolgáltatásban lévő áfa-kulcsenkénti nettó és áfa összeg együttesen eltér a számla végösszegétől kerekítési probléma miatt. Ebben az esetben a *Kerekítés* gomb segítségével új sor szűrhető be.



Analitika

A program áfa-kulcsenként automatikusan kitölti az analitika sorainál a nettó és áfa összegeket.

Pénzforgalmi áfa és az egyszeres könyvelési programba történő feladás esetén a fiztendő áfa-gyűjtőt az analitika részben kell megadni, a könyvelési tételnél üresen marad.

Új analitika sor az *Alt +* billentyűkombinációval vihető fel, meglévő analitika sor az *Alt -* billentyűkombinációval törölhető.

Kerekítés: a számla végösszege és az áfa-kulcsenkénti bontás szerinti összegek közötti különbség kerül ide. A különbséghez -9 és 9 közötti számot engedünk írni, mivel ettől nagyobb különbség már csak hibás adatszolgáltatásból eredhet. Ha a különbség egy számjegyre, akkor a Konverter program automatikusan kezeli a kerekítési különbséget.

Feladás

Ha minden számla kontírozását felülvizsgálta és javította, a partnerkódok kitöltésre kerültek, akkor a főkönyvi feladás elvégzéséhez kattintson a **Feladás (Ctrl - F)** gombra!

Ha a könyvelési tétel tartozik és követel egyenlege nem azonos, vagy ha az analitikában a bruttó végösszeg eltér a könyvelési tétel első sorától, akkor a program jelzi a hibát (színes sorok), és annak javításáig nem engedi a feladást elvégezni.

Az alábbi képernyőn beállíthatók a feladás paraméterei:

Könyvelő programból átvett nevek használata

Forintos beföldi számlák

Kezdő számlasorszám: 2200029

Vevő napló: 5

Pénztár napló: 3

Devizás beföldi számlák

Kezdő számlasorszám: 2250001

Napló: V

Mégse (Esc) Feladás (Ctrl - Ent)

Könyvelőprogramból átvett nevek használata

A NAV Online számla rendszeréből lekért név általában teljes cégnév. Ennek a mezőnek a jelölésével lehetőség van arra, hogy a vevői törzsadatok feladásakor a már létező vevők esetén ne a NAV rendszeréből lekért név kerüljön a feladásba, hanem a könyvelőprogramban már szereplő név.

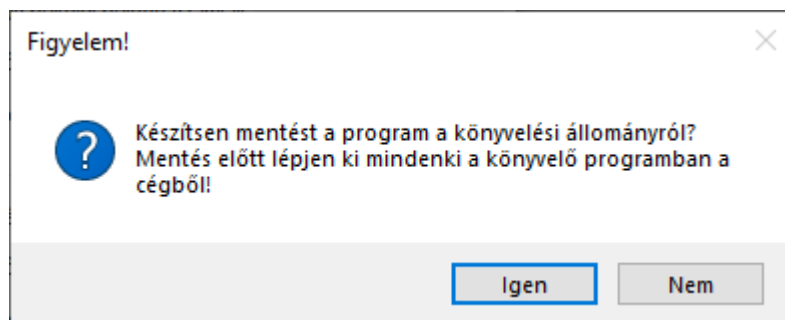
Forintos belföldi bejövő számlák

- Kezdő számlasorszám: a program automatikusan a könyvelésben utolsó sorszámot követő számot ajánlja fel, de módosítható. (Az év első feladásánál módosítsa a sorszámot!)
 - Vevő napló: könyvelési naplóként az 5 naplót ajánlja fel a program, de módosítható.
 - Pénztár napló: könyvelési naplóként a 3 naplót ajánlja fel a program, de módosítható.
- A könyvelési naplókhoz kizárólag olyan adható meg, amely már a könyvelésben létezik.

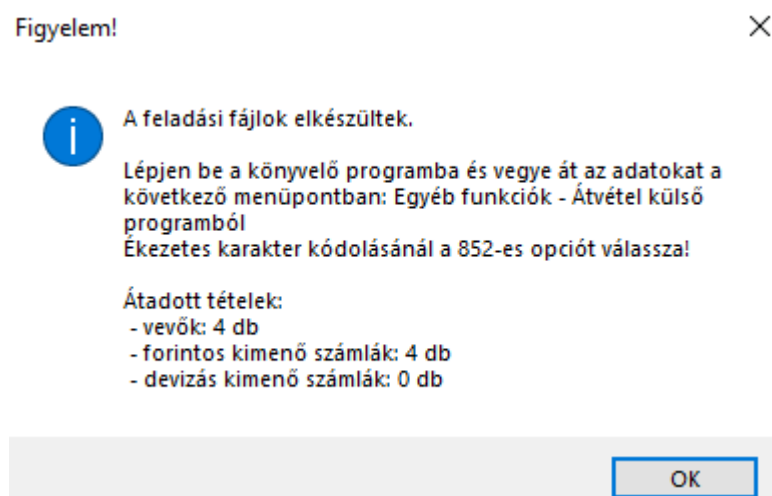
Devizás belföldi bejövő számlák

- Kezdő számlasorszám: a program automatikusan a könyvelésben utolsó sorszámot követő számot ajánlja fel, de módosítható.
 - Napló: könyvelési naplóként a V naplót ajánlja fel a program, de módosítható.
- A beállítások elvégzése után kattintson a **Feladási fájlok létrehozása (Ctrl - Ent)** gombra!

A feladás elkészítése előtt lépjen ki a könyvelőprogramban a könyvelt cégből és minden esetben készítse mentést!



Sikeres feladást követően az alábbi ablak szemlélteti az átadott tételek típusát, darabszámát:



A feladási ablakot csak a sikeres átvételt követően zárja be a Mégse (Esc) gomb használatával.

Adatok átvétele a könyvelőprogramban

Ezután elkészülnek a feladási fájlok, melyeket a könyvelőprogramban át lehet venni a saját mappából. Az adatátvétel a könyvelőprogramban az alábbi menüpontban lehetséges:

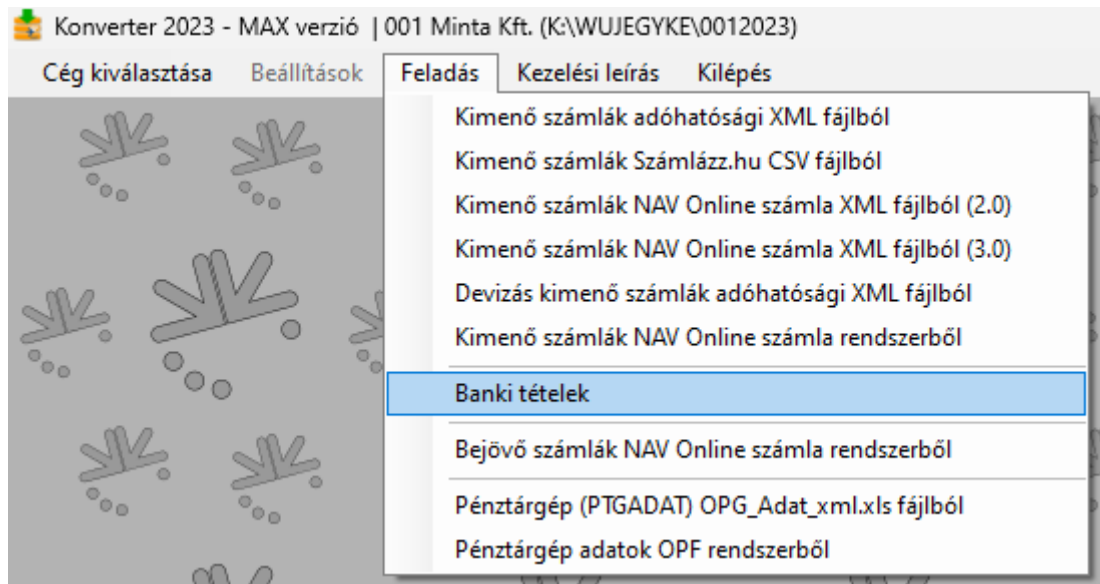
- DOS-os Kettős könyvelés program (UJEGYKE) esetén:
8 Egyéb funkciók - C Átvétel külső prg.
- Windowsos Kettős könyvelés program (WUJEGYKE) esetén:
Egyéb funkciók - Átvétel külső programból
- DOS-os Egyszeres könyvelés program (UJEGYSZ) esetén:
6 Egyéb funkciók - 7 Átvétel külső prg.

Adatátvétel után ellenőrizze a könyvelt tételeket és számlanyilvántartást!

Ha hibát tapasztal, akkor a mentés segítségével tudja visszaállítani az átvétel előtti állapotra a könyvelési adatokat.

Banki tételek feladása

A banki tételek feladása funkció a **Feladás > Banki tételek feladása** menüpontban érhető el.



Fájl beolvasása

A **Bank importálása (Ctrl+B)** gombra kattintás után kiválasztható, hogy mely banki fájl típust szeretnénk beolvasni, illetve megadható az időszak.

Bank import típusa

- CIB (xls)
- CIB Business Terminál (xls)
- MBH (volt MKB/Budapest Bank csv)
- Erste 1 (csv)
- Erste 2 - Netbank (csv) windows-1250
- Gránit Bank (xml)
- Kinizsi Bank (csv)
- K&H e-bank (xls)
- K&H Electra (csv)
- Magnet Bank (xls)
- MBH (volt MKB, csv)
- MBH (volt MKB, STM) windows-1250
- Oberbank (STA)
- Országos Fizetési Szolgáltató (csv)
- OTPdirekt (csv)
- OTP Electra (xls)
- Polgári Bank (xml)
- Raiffeisen (csv)
- MBH (volt Takarékbank Netbank, kivonat STM)
- UniCredit (CAM)
- UniCredit SpectraNet (csv)
- MBH (Budapest Bank terminál, csv)
- Transferwise (csv)
- Barion (csv)
- CIB Business Online (csv)

Szöveg képzésének módja

- közlemény + ; + partnernév
- közlemény + ;
- partnernév
- közlemény + " " + partnernév

Időszak: 2023. 04. 01. - 2023. 04. 30.

Tallóz... (Ctrl - T) Eltávolít (Ctrl - E)

Kilépés (Esc) Importálás (Ctrl - I)

Az e-banki fájl helyét a **Tallóz...** gombbal lehet megadni, majd az **Importálás** gombra kattintás után megjelennek az adatok.

A Konverter programmal az alábbi fájlok dolgozhatók fel.

Bank		Fájl kiterjesztése	Megjegyzés
CIB Bank		xls	
CIB Bank	Business Terminál	xls	
MBH	volt MKB/Budapest Bank	csv	internetbankból lekért
Erste Bank	Erste 1	csv	
Erste Bank	Erste 2 - Netbank	csv	webes felületéről letöltött csv-fájl
Gránit Bank		xml	
Kinizsi Bank		csv	
K&H Bank	e-bank	xls	K&H e-bank
K&H Bank	Electra	csv	egyedi beállítás alapján*
Magnet Bank		xls	
MBH	volt MKB	csv	
MBH	volt MKB	stm	
Oberbank		sta	
Országos Fizetési Szolgáltató		csv	
OTP Bank	OTPdirekt	csv	OTPdirekt
OTP Bank	OTP Electra	xls	OTP Electra*
Polgári Bank		xml	
Raiffeisen Bank		csv	DirektNet
MBH*	volt Takarékbank Netbank	stm	kivonat (TEXT)
UniCredit Bank		cam	SpectraLight
UniCredit Bank	SpectraNet	csv	SpectraNet
MBH	volt Budapest Bank Business Terminal	csv	hagyományos

Transferwise		CSV	Wise
Barion		CSV	
CIB Bank	Business Online	CSV	

Az egyes banki fájlok általában az e-banki rendszerekben a számlatörténet vagy számlaforgalom megnevezésű menüpontokban érhetők el, ahol exportálás gombra vagy valamilyen erre utaló képpel jelölt ikonra kattintva lehet a fájlokat menteni. Ha több fájl is kinyerhető, akkor kérjük, figyeljen arra, hogy a fenti listában szereplő típust válassza ki!

A *-gal jelölt formátumok előállításához az [1. számú mellékletben](#) található útmutató.

Banki fájl tartalma

Amennyiben a vállalkozás több bankszámlával is rendelkezik ugyanannál a banknál, akkor kérjük figyeljen arra, hogy a banki exportálásnál a fájlok bankszámlánként külön-külön készüljenek el.

OTPDirekt

2020. 03. 06-tól az OTPdirekt rendszerben a számlatörténetbe alapértelmezetten a még nem könyvelt tételek is bekerülnek (pl. bankkártyás vásárlások a tranzakció után 2-3 nappal válnak könyvelt tétellé). A számlatörténet lekérésekor a szűrési feltételeknél jelölje a "Csak könyvelt tételek" mezőt!

Szöveg mező képzésének módja

- | | |
|--------------------------------|------------------------|
| - közlemény + ; + partner neve | pl. 2300001; Vevő Kft. |
| - közlemény + ; | pl. 2300001; |
| - partner neve | pl. Vevő Kft. |
| - közlemény + " " + partnernév | pl. 2300001 Vevő Kft. |

Feltétel táblázat beállítása

A program a banki tételekhez tartozó főkönyvi számlaszámokat a feltétel táblázatban megadott paraméterek alapján párosítja. A Konverter program a telepítés után már tartalmaz ilyen feltételeket, melyek tetszőlegesen módosíthatók, bővíthetők, törölhetők is.

Az itt megadott feltételek minden banki formátumra vonatkoznak!

Paraméterek:

- Oszlop megnevezése: a partner nevére, a közlemény szövegére, a bankszámlaszámra vagy a Szöveg oszlop tartalmára adhatunk meg feltételeket.
- Művelet: a "tartalmazza", az "=" (egyenlő), a "kezdeté" és a "vége" összefüggésből lehet választani. Pl. NAV bankszámlaszámok esetén a "tartalmazza" művelet, míg munkabér utalásánál a "tartalmazza" művelet megadása célszerű.
- Tranzakció típusa: a tranzakció terhelés vagy jóváírás lehet.
- Feltétel: itt adható meg a partner bankszámlaszáma vagy tetszőleges szöveg (pl. kamat, bankköltség).

- Főkönyvi szám: az a főkönyvi számlaszám, amelyre feladásra kerül az összeg.
- Helyettesítő szöveg: az itt meghatározott szöveg kerül átadásra a könyvelés Szöveg mezőjébe (pl. NAV SZJA (103)).

Új feltételek a + gombbal vihetők fel, míg a meglévő feltétel a - gombbal törölhető. A változások automatikusan elmentésre kerülnek, a **Kilépés (Esc)** gombbal zárjuk be a Feltételek megadása menüpontot.

Feltételek megadása:

Feltételek megadása						
Oszlop megnevezése	Művelet	Tranzakció típusa	Feltétel	Főkönyvi szám	Helyettesítő szöveg	
BANKSZÁMLASZÁM	TARTALMAZZA	TERHELÉS	1003200001076868	4668	NAV Áfa	
BANKSZÁMLASZÁM	TARTALMAZZA	TERHELÉS	1003200006056229	47359	NAV Egészségbizt. Alap (124)	
BANKSZÁMLASZÁM	TARTALMAZZA	TERHELÉS	1003200006056243	4731	NAV Táppénz-hozzájárulás	
BANKSZÁMLASZÁM	TARTALMAZZA	TERHELÉS	1003200006056212	463019	NAV Eho (152)	
BANKSZÁMLASZÁM	TARTALMAZZA	TERHELÉS	1003200006056061	46308	NAV Szakképzési hozzájárulás	
BANKSZÁMLASZÁM	TARTALMAZZA	TERHELÉS	1003200001076064	46313	NAV Eljárási illeték	
BANKSZÁMLASZÁM	TARTALMAZZA	TERHELÉS	1003200006057763	46316	NAV Efo közteher	
BANKSZÁMLASZÁM	TARTALMAZZA	TERHELÉS	1003200001076167	46306	NAV Cégaudató	
BANKSZÁMLASZÁM	TARTALMAZZA	TERHELÉS	1003200006055912	463029	NAV Szociális hj. adó	
BANKSZÁMLASZÁM	TARTALMAZZA	TERHELÉS	1003200001076356	4612	NAV Kisvállalati adó	
BANKSZÁMLASZÁM	TARTALMAZZA	TERHELÉS	1003200006055950	4629	NAV SZJA (290)	
BANKSZÁMLASZÁM	TARTALMAZZA	TERHELÉS	1003200006055974	47339	NAV Nyugdíjbizt. Alap	
BANKSZÁMLASZÁM	TARTALMAZZA	TERHELÉS	1003200006055981	47349	NAV Egészségbizt. és munkaerő-p. jár.	
KÖZLEMÉNY	TARTALMAZZA	TERHELÉS	osztalék	4752		
KÖZLEMÉNY	TARTALMAZZA	JÓVÁÍRÁS	kamat	9748		
BANKSZÁMLASZÁM	TARTALMAZZA	TERHELÉS	1003200006055819	4737	NAV Tb-jánulék (407)	
BANKSZÁMLASZÁM	TARTALMAZZA	TERHELÉS	1003200006055802	4736	NAV Tb-jánulék (406)	
BANKSZÁMLASZÁM	TARTALMAZZA	TERHELÉS	1003200006055826	4738	NAV Eü-i szolgáltatási járulék	
PARTNER NEVE	TARTALMAZZA	TERHELÉS	végrehajtó	4762		
BANKSZÁMLASZÁM	TARTALMAZZA	TERHELÉS	1003200006056281	46304	NAV Rehabilitációs hozzájárulás	

Ellenszámla és gyűjtő oszlopok automatikus feltöltése

A főkönyvi számlaszámok banki tételekhez történő párosítását követően az üresen maradt *Ellenszámla* mezők feltöltése az **Ellenszámla és gyűjtő oszlopok automatikus feltöltése** gombra kattintva végezhető el.

Az ellenszámlák kitöltésének lépései:

1. lépés: *Ellenszámla oszlop üres sorainak feltöltése a feltétel táblázatban megadott főkönyvi számokkal*

Ebben az esetben az általunk megadott, kiegészített feltételek alapján a program a kapcsolódó üres mezőket feltölti a **Feltölt (Ent)** gomb megnyomásával.

2. lépés: *Ellenszámla oszlop üres sorainak feltöltése a megadott főkönyvi számokkal*

Ebben az esetben az ellenszámlák nem a feltételek szerint kerülnek feltöltésre, hanem a *Terhelés* és a *Jóváírás* mezőben megadott főkönyvi számokkal (pl. vevők, szállítók feltöltése) a **Feltölt (Ent)** gombra kattintással.

A *Gyűjtő* mező kitöltésével az 1. és 2. lépésben is kitöltésre kerül a kontírozásra kerülő soroknál a gyűjtő mező.

✕

Ellenszámla és gyűjtő oszlopok automatikus feltöltése

Ellenszámla oszlop üres sorainak feltöltése a feltétel táblázatban megadott főkönyvi számokkal

Ellenszámla oszlop üres sorainak feltöltése a megadott főkönyvi számokkal

Terhelés:

Jóváírás:

Gyűjtő:

Feladás

A **Feladás** gomb segítségével készíthető el a banki tételek feladása a könyvelőprogramokba. A feladás csak akkor készíthető el, ha a táblázat nem tartalmaz olyan sort, amelyhez még nincs főkönyvi számlaszám megadva.

✕

Bank feladása

Havi kivonat

Bizonylatszám formátuma

Sorszám feltöltése balról 0-kal

Sorszám hossza:

Sorszám + / + Év + Szöveg

Év + / + Sorszám + Szöveg

Kezdő sorszám: Év: Szöveg:

Napló:

Bank főkönyvi számla:

Beállítások a feladáshoz:

- Havi kivonat: ha a jelölés üres ("napi kivonat"), akkor a dátum alapján a megadott bizonylatszámot növeli a program (pl. 01.02. a 001 sorszámú, a 01.03. a 002 sorszámú). Ha a havi kivonatot jelöltük, akkor minden tételhez a bizonylatszám mezőben megadott érték kerül.
- Bizonylatszám formátuma
 - Sorszám feltöltése balról 0-kal / Sorszám hossza: ha ezt jelöli, akkor a megadott hosszúság szerint balról nulla karakteret tesz a program a sorszám elé. A sorszám min. 3, max. 6 karakter lehet. (Pl. a kezdő sorszámhoz 1234-et

írunk, a sorszám hosszához 6 karaktert jelölünk, akkor az első tételnél a bizonylatszámhoz a 001234 fog kerülni.)

- Bizonylatszám sorrendje: kétféle sorrend közül választhatunk.
- Kezdő sorszám , Év, Szöveg mezők: csak azt töltsd ki, amelyiket a bankkivonat sorszáma tartalmazza (pl. ha az évet nem, akkor az Év mező üresen hagyható).
- Napló: a könyvelési napló kódja (betű vagy szám), amire az adott bankszámlát könyveljük.
- Bank főkönyvi számla: az a főkönyvi számlaszám, amelyen az adott bankszámlát könyveljük (pl. 3841).

A beállítások elvégzése után a **Feladási fájlok létrehozása (Ctrl+Ent)** gomb segítségével elkészül a főkönyvi feladás.

A program rákérdez, hogy készítsen-e mentést a könyvelési állományról. Az **Igen** gombra kattintva megadható az állomány mentési helye. A feladási fájlok elkészülte után a program kiírja az átadott könyvelési tételek számát.

A feladás elkészítése előtt minden esetben készítsen mentést!

Adatok átvétele a könyvelőprogramban

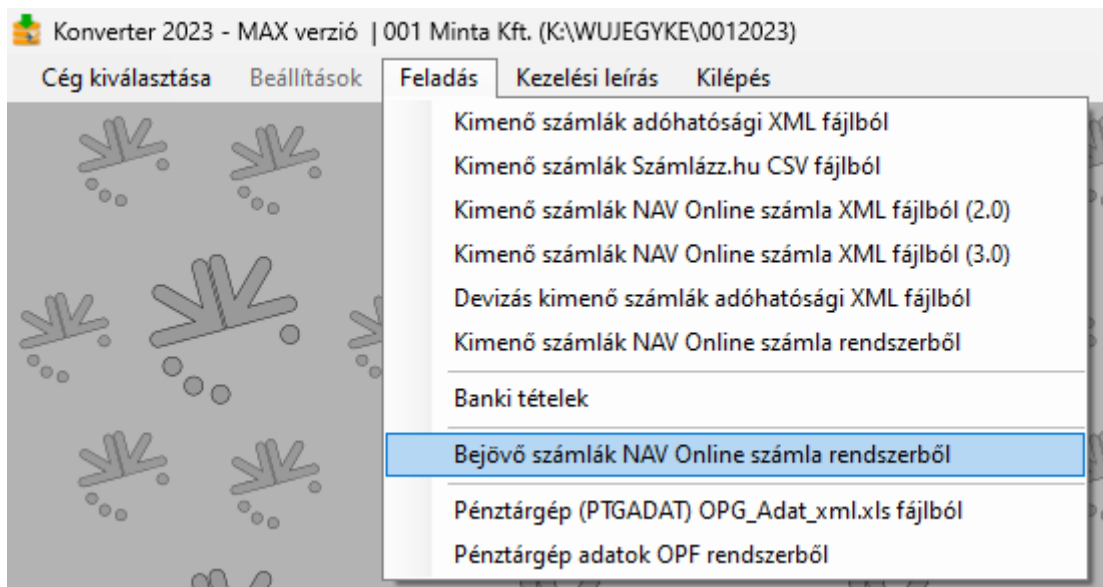
Ezután elkészülnek a feladási fájlok, melyeket a könyvelőprogramban át lehet venni a saját mappából. Az adatátvétel a könyvelőprogramban az alábbi menüpontban lehetséges:

- DOS-os Kettős könyvelés program (UJEGYKE) esetén:
8 Egyéb funkciók - C Átvétel külső prg.
- Windowsos Kettős könyvelés program (WUJEGYKE) esetén:
Egyéb funkciók - Átvétel külső programból
- Egyszeres könyvelés program (UJEGYSZ) esetén:
6 Egyéb funkciók - 7 Átvétel külső prg.

Bejövő számlák NAV Online számla rendszeréből

A funkció kizárólag a **MAX verzió**ban érhető el!

A NAV Online számla rendszerből az adott cég technikai felhasználójának segítségével lehetőség van a bejövő számlák lekérdezésére a **Feladás** > **Bejövő számlák NAV Online számla rendszerből** menüpontban.



Készpénzes számlák könyvelésének módjának leírása

1. *Belföldi Ft-os készpénzes számlák feladása analitikába és könyvelésbe*

A szállító naplóra kerül könyvelésre a költség és a levonható áfa (pl. T5111, T46611 - K4541), a pénztár naplón pedig a szállító kiegyenlítése (pl. T4541-K3811).

2. *Készpénzes számlák feladása csak a szállító naplóra*

A számlákhoz csak egy könyvelési tétel készül, mely a szállító naplóra kerül feladásra.

3. *Belföldi Ft-os készpénzes számlák feladása csak pénztár naplóra*

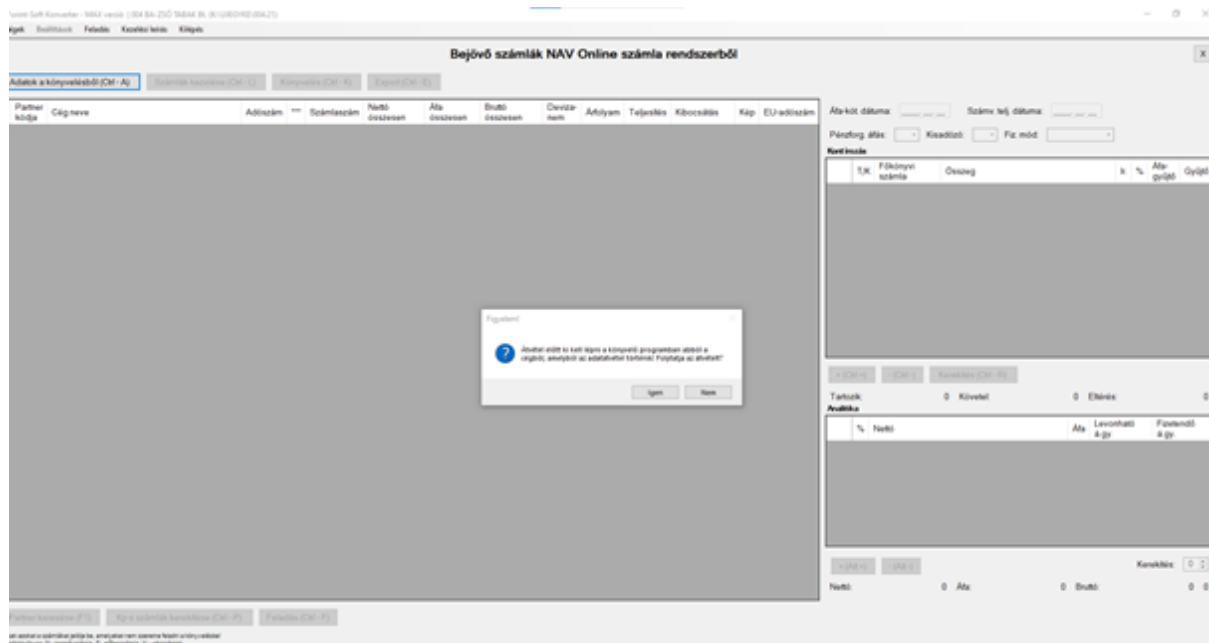
A számla nem kerül be a szállítói naplóra és a bejövő számlák nyilvántartásába (analitikába) sem.

A Ft-os készpénzes számlákhoz kizárólag egy pénztári naplóra kerülő könyvelési tétel készül (pl. T5111, T46611 - K3811).

A fordított áfás készpénzes számlákat ebben az esetben is az 1. pont szerint leírt módon kezeljük. A belföldi devizás számlák csak az analitikába kerülnek be, ahhoz könyvelési tétel nem készül.

Számlák lekérése

A cég kiválasztását követően kattintson az **Adatok a könyvelésből (Ctrl+A)** gombra!
Fontos, hogy adatok átvétele előtt ki kell lépni a könyvelőprogramban abból a cégből, amelyből az adatokat át kívánjuk venni.



Számlák lekérésének lépései

Az adatok átvételét követően kattintson a **Számlák kezelése (Ctrl-L)** gombra! Amennyiben az adott cégben, az adott időszakra korábban már történt számla lekérdezés, akkor azt a Letöltött számlák oldalon látjuk (bal oldal), a program nem tölti le újra (az Állapot státuszra kattintva kereshetők meg a korábban letöltött számlák).

Számlák letöltése (Ctrl-L)

- *Időszak megadása:* lekérdezni kívánt időszak, mely a számlák kibocsátási dátumára vonatkozik. Az időszak hossza nincs korlátozva.
- *Számlák kivonatos lekérdezése (Ctrl+S):*
A program a NAV-tól lekéri a megjelölt időszakra eső számlák főbb adatait (számlaszám, név, kibocsátás dátuma, teljesítés dátuma, fizetési mód, bruttó végösszeg). Mivel a NAV Online számla adatszolgáltatásnak nem kötelező tartalma a fizetés mód, így előfordulhat, hogy a Fizetési mód mező üres (a program ezeket a számlákat átutalásos számlaként kezeli).
A számlák Név és Kibocsátás dátuma szerint rendezhetők az oszlop fejlécére kattintva.
- *Számlák letöltése (Ctrl+L):*
A számlák részletes adatainak lekérésére szolgál. A letöltésből, feldolgozásból minden olyan számla kimarad, ami előtt a jelölőmező üres.
Ha az Üzenet oszlopban valamelyik soron az „Érvénytelen kérés aláírás!” szöveg jelenik meg, akkor kattintson ismét a Számlák letöltése (Ctrl+L) gombra.

A letöltés a Leállítás (Ctrl+X) gombbal szakítható meg.
A letöltést követően kattintson a **Tovább (Esc)** gombra!

A Konverter program a 21.15. verziótól kezeli az egyszerűsített számlákat is (pl. Magyar Posta, számlatömbből kiállított és kézzel feltöltött számlákat, pénztárgéppel kiállított számlákat). A 2022. október 1-jén vagy azt követően pénztárgéppel kibocsátott számlák bekerülnek a NAV Online számla rendszerébe, így ezek is feldolgozhatók.

Számlák feldolgozása

A letöltött, könyvelendő számlákat kijelöljük (lehet egyenként v. csoportosan is), majd a **Feldolgozandó számlák** oldalra helyezzük őket a képernyő közepén található < ; > gombokkal. majd a **Számlák feldolgozása** gombra kattintunk.

Partner kódja	Cég neve	Adatszám	Számlaszám	Nettó összege	Álló összege	Bruttó összege	Devizá- szám	Árnyalat	Teljesítés időpontja	Kibocsátás időpontja	Képf.	EU-adatszám
	ORSZÁGOS DOKUMENTUM TIT	20211985-0-06	425-210905-00	1.202.364	4.270	1.202.637	HUF	1	2021.01.01	2021.01.06	Működés	
	T.A.K. TEAM SECURITY KFT	15192411-0-43		21.000	6.670	26.670	HUF	1	2021.01.03	2021.01.03	Működés	
	ZÁRÓ KFT.	17780467-0-20		100.120	27.032	127.152	HUF	1	2021.01.12	2021.01.12	Működés	HU17780467
	ÉS RENDEZŐHÁZ KFT	24032600-0-43		182.576	49.294	231.864	HUF	1	2021.01.05	2021.01.06	Működés	

Ezen a felületen a szállítókat tartalmazó sorok elején lévő jelölőmezővel azokat a tételeket kell megjelölni, amelyeket **nem** szeretnénk a könyvelésnek feladni.

Könyvelés (Ctrl-K):

A könyvelőprogramból a szállítók adatai átvételre kerülnek, majd a Könyvelés (Ctrl-K) gomb megnyomását követően a program a kontírozást is elvégzi, ehhez a szállítói törzsadatban lévő főkönyvi számlaszámokat veszi figyelembe.

Konverter 2021 - MAX verzió | 004 MINTA Kft. (K:LUKGYEY004.21)

Cég kiválasztása Beállítások Feladás Kezelési leírás Kélpés

Bejövő számlák NAV Online számla rendszerből

Adatok a könyvelésből (Ctrl - A) Számlák kezelése (Ctrl - L) Keresés (Ctrl - R) Export (Ctrl - E)

Partner kódja	Cég neve	Adószám	Számlaszám	Nettó összesen	Áfa összesen	Bruttó összesen	Devizánem	Árfolyam	Teljesítés	Kibocsátás	Képf	EU-adószám
<input checked="" type="checkbox"/>	OTP Bank Nyrt.	B	SZ22794019/01641/00007	0	0	0			2020.12.18	2021.01.02	Mecsekint	
<input checked="" type="checkbox"/>	Rónatabak Kft. Rónata...	B	KF55A9978596	0	0	0			2021.01.08	2021.01.08	Mecsekint	
<input checked="" type="checkbox"/>	OTP Bank Nyrt.	B	901082771	6.000	1.620	7.620	HUF	1	2021.01.11	2021.01.11	Mecsekint	
<input type="checkbox"/>	Rónatabak Kft. Rónata...	B	SA100221000062	27.666	7.470	35.136	HUF	1	2021.01.11	2021.01.11	Mecsekint	
<input type="checkbox"/>	OTP Bank Nyrt.	B	901096754	3.000	810	3.810	HUF	1	2021.01.11	2021.01.11	Mecsekint	
<input type="checkbox"/>	Z-D KFT.	B	177804675-20	100.120	27.032	127.152	HUF	1	2021.01.12	2021.01.12	Mecsekint	HU17780467
<input type="checkbox"/>	ORSZÁGOS DOHÁNY...	B	SZE-21001461	1.497.341	13.670	1.511.011	HUF	1	2021.01.15	2021.01.14	Mecsekint	

Áfa-köt dátuma: Számv. telj. dátuma:

Pénzforg. áfás: N Kiszámlázó: N Fiz. mód: átutalás

Kontírozás

T/K	Főkönyvi számla	Összeg	lr.	%	Áfa-gyűjtő	Gyűjtő
	K 4541	7.620				
	T 5	6.000	LA	27	66	
	T 46611	1.620	LF	27	66	

Tartozik: 7620 Követel: 7620 Elnélis: 0

Analízis

%	Nettó	Áfa	Levonható á.gy.	Fizetendő á.gy.
27	6.000	1.620		

Nettó: 6000 Áfa: 1620 Bruttó: 7620

Keresés: 0

Partner keresése (F1) Kp-s számlák keresése (Ctrl - P) Feladás (Ctrl - F)

* Csak azokat a számlákat jelölje be, amelyeket nem szeretne leadni a könyvelés!
** Számla típus: N - normál számla, E - előlegszámla, V - végösszeg

- Szállítói főkönyvi számlaszám:

Ha a szállító törzsadatában a főkönyvi számlaszám üres, akkor cégtörzsben megadott főkönyvi számlaszámokat ajánljuk fel. Ha a szállítónál kitöltött a főkönyvi számlaszám, akkor ez a szám kerül átvételre.

- Költségszámla:

Ha a szállító törzsadatában megadtuk a jellemző költség főkönyvi számlaszámot, akkor a számla nettó összeg soraihoz ezt a főkönyvi számlaszámot ajánljuk fel. Ha a jellemző költség főkönyvi számlaszám nincs kitöltve, akkor az 5 főkönyvi számlaszámmal töltjük ki a kontírozást. A levonható áfa összegéhez automatikusan cégtörzsben megadott főkönyvi számlaszám kerül.

Javasoljuk, hogy a kontírozás résznél töltsse ki, illetve javítsa a hiányzó vagy nem megfelelő (pl. összesítő típusú) főkönyvi számlaszámokat, így a könyvelőprogramba történő adatátvitel után már nem kell módosítani a könyvelési tételeket.

Partner keresése (F1)

A *Partner kódja* mező a számlán szereplő szállítói adószám és a könyvelési állományban lévő szállítói törzsadatban lévő adószám alapján kerül kitöltésre.

Ha a számlánál a *Partner kódja* mező üres, akkor a **Partner keresése (F1)** gomb segítségével tölthető ki a szállító kódja.

A Konverter program megjeleníti a képernyőn a könyvelésben található szállítók adatait. Itt névre keresve megtalálhatja a már korábban eltárolt szállító adatát. Erre akkor van szükség, ha a könyvelőprogramban a szállító törzsadatában az adószám nincs kitöltve.

Ha a partner már létezik, akkor kattintson a **Kiválaszt (Ctrl - Ent)** gombra!

Ha a partner még nem létezik, akkor kattintson a *Rögzítés új partnerként (Ctrl - U)* gombra! A program felajánlja a partnerhez tartozó kódot, illetve megjeleníti a szállító főbb adatait. Kattintson a *Mentés (Ent)* gombra, majd a **Kiválaszt (Ctrl - Ent)** gombra!

Kp-s számlák kerekítése (Ctrl-P)

Azoknál a számláknál, ahol a fizetési mód mezőben *készpénz* vagy *halasztott készpénz* szerepel, de a számla végösszege nem 0-ra vagy 5-re végződik, lehetőség van a kerekítés elvégzésére.

A gombra kattintás után a program a kerekítést elvégzi, a különbség miatt egy új kerekítési sort szúr be a kontírozás részben.

Feladásból kimaradó tételek

Az első oszlopban lévő jelölőmezők segítségével választhatók ki azok a számlák, amelyeket nem akarunk a könyvelésbe feladni.

A Konverter program automatikusan kihagyásra jelöli azokat a számlákat, amelyek a könyvelésben a bejövő számla analitikában már szerepelnek.

Eltérő összegek

A program sárgával jelöli azokat a sorokat, ahol a tartozik és a követel oldalra kerülő összegek nem azonosak.

A főkönyvi feladás csak akkor lehetséges, ha nincs eltérés.

Az eltérő összegek javításához álljon rá az adott számlára, és módosítsa valamelyik sor összegét, hogy az *Eltérés* mezőnél 0 szerepeljen. A kerekítési különbséget a *Kerekítés* gombra kattintva is beszúrhatja.

Tartozik:	1292	Követel:	1292	Eltérés:	0
-----------	------	----------	------	----------	---

Szükség esetén az Analitika részben szereplő összegeket is javítsa!

Számlakép megtekintése

A NAV Online számla rendszerből lekért adatok alapján az adattartalmat számlához hasonló formában megjelenítjük, így ellenőrizni tudja a részletesebben is, hogy milyen adatokat tartalmazhat a számla.

Megjelenítjük a szállító adatait (név, cím, adószám, EU-adószám, bankszámlaszám), a vevői adatokat, a számlaszámot, a számla dátumait (teljesítés, kibocsátás, fizetési határidő, számviteli teljesítés), a fizetési módot.

Az **ÖSSZESÍTÉS** szakaszban áfa-kulcsenkénti bontásban láthatók a nettó és áfa összegek.

A **SZÁMLA TÉTELEI** szakaszban a számla sorai (termékek, szolgáltatások) jelennek meg.

Ha Ön két monitort használ, akkor mozgassa a megfelelő monitorra a számlaképet, majd ezt követően a másik számla választásakor elegendő a *Megtekint* gombra kattintania.

A számlakép a jobb felső sarokban lévő X-re kattintva vagy az Esc billentyűvel zárható be.

Kontírozás, analitika

Áfa-köt. dátuma: ha a számla késett számla, vagy a teljesítés dátuma olyan korábbi időszakra vonatkozik, amelyet már nem szeretnénk önellenőrizni, akkor ebbe a mezőbe írható.

Számviteli teljesítés: az adatszolgáltatásban szereplő dátum jelenik meg, mely tetszőlegesen módosítható, törölhető. A számviteli teljesítés az elszámolási időszak utolsó napja.

Pénzforgalmi áfás: ha az adatszolgáltatás tartalmazza a pénzforgalmi áfára vonatkozó információt, akkor automatikusan I-t jelölünk. A mező módosítható.

Kisadózó: ha az adatszolgáltatás tartalmazta a kisadózó szállítóra vonatkozó információt, akkor automatikusan I-t jelölünk.

Fizetési mód: az adatszolgáltatásban szereplő fizetési mód jelenik meg. Ha az adatszolgáltatás nem tartalmazza a fizetési módot, akkor az *átutalás* jelenik meg. A fizetési mód módosítható.

Fontos, hogy a készpénzes számlák megfelelő kezelése érdekében a fizetési módot még a könyvelésből történő adatátvétel előtt kell módosítani, ha az szükséges.

Kontírozás

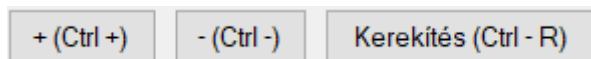
Kontírozás kizárólag kettős könyvelés esetén adható meg, egyszeres könyvelésnél nem.

A könyvelőprogram könyvelési tétel soraihoz hasonló formában jelennek meg az adatok.

A program áfa-kulcsenként automatikusan szétbontja a nettó összeget és áfát, illetve jelöli az áfa-paramétereiket.

A szállítói főkönyvi számlaszám és a költség főkönyvi számlaszám az *Adatok a könyvelésből* szakasznál leírt módon kerülnek kitöltésre, de szabadon módosíthatók.

Új könyvelési sor a *Ctrl +* billentyűkombinációval vihető fel, meglévő könyvelési sor a *Ctrl -* billentyűkombinációval törölhető. Gyakori eset, hogy az adatszolgáltatásban lévő áfa-kulcsenkénti nettó és áfa összeg együttesen eltér a számla végösszegétől kerekítési probléma miatt. Ebben az esetben a *Kerekítés* gomb segítségével új sor szűrhető be.



Analitika

A program áfa-kulcsenként automatikusan kitölti az analitika sorainál a nettó és áfa összegeket.

Pénzforgalmi áfa, fordított adózás és belföldi devizás számla esetén, valamint az egyszeres könyvelési programba történő feladás esetén a levonható áfa-gyűjtőt az analitika részben kell megadni, a könyvelési tételnél üresen marad.

A fizetendő áfa-gyűjtőt kizárólag fordított adózás esetén kell kitölteni.

Új analitika sor az *Alt +* billentyűkombinációval vihető fel, meglévő analitika sor az *Alt -* billentyűkombinációval törölhető.

Kerekítés: a számla végösszege és az áfa-kulcsenkénti bontás szerinti összegek közötti különbség kerül ide. A különbséghez -9 és 9 közötti számot engedünk írni, mivel ettől nagyobb különbség már csak hibás adatszolgáltatásból eredhet. Ha a különbség egy számjegyű, akkor a Konverter program automatikusan kezeli a kerekítési különbséget.

Feladás

Ha minden számla kontírozását felülvizsgálta és javította, a partnerkódok kitöltésre kerültek, akkor a főkönyvi feladás elvégzéséhez kattintson a **Feladás (Ctrl - F)** gombra!

Ha a könyvelési tétel tartozik és követel egyenlege nem azonos, vagy ha az analitikában a bruttó végösszeg eltér a könyvelési tétel első sorától, akkor a program jelzi a hibát (színes sorok), és annak javításáig nem engedi a feladást elvégezni.

Az alábbi képernyőn beállíthatók a feladás paraméterei:

Bejövő számlák feladása

Könyvelő programból átvett nevek használata

Forintos belföldi bejövő számlák

Kezdő számlasorszám: 2100001

Szállító napló: 6

Pénztár napló: 3

Devizás belföldi bejövő számlák

Kezdő számlasorszám: 2150001

Napló: S

Mégse (Esc) Feladás (Ctrl - Ent)

Könyvelőprogramból átvett nevek használata: A NAV Online számla rendszeréből lekért név általában teljes cégnév. Ennek a mezőnek a jelölésével lehetőség van arra, hogy a szállítói törzsadatok feladásakor a már létező szállítók esetén ne a NAV rendszeréből lekért név kerüljön a feladásba, hanem a könyvelőprogramban már szereplő név.

Forintos belföldi bejövő számlák:

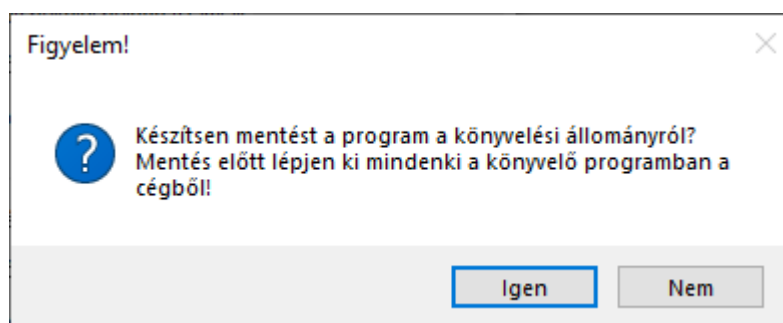
- Kezdő számlasorszám: a program automatikusan a könyvelésben utolsó sorszámot követő számot ajánlja fel, de módosítható. (Az év első feladásánál módosítsa a sorszámot!)
- Szállítók napló: könyvelési naplóként a 6 naplót ajánlja fel a program, de módosítható.
- Pénztár napló: könyvelési naplóként a 3 naplót ajánlja fel a program, de módosítható.

Devizás belföldi bejövő számlák:

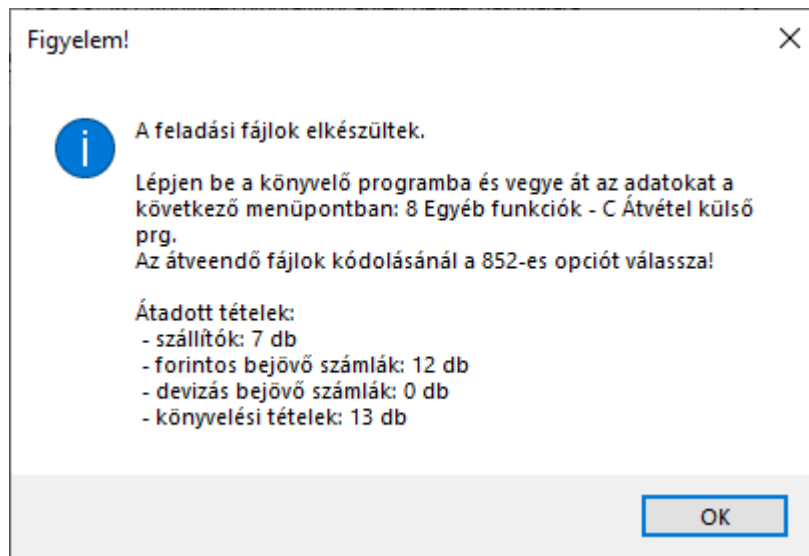
- Kezdő számlasorszám: a program automatikusan a könyvelésben utolsó sorszámot követő számot ajánlja fel, de módosítható.
- Napló: könyvelési naplóként a S naplót ajánlja fel a program, de módosítható.

A beállítások elvégzése után kattintson a **Feladási fájlok létrehozása (Ctrl - Ent)** gombra!

A feladás elkészítése előtt lépjen ki a könyvelőprogramban a könyvelt cégből és minden esetben készítsen mentést!



Sikeres feladást követően az alábbi ablak szemlélteti az átadott tételek típusát, darabszámát:



A Bejövő számlák feladása ablakot csak a sikeres átvételt követően zárja be a Mégse (Esc) gomb használatával.

Adatok átvétele a könyvelőprogramban

Ezután elkészülnek a feladási fájlok, melyeket a könyvelőprogramban át lehet venni a saját mappából. Az adatátvitel a könyvelőprogramban az alábbi menüpontban lehetséges:

- DOS-os Kettős könyvelés program (UJEGYKE) esetén:
8 Egyéb funkciók - C Átvétel külső prg.
- Windowsos Kettős könyvelés program (WUJEGYKE) esetén:
Egyéb funkciók - Átvétel külső programból
- DOS-os Egyszeres könyvelés program (UJEGYSZ) esetén:
6 Egyéb funkciók - 7 Átvétel külső prg.

Adatátvitel után ellenőrizze a könyvelt tételeket és számlanyilvántartást!

Pénztárgép (PTGADAT) OPG_Adat_xml.xls fájlból

A funkció kizárólag a **MAX verzió**ban érhető el!

A pénztárgépi tételek feladása funkció a **Feladás > Pénztárgép (PTGADAT) OPG_Adat_xml.xls fájlból** menüpontban érhető el.

Feladás	Kezelési leírás	Kilépés
	Kimenő számlák adóhatósági XML fájlból	
	Kimenő számlák Számlázz.hu CSV fájlból	
	Kimenő számlák NAV Online számla XML fájlból (2.0)	
	Kimenő számlák NAV Online számla XML fájlból (3.0)	
	Devizás kimenő számlák adóhatósági XML fájlból	
	Banki tételek	
	Bejövő számlák NAV Online számla rendszerből	
✓	Pénztárgép (PTGADAT) OPG_Adat_xml.xls fájlból	

Fájl igénylése

Figyelem!

A NAV álláspontja szerint a PTGADAT nyomtatványon történő adatigénylés nem a könyvelési folyamatok elősegítésére, hanem a meghibásodott pénztárgépek adatainak megszerzésére szolgál. A könyveléshez a várhatóan a távoli jövőben megvalósuló online adatlekérdezési lehetőség fog segítséget nyújtani.

Javasoljuk a NAV OPF rendszeréből történő letöltést!

A NAV-tól a PTGADAT nyomtatványon pénztárgépenként külön havi bontásban igényelhető adat a pénztárgépek adatszolgáltatásáról. A PTGADAT nyomtatványhoz a Konverter program a cég törzsadatában a Pénztárgép törzs lapon a **PTGADAT imp fájl** gombra kattintva importfájlt készít, mely az ÁNYK programban a Szerviz - Egyedi importálás menüpontban importálható.

A NAV-tól a cégkapura/ügyfélkapura kapott **OPG_Adat_xml.xls** formátumú fájl az adott pénztárgép adatait napi bontásban áfa-kulcsenként külön-külön tartalmazza. Több havi adat együttes igénylése esetén minden hónap külön munkalapra kerül, melyet a Konverter program kezel.

Fájl beolvasása

A pénztárgépi adatokat tartalmazó xls fájl helyét a **Tallóz...** gombbal lehet megadni, majd a **Beolvas...** gombra kattintás után megadható a feldolgozni kívánt időszak. Az időszak megadása és az **OK** gombra kattintás után megjelennek az adatok.

Csak olyan pénztárgéphez (AP számhoz) tartozó fájl olvasható be, amelyet a cég törzsadatában a Pénztárgépek fülön előzetesen rögzítettünk.

Adatok kezelése, módosítása

A beolvasott fájl bruttó összegeket tartalmaz, így a képernyőn is ezek jelennek meg. A Konverter program a főkönyvi feladás során alapra és áfára bontja az összeget, így ezzel a felhasználónak nincs teendője.

A fájl nem tartalmazza a forgalmat fizetési módonként külön, így ennek kezelése a Bankkártya, Utalvány és az Egyéb oszlopok kitöltésével lehetséges.

Adatok

Oszlop neve	Módosítható?	Megjegyzés
Zárás sorszám	nem	a pénztárgépi zárás sorszáma
Dátum	nem	a zárás napja
Napi forgalom	nem	
Készpénz	nem	A program által számított érték. Készpénz = Napi forgalom - Bankkártya - Utalvány - Egyéb.
Bankkártya	igen	A bankkártyával fizetett bruttó összeget kell beírni.
Utalvány	igen	Az utalvánnyal fizetett bruttó összeget kell beírni.
Egyéb	igen	Az egyéb fizetési móddal fizetett bruttó összeget kell beírni.
Kerekítés	nem	A program által számított érték a készpénzes összeg 0-ra vagy 5-re kerekítésének kezelésére.
5% bevétel	nem	A NAV-tól kapott adatokban az 5%-os áfa-kulcshoz (A00...A99 áfa-gyűjtőhöz) tartozó bruttó összeg.
18% bevétel	nem	A NAV-tól kapott adatokban az 18%-os áfa-kulcshoz (B00...B99 áfa-gyűjtőhöz) tartozó bruttó összeg.
27% bevétel	nem	A NAV-tól kapott adatokban az 27%-os áfa-kulcshoz (C00...C99 áfa-gyűjtőhöz) tartozó bruttó összeg.
AJT bevétel	nem	A NAV-tól kapott adatokban az AJT áfa-kulcshoz (D00...D99 áfa-gyűjtőhöz) tartozó bruttó összeg.
TAM bevétel	nem	A NAV-tól kapott adatokban a TAM áfa-kulcshoz (E00...E99 áfa-gyűjtőhöz) tartozó bruttó összeg.
Korrekción 5%	igen	5%-os áfa-kulcshoz tartozó korrekciós összeg.*
Korrekción 18%	igen	18%-os áfa-kulcshoz tartozó korrekciós összeg.*
Korrekción 27%	igen	27%-os áfa-kulcshoz tartozó korrekciós összeg.*

Korrekción AJT	igen	Az AJT áfa-kulcshoz tartozó korrekciós összeg.*
Korrekción TAM	igen	A TAM áfa-kulcshoz tartozó korrekciós összeg.*

* Korrekció kezelését lásd a következő szakaszban!

Korrekción kezelése

A NAV-tól kapott forgalmi adatok azokat a tételeket is tartalmazzák, amelyeknél a pénztárgépből a nyugta kiállításra került, de az ügylet nem valósult meg ebben a formában, és a korrekción végrehajtása már a pénztárgéppel nem volt lehetséges.

Ha a pénztárgépbe beütött bevétel kevesebb, mint a valós, akkor a korrekciós mezőkbe pozitív számot, ha a beütött bevétel több, mint a valós, akkor a korrekciós mezőkbe negatív számot kell írni.

Pl. 1000 Ft-os 27%-os értékesítésről nyugta készült, de az ügylet megghiúsult. Ebben az esetben az adott naphoz tartozó Korrekción 27% mezőbe -1000-t kell írni.

Feladás

A **Feladás** gomb segítségével készíthető el a pénztárgépi tételek feladása a könyvelőprogramokba.

A program rákérdez, hogy készítsen-e mentést a könyvelési állományról. Az **Igen** gombra kattintva megadható az állomány mentési helye. A feladási fájlok elkészülte után a program kiírja az átadott könyvelési tételek számát.

A feladás elkészítése előtt minden esetben készítsen mentést!

Pénztárgép adatok OPF rendszerből

A funkció kizárólag a **MAX verzió**ban érhető el!


A **NAV Online Pénztárgépnapló-lekérdező rendszeréből (OPF)** lekérhetők a pénztárgépek adatai (OPG bizonylatok). A sikeres lekérdezéshez a NAV Online számla technikai felhasználó jogosultságainál az **OPG napló lekérdezést** jelölni kell!

Jogosultságok beállítása

VISSZA AZ ELŐZŐ OLDALRA

online számla

- Számlák kezelése
- Számlák lekérdezése
- Saját számlák lekérdezése

 OPG napló lekérdezés

ÖSSZERENDELÉSEK MÉGSEM MENTÉS

Pénztárgép adatok lekérése

Kattintson a **Pénztárgép adatok lekérése** gombra, majd a kinyíló új ablakban **Pénztárgépek lekérése** gombra! A Konverter program ellenőrzi a NAV rendszerében, hogy milyen aktív pénztárgépei vannak az adózónak.

Ha olyan pénztárgépet észlel a program, amely a cég törzsadatában nincs még rögzítve, akkor ezek AP-számát kijelzi. Ebben az esetben vigye fel a pénztárgépet a cég törzsadatába!

Ha minden pénztárgép törzsadata rögzítve van, akkor azok AP számát kilistázza a program, majd az **OK** gombra kattintva továbblép a Bizonylatok oldalra.

Naplóállományok letöltése

Kattintson a **Naplóállományok letöltése** gombra! A program az összes pénztárgéphez a még le nem kért, de a NAV-nál elérhető adatot letölti.



Figyelem!

A NAV-tól a pénztárgépeknek csak az utolsó 14 naptári napra vonatkozó adatai kérhetők le!

Naplóállományok

A képernyő bal oldalán megjelenik minden elérhető fájl. Ezek olyan fájlokat is tartalmaznak, amelyek a könyveléshez nem szükségesek.

Naplóállomány validációjának eredménye, hibakód

Ha a pénztárgép adatai megfelelőek, akkor a validáció eredményénél az **OK!** jelenik meg.

Ha a lekérdezés során vannak hibás sorok, akkor a program ezek számát megjeleníti, illetve az egyes soroknál a validáció eredménye oszlopban a **HIBÁS!** szöveg jelenik meg. A hibakód oszlopban szerepel a hiba oka.

Az ismert hibakódokat az alábbi táblázat tartalmazza.

Hibakód	Teendő, megoldás
Az állomány nem felel meg a jogszabályban meghatározott XML formátumnak. Kérjük, vegye fel a kapcsolatot a pénztárgép forgalmazójával.	Kapcsolatfelvétel a pénztárgép forgalmazójával és/vagy pénztárgép cseréje.
Az állomány neve nem a jogszabályban meghatározott tartalmú.	Kérjük, vegye fel a kapcsolatot a pénztárgép forgalmazójával.
Az állományban lévő XML nem felel meg az XML szabványnak.	Kérjük, vegye fel a kapcsolatot a pénztárgép forgalmazójával.
Az állományban lévő valamely érték nem felel meg a definiált formátumnak, pl. szám mezőben szöveges érték található.	Kérjük, vegye fel a kapcsolatot a pénztárgép forgalmazójával.
Az állomány aláírása nem érvényes.	Kérjük, vegye fel a kapcsolatot a pénztárgép forgalmazójával.
Az állomány nem tartalmaz érdemi adatot, azaz üres, csak aláírást vagy üres XML fejlécut tartalmaz.	Kérjük, vegye fel a kapcsolatot a pénztárgép forgalmazójával.

Napi forgalmi jelentések, pénztárjelentések

A képernyő jobb oldalán a pénztárgép adataiból a pénztárjelentés és a napi forgalmi jelentés jelenik meg, melyek a könyveléshez szükségesek.

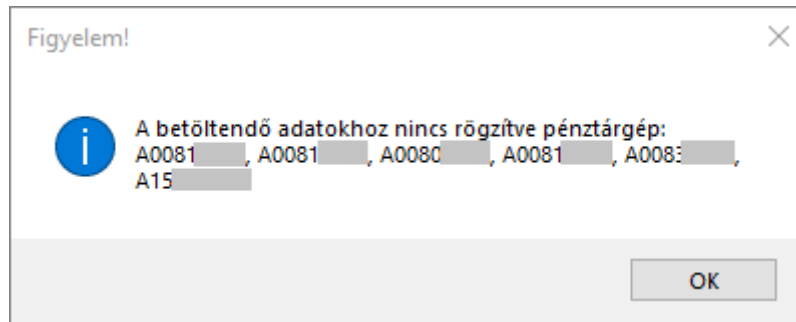
Az adatok feldolgozásához kattintson a **Tovább** gombra!

Pénztárgép adatok betöltése, adatok feldolgozása, feladás

Adja meg a feldolgozni kívánt időszakot, majd kattintson a **Pénztárgép adatok betöltése** gombra!

Ha a pénztárgépek adatai között olyan szerepel, amely a cég törzsadatában nincs rögzítve, akkor figyelmeztetés jelenik meg.

Vigye fel az üzenetben szereplő AP-számokkal rendelkező pénztárgépeket a törzsadatba!



A képernyőre az adatszolgáltatásban szereplő adatokkal a megadott időszakhoz tartozó tételek töltődnek be.

Oszlopok

<input type="checkbox"/>	Könyvelésbe azok a tételek kerülnek be, amelyeknél a négyzet üres. A jelölt tételek kimaradnak a feladásból. Ha több sort kijelölünk, majd az egér jobb gombjával kattintunk, akkor jelölhető, hogy a kijelölt tételeket mind kihagyjuk a feladásból vagy mindegyiket feladásra jelöljük.
AP szám	A pénztárgép AP száma.
Zárás sorszám	A pénztárgépzárás sorszáma
Dátum	A pénztárgépzárás napja. A dátum módosítható. (Pl. 2023.03.01. 00:01-kor történik a 2023.02.28-i zárás.
Napi forgalom	A napi zárásban szereplő összeg. Nem módosítható.
Készpénz	A vevők által készpénzben fizetett összeg. Az egyéb fizetési módok átírása esetén automatikusan számolja a program. Kézzel nem módosítható.
Bankkártya, ajándékutalvány, SZÉP-kártya	A fizetési módokhoz tartozó összeg, melyek szabadon módosíthatók.
Kerekítés	A készpénzes fizetés esetén a 0 és 5 Ft-ra történő kerekítések miatti különbözet. Számított érték, nem módosítható.
5%, 18%, 27%, AJT, TAM bevétel	A napi zárásban szereplő összegek. Nem módosíthatók.
Korrekció 5%, 18%, 27%, AJT, TAM	Az adott áfa-kulcshoz tartozó összeg. Lásd táblázat alatti "Korrekció kezelése" szakaszt!
Hűségkártya, Smartcard, Göngyölegjegy, Kupon, Egyéb	Az egyéb, kevésbé gyakori fizetési módok összegei, melyek szabadon módosíthatók.

Visszáru, göngyöleg, sztornó 5%, 18%, 27%, AJT, TAM	Az adott áfa-kulcshoz tartozó visszáru, göngyöleg és sztornó összege egyben.
Időpont	A napi zárás időpontja (ÉÉÉÉ.HH.NN. ÓÓ:PP formátumban).
Hely	A pénztárgép törzsadatában megadott hely (tetszőleges szöveg).
Feladva	Ha az adott tétel már egyszer feladásra került, akkor a mező jelölve van. A feladott tételek nem kerülnek be az újabb feladásba. Ha az adott tétel a könyvelésbe nem került átvételre, akkor vegye ki a jelölést a mezőből, így újból feladhatóvá válik.

Korrektció kezelése

A NAV-tól letöltött forgalmi adatok azokat a tételeket is tartalmazzák, amelyeknél a pénztárgépből a nyugta kiállításra került, de az ügylet nem valósult meg ebben a formában, és a korrekció végrehajtása már a pénztárgéppel nem volt lehetséges.

Ha a pénztárgépbe beütött bevétel kevesebb, mint a valós, akkor a korrekciós mezőkbe pozitív számot, ha a beütött bevétel több, mint a valós, akkor a korrekciós mezőkbe negatív számot kell írni.

Pl. 1000 Ft-os 27%-os értékesítésről nyugta készült, de az ügylet megghiúsult. Ebben az esetben az adott naphoz tartozó Korrektió 27% mezőbe -1000-t kell írni.

Feladás

A **Feladás** gomb segítségével készíthető el a pénztárgépi tételek feladása a könyvelőprogramokba.

A program rákérdez, hogy készítsen-e mentést a könyvelési állományról. Az **Igen** gombra kattintva megadható az állomány mentési helye. A feladási fájlok elkészülte után a program kiírja az átadott könyvelési tételek számát.

A feladás elkészítése előtt minden esetben készítsen mentést!

Egyéb funkciók

Gombok, gyorsbillentyűk

A Konverter programban a gombokon a megnevezés mellett szerepel a billentyű vagy billentyűkombináció is. A gombra kattintás helyett a billentyűzetről is kezelhető a program a billentyű vagy billentyűkombináció megnyomásával. (Pl. **CTRL + F** billentyűkombináció a feladás, **F2** billentyű az áfarovat kitöltése.)

Szűrés

A beolvasott számlák csak akkor adhatók fel a könyvelésbe, ha a vevő kódja és az áfarovat is kitöltött. A könnyebb kezelés érdekében ezekre szűrni is lehet a jobb felső sarokban található mező segítségével.

Lehetőségek:

- nincs szűrés (alapértelmezett);
- nincs vevőkód: csak azok a számlák látszanak, ahol a vevő kódja mező üres;
- nincs áfarovat: csak azok a számlák látszanak, ahol hiányzik az áfarovat;
- nincs főkönyvi szám: banki feladásnál, ahol az ellenszámla még üres.

Exportálás CSV-be

A beolvasott számlák és banki tételek képernyőn látható adatai az **Exportálás** gombra kattintva vagy a **CTRL + E** billentyűkombináció segítségével CSV-fájlba menthetők.

Egyéb információk, kérdések

Adóhatósági ellenőrzési adatszolgáltatás XML-fájl felülvizsgálata

A Konverter program FREE és STANDARD verziója a **23/2014. NGM-rendelet 2. és 3. számú melléklete** szerinti adóhatósági ellenőrzési adatszolgáltatás XML-fájlt tud beolvasni. (A Konverter program PLUS verziója a NAV Online számla előírásainak megfelelő XML-fájlt is fel tudja dolgozni.)

Ha a fájl hibás (nem felel meg az XSD-sémának), akkor egy figyelmeztetés jelenik meg a Konverter programban és a beolvasás nem lehetséges. Ebben az esetben küldje el az XML-fájlt a számlázó program fejlesztőjének, hogy javítsa a hibát!

Ha szükségesnek tartja, akkor felülvizsgáljuk az XML-fájlt, és amennyiben lehetséges, írásban elküldjük az Ön részére a hibák felsorolását.

A felülvizsgálat díja a hibák számától és ráfordított időtől függ, de az legalább 3 ezer Ft + áfa, legfeljebb 5 ezer Ft + áfa fájlanként.

Amennyiben vállalja a díj megfizetését, akkor küldje el a vizsgálandó XML-fájlt a forintsoft@forintsoft.hu email-címre!

Mit tegyek, ha nem találok az általam használt bankot a listában?

Ha nem látja az Ön bankjának megfelelő fájlt a kezelt banki típusok között, akkor kérjük, hogy küldjön részünkre mintafájlt részünkre az alábbiak szerint.

- Írja meg pontosan, hogy melyik bank milyen megnevezésű banki rendszerét használja! (Pl. UniCredit Bank - SpectraNet Light, OTP Bank - OTPdirekt.)
- Írja meg pontosan, hogy az e-banki rendszerben hogyan tudja kinyerni a fájlt! Melyik menüpontban milyen gombra/ikonra kattintott?
- Ha több fájl típus is kinyerhető, akkor mindegyikből küldjön mintát részünkre! A mintafájl legalább 5 tételt kell tartalmazzon.
- A banki rendszerből kinyert fájlt mentse a számítógépére, majd küldje el részünkre! Ne nyissa meg, ne módosítsa a fájlt!
- A mintafájlokat a forintsoft@forintsoft.hu címre küldje el!

Korábban be tudtam olvasni az XML-fájlt, de most nem sikerült. Hogyan tudom javítani?

Ha az adott számlázó programból kinyert XML-fájlt korábban sikeresen beolvasta a Konverter program, akkor a fájl adatszerkezete megfelelő. Ha ezt követően a beolvasás sikertelen, akkor annak oka az, hogy olyan speciális vagy ékezetes karaktert tartalmaz, amely nincs megfelelően kezelve.

Nyissa meg a fájlt pl. *Notepad++* programmal és javítsa vagy törölje a hibás karaktert!

NAV Online számla formátuma

2020. július 1. és 2022. január 3. között a NAV a 2.0 verziójú, 2022. január 4. és 2022. március 31. között a 2.0 és 3.0 verziójú XSD-sémának megfelelő adatszolgáltatást fogadja el.
2022. április 1-től kizárólag a 3.0 verziójú XML-fájlt fogadja el.

Mentés visszatöltése

Feladás előtt a Konverter program rákérdez, hogy szeretne-e biztonsági mentést készíteni a könyvelési állományról. A mentés néhány másodperc alatt elkészül.

A mentés készítésének ideje alatt ne legyen az adott cég a könyvelőprogramban megnyitva.

Minden esetben készítsen mentést!

Ha a feladás hibás (pl. rossz fájlt olvasott be, rossz cégbe adta át az adatokat), akkor a mentésből lehet helyreállítani az állományt.

A mentés a könyvelőprogramban az adott cég adott évi mappája tömörítve, ezt nem a könyvelőprogramon belül kell visszatölteni.

Mentés visszatöltésének, eredeti állomány visszaállításának lépései:

1. Hibás állomány eltávolítása

Lépjen ki a könyvelőprogramból, majd keresse meg a könyvelőprogram könyvtárát a számítógépén, majd nevezze át a hibás adatokat tartalmazó mappát.

Pl. Ön a 123. cég 2023. évi állományába adott fel hibás tételeket, akkor

- a WUJEGYKE program esetén a WUJEGYKE mappában 1232023 mappát,

- az UJEGYKE program esetén az UJEGYKE mappában a 123.23 mappát,

- az UJEGYSZ program esetén az UJEGYSZ mappában a 123.23 mappát

nevezze át úgy, hogy a mappa nevének végére írjon bármilyen betűjelet (pl. x).

2. Új mappa létrehozása

A könyvelőprogram mappájában hozzon létre egy új mappát az 1. pont szerinti, eredeti névvel (pl. WUJEGYKE program esetén a WUJEGYKE mappában a 1232023 mappát)!

3. Mentés kicsomagolása

A Konverter program által készített mentés egy tömörített fájl (.ZIP).

Fájlkezelő programmal (pl. Total Commander) csomagolja ki a fájlt a könyvelőprogramban (WUJEGYKE, UJEGYKE vagy UJEGYSZ mappában) az adott cég - 2. pont szerint létrehozott - mappájába.

Ezt követően a könyvelőprogram a hibás feladás előtti állapotot fogja tartalmazni és újból el tudja végezni a feladást.

Hogyan másolhatom át másik gépre a beállításaimat?

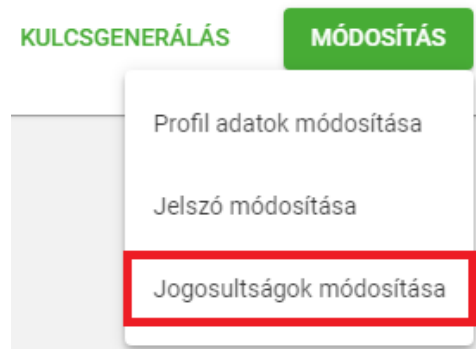
Ha több gépen is használja a programot, és a beállításait (pl. banki tételek feltételei) egyformán szeretné használni minden gépen, akkor erre egy fájl átmásolásával van lehetősége.

Másolja át a `C:\ProgramData\FORINT-Soft\Konverter2024` mappában található `KonverterDb.sdf` fájl a másik gépre, és írja felül az ott lévő azonos nevű fájlt!

Technikai felhasználó jogosultságának beállítása

Ha a NAV Online számla rendszerből történő lekérdezéskor a program jogosultsági hibaüzenetet jelenít meg, akkor annak oka, hogy a technikai felhasználónak a beállításai nem teszik lehetővé a számlák lekérdezését.

Jelentkezzen be a NAV Online számla rendszerbe (www.onlineszamla.nav.gov.hu), majd a *Felhasználók* menüpontban módosítsa a használt technikai felhasználó jogosultságát (*MÓDOSÍTÁS > Jogosultságok módosítása*).



A megjelenő oldalon a *MÓDOSÍTÁS* gombra kattintás után szerkeszthetővé válnak a jogosultságok. A számlák letöltéséhez a **Számlák lekérdezése** opciót kell jelölni.

Jogosultságok beállítása VISSZA AZ ELŐZŐ OLDALRA

online számla

Saját számlák lekérdezése
 Számlák kezelése
 Számlák lekérdezése

ÖSSZERENDELÉSEK MÓDOSÍTÁS

1. számú melléklet: Banki fájlok előállítása

OTP Electra XLS-fájl előállítása

Menüpont: Információkérés - Összefűzött kivonat

Kattintson a *Kigyűjtés* gombra, majd válassza ki a számlaszámot és adja meg az időszakot! A képernyőn megjelennek a tételek.

Kattintson az *Export* gombra, majd állítsa be az alábbiakat:

- időszak (-tól -ig)
- formátum: Hagyományos OTP formátum
- export fájl neve: a kiterjesztést .dat-ról át kell írni .xls-re
- kódkészlet: Windows.

K&H Bank (Electra) CSV-fájl

A fájl előállításához egy egyszeri beállítás szükséges az Electra rendszerben az alábbiak szerint.

Menüpont: Kivonatok, értesítők - Számlakivonatok

1. Beállítás:

Az *Export* gombra kattintás után új exportformátum hozható létre.

Oszlopok:

- | | |
|----------------------|---------------------------------|
| 1. Kivonat dátuma | 7. Kezdeményező neve |
| 2. Kivonat száma | 8. Kezdeményező számlaszáma |
| 3. Számlaszám | 9. Kedvezményezett neve |
| 4. Összeg | 10. Kedvezményezett számlaszáma |
| 5. Devizanem | 11. Közlemény |
| 6. Tranzakció típusa | |

Az oszlopok sorrendje kötelező. A fájlnak az előzőekben felsorolt minden oszlopot tartalmaznia kell, de más adatot nem tartalmazhat!

Az eredmény fájl kiterjesztése: CSV

Mező elválasztó jel: ; (pontosvessző).

Egyéb beállítások:

- Kivonat esetén számlánként új fájl készül: üres.
- Kivonat esetén csak a kiválasztott számla exportja: üres.
- Az exportált adat első sora a mezőneveket tartalmazza: üres.
- Fejléc jelölés: üres.

2. Exportálás

A már beállított formátum az *Export int.* gombra kattintás után érhető el.

Pl. a képen a csv nevű az 1. pont szerinti előre beállított formátum.

Kódkészlet: Windows.

MHB - korábbi Takarékbank Netbank (TEXT STM-fájl)

A Takarékbank rendszeréből a számlatörténet nem kérhető le feldolgozható fájlformátumban, ezért itt a számlakivonatokat kell lekérni. Minden számlakivonat külön fájlba kerül.

Menüpont: Számlakivonat

Beállítások: - Keresett időszak

- Melyik napra vonatkozó számlakivonatot akarja megnézni?

Válassza ki a számlát!

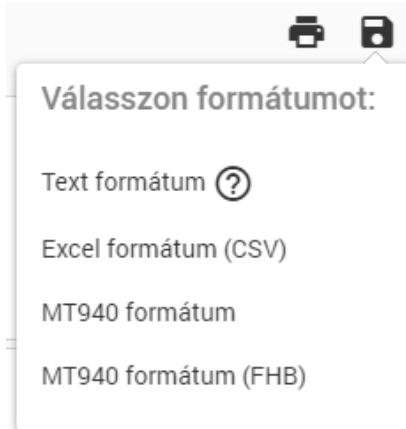
A kiválasztás után a jobb felső sarokban megjelenik a nyomtatásra és a fájl mentésére vonatkozó ikon. Kattintson a floppy-ikonra!

A lenyíló listából válassza a **Text formátumot!**

A beolvasni kívánt fájlokat mentse egy erre a célra létrehozott, üres mappába.

Az importáláshoz jelölje ki az összes beolvasni kívánt fájlt a *Ctrl A* billentyűkombinációval, majd kattintson a *Megnyitás* gombra!

Ha a listába olyan fájl került, amelyet mégsem kíván beolvasni, azt jelölje ki, majd kattintson az *Eltávolít* gombra!



Tartalomjegyzék

Funkciók	2
Hardver- és szoftverfeltételek	3
Hardverkövetelmények	3
Szoftverkövetelmények	3
A program telepítése	5
A program indítása, regisztráció	8
A program indítása	8
Regisztráció	9
Cég kiválasztása, felvitele	12
Feladás menüpont	18
Kimenő számlák feladása	20
XML fájl beolvasása	21
Adatátvétel könyvelőprogramból	21
Vevők keresése, új felvitele	22
Áfarovat kitöltése	23
Előleg kezelése	23
Vevőkódok automatikus kitöltése	24
Kp-s számlák kihagyása	24
Feladás beállítása és létrehozása	24
Analitika beállítása	25
Könyvelés beállítása	25
Feladási fájlok létrehozása	26
Adatok átvétele a könyvelőprogramban	26
Számlázz.hu csv-fájl feladása	27
CSV-fájl előállítás	27
CSV-fájl beolvasása	27
További lépések	27
Devizás kimenő számlák feladása	28
XML fájl beolvasása	28
Adatátvétel könyvelőprogramból	30
Vevők keresése, új felvitele	30
Áfarovat kitöltése	30
Előleg kezelése	31
Vevőkódok automatikus kitöltése	31
Feladás beállítása és létrehozása	32
Analitika beállítása	32
Könyvelés beállítása	33
Feladási fájlok létrehozása	33
Adatok átvétele a könyvelőprogramban	33

Kimenő számlák NAV Online számla rendszerből	34
Számlák lekérése	34
Számlák feldolgozása	35
Kontírozás, analitika	37
Kontírozás	38
Analitika	38
Feladás	38
Adatok átvétele a könyvelőprogramban	40
Banki tételek feladása	41
Fájl beolvasása	41
Feltétel táblázat beállítása	43
Ellenszámla és gyűjtő oszlopok automatikus feltöltése	44
Feladás	45
Adatok átvétele a könyvelőprogramban	46
Bejövő számlák NAV Online számla rendszeréből	47
Számlák lekérése	48
Számlák feldolgozása	49
Kontírozás, analitika	51
Kontírozás	52
Analitika	52
Feladás	52
Adatok átvétele a könyvelőprogramban	54
Pénztárgép (PTGADAT) OPG_Adat_xml.xls fájlból	55
Fájl igénylése	55
Fájl beolvasása	55
Adatok kezelése, módosítása	56
Feladás	57
Pénztárgép adatok OPF rendszerből	57
Pénztárgép adatok lekérése	58
Naplóállományok letöltése	58
Pénztárgép adatok betöltése, adatok feldolgozása, feladás	59
Egyéb funkciók	62
Gombok, gyorsbillentyűk	62
Szűrés	62
Exportálás CSV-be	62
Egyéb információk, kérdések	63
Adóhatósági ellenőrzési adatszolgáltatás XML-fájl felülvizsgálata	63
Mit tegyek, ha nem találom az általam használt bankot a listában?	63
Korábban be tudtam olvasni az XML-fájlt, de most nem sikerült. Hogyan tudom javítani?	63
NAV Online számla formátuma	64
Mentés visszatöltése	64
Hogyan másolhatom át másik gépre a beállításaimat?	64

Technikai felhasználó jogosultságának beállítása	65
1. számú melléklet: Banki fájlok előállítása	66
OTP Electra XLS-fájl előállítása	66
K&H Bank (Electra) CSV-fájl	66
MHB - korábbi Takarékbank Netbank (TEXT STM-fájl)	67
Tartalomjegyzék	68