



Forint-Soft

Tárgyi eszköz (WTARGYI)

Kezelési leírás

1. Általános leírás

A program a tárgyi eszközök nyilvántartására, a számviteli és adótörvény szerinti értékcsökkenés elszámolására készült.

1.1. Hardver- és szoftverfeltételek

Operációs rendszer

Magyar nyelvű, magyar területi beállításokkal rendelkező 32 vagy 64 bites Windows (Windows 10 / Windows 8 / Windows 7 / Windows Vista / Windows XP).

Programjaink használatához a **Windows 10** és **11** operációs rendszert javasoljuk.

Minimális konfiguráció

- Pentium/AMD 2 GHz processzor
- 512 MB RAM memória
- 300 MB szabad tárterület
- Operációs rendszer: **Windows** XP / Vista / 7 / 8 / **10** / **11** (magyar nyelvű, 32 vagy 64 bites is)
- Internet elérés (frissítések letöltéséhez)
- Tintasugaras vagy lézernyomtató ajánlott, mátrixnyomtatón a nyomtatás a grafikus nyomtatás miatt lassú lehet.
- Képernyő nagyítása: 100%.
- Minimum 1024*768-as felbontású monitor, de ajánlott az 1280*720 vagy nagyobb felbontás.

1.2. A program telepítése

A telepítés részletes leírása az [1. számú melléklet](#)ben olvasható.

A demó telepítése után a weboldalunkra történő bejelentkezés után töltsse le és telepítse a program aktiválását és a frissítését.

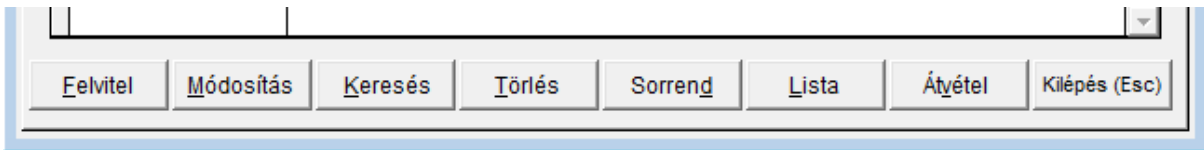
1.3. Általános kezelési ismeretek

A menük, nyomógombok, adatbeviteli mezők és egyéb képernyőn elemek a Windowsban megszokott módon kezelhetők. Törekedtünk arra, hogy a programban lehetőség szerint minden billentyűzetről is vezérelhető legyen, ne csak egérrel. Az egyes menüpontok illetve nyomógombok működtethetők úgy is, hogy az aláhúzott karaktert az *Alt* billentyűvel ütjük le. Például: Felvitel - *ALT F*. A felvitel gomb megnyomására számbillentyűzet plusz gombja is használható.

Az *ALT S* billentyűkombinációval számológép hívható be.

Az ábra a Főkönyvi számlák törzsadatállomány kiválasztása után megjelenő ablakot mutatja, de mindegyik törzsadatállományé és a tárgyi eszközöké is hasonló. Az eltárolt adatokat (rekordokat) egy táblázatban láthatjuk. A táblázatban a kurzormozgató billentyűkkel tudunk mozogni, a *Ctrl PgUp* a táblázat tetejére, a *Ctrl PgDn* a táblázat aljára

visz. A képernyő alsó részén látható nyomógombokkal lehet a különböző funkciókat elindítani, ezek billentyűzetről vagy egérrel működtethetők.



- *Felvitel gomb*: új tétel felvitelére szolgál, egy üres adatbeviteli képernyőt kapunk. Az egyes állományok adatbeviteli képernyői a leírás további részében szerepelnek.
- *Módosítás gomb*: egy már eltárolt tétel módosítása.
- *Törlés gomb*: egy korábban eltárolt tétel törlése.
- *Sorrend gomb*: a táblázatban az adatok megjelenítési sorrendje állítható be vele. A tárgyi eszközök megjeleníthetők felvitel, nyilvántartási szám és megnevezés szerinti sorrendben.
- *Gyorskeresés mező*: betű vagy szám leütésére a leütött karakter megjelenik a Gyorskeresés mezőben és a táblázatban a kurzor a mezőben szereplő szövegre ugrik. Az összefügg a beállított sorrenddel, például ha a főkönyvi számlák névsorba van rendezve, akkor a "K" billentyűre az első "K"-val kezdődő névre ugrik
- *Keresés gomb*: a megjelenő adatbeviteli képernyőn egy összetett keresési feltételt adhatunk meg. Például a tárgyi eszközöknél a megnevezés mezőbe beírunk egy szót, akkor a megkereshetjük azt az eszközt, aminek a megnevezésében az adott szó előfordul. A keresés megismételhető, így végigkereshetők a keresési feltételnek megfelelő tételek.

Az adatbeviteli képernyők leírása során nem fűzünk magyarázatot azokhoz a mezőkhöz, amelyek kitöltése értelemszerű (pl. cég neve, adószáma stb.).

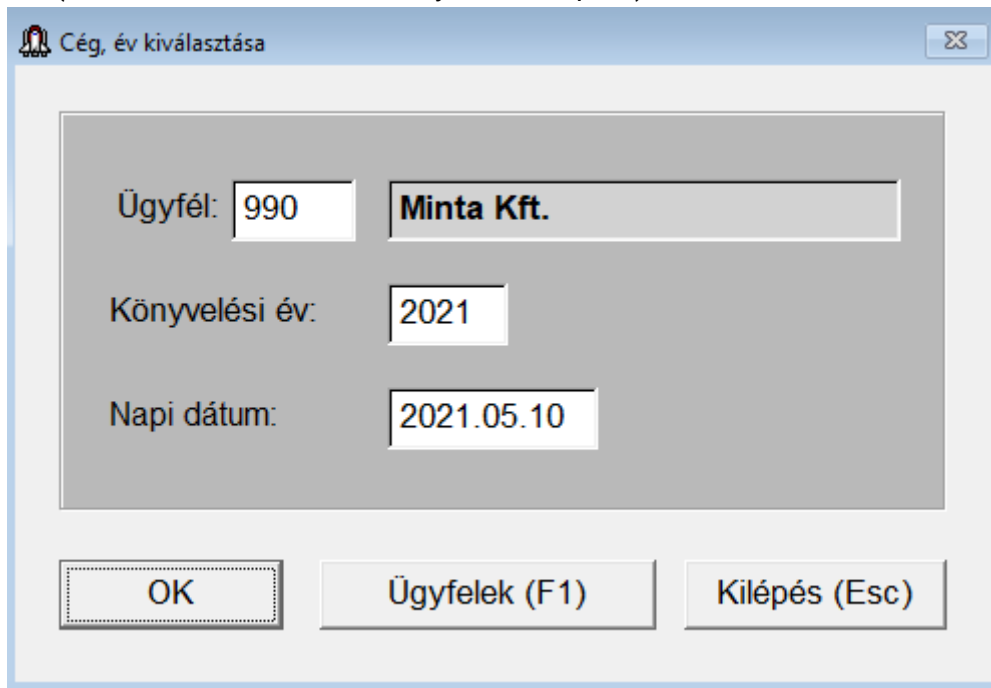
2. Vállalkozás törzsadata, beállítások

2.1. Cég, év kiválasztása

A program első indításakor az 'Ügyfelek (F1)' gombbal be kell lépni az ügyfényilvántartásba (lsd. Ügyfél törzsadatállomány). Ide be kell vinni annak a cégnek (egycéges program) vagy cégeknek (többcéges program) az adatait, akiknek a tárgyi eszköz nyilvántartást végezzük. A következő indításkor az ügyfél mezőben cég számot kell beírni, vagy F1-gyel behívni az ügyfényilvántartást és onnan kiválasztani.

Az egyes cégek adatai külön alkönyvtárakban tárolódnak. Az év mezőben kell megadni, hogy melyik évre történik a könyvelés. A napi dátum mezőben szereplő érték fog megjelenni a különböző listák dátumaként.

Ha megadott ügyfélnek még nincsen adatállománya, akkor üzenet jelenik meg és lehetőséget ad a program az adatállomány létrehozására. A létrehozás után átvehetünk adatokat (törzsadatállományok, tárgyi eszközök stb.) egy másik cég adataiból. (Lásd 'Átvétel másik állományból' menüpont).



1. kép: Cég, év kiválasztása

2.3. Ügyfél törzsadatállomány

Az *Ügyfelek (F1)* gomb segítségével lehet az ügyfelek törzsadatállományába belépni, ahol új ügyfelet lehet felvinni, a meglévő adatai módosítható. A cégekről lista készíthető.

Ügyfél törlése az ügyfél összes adatának a törlését jelenti, azaz törlődik minden év.

Gombok

- *Kiválaszt:* a gombra kattintva vagy az Enter billentyű segítségével választható ki az az ügyfél, amellyel dolgozni szeretnénk. A program az Ügyfél mezőbe behozza az adott céget.
- *Felvitel:* új ügyfél adatainak rögzítése.

- **Keresés:** a felvitelhez hasonló képernyőn bármely mezőbe (pl. kód, adószám) beírható érték alapján keresi a megfelelő ügyfelet a program.
- **Módosítás:** a korábban már rögzített ügyfél adatai tekinthetők meg, illetve változás esetén átírhatók (pl. cég neve megváltozott, elszámolás gyakorisága módosult).
- **Törlés:** az ügyfél a törzsadatával és a teljes állományával (eszközök adatai, écs. elszámolások) véglegesen törlődik. Csak indokolt esetben használja! A törölt ügyfél adatainak visszaállítására csak biztonsági mentésből van lehetőség.
- **Sorrend:** az ügyfelek a kód, a megnevezés vagy a felvitel sorrendjében rendezhetők.
- **Lista:** az ügyfelek főbb adatairól kimutatás kérhető le.
- **Átsorszámozás:** az ügyfél kódja módosítható (pl. 001-ről 555-re). A funkció csak többcéges verzióban működik.
- **Kilépés (Esc):** kilépés a menüpontból.

Ügyfelek adatai

Cég száma: Cég neve:

Cím:

Értéksökkenés elszámolás: Vállalkozási forma:

Ügyintéző neve: Belépésre jogosult:

Alakulás dátuma: Megszűnés dátuma:

Adószám: EU adószám:

KSH szám: Telefon:

Cégjegyzék szám: Eltérő üzleti év kezdete:

Adófizetés módja:

Magyarázat a kitöltendő mezőkhöz:

- Cég száma: 001-től 999-ig terjedő lehet a többcéges programban, az egycégesben mindig 001.
- Cég neve: ez kerül rá a listákra.
- Értéksökkenés elszámolása: a számviteli törvény szerinti écs. elszámolásának gyakorisága (H - havonta, N - negyedévente, F - félévente, E - évente).
- Vállalkozási forma: társas vagy egyéni. Bizonyos listák, pl. beruházási nyilvántartás csak egyéni vállalkozó esetén működnek.
- Ügyintéző neve, adószám, EU adószám, KSH szám, cégjegyzékszám, telefon: nem kötelező kitölteni a mezőket, a listákon nem szerepelnek.
- Belépésre jogosult: ide kell beírni, annak a nevét, aki a cég könyvelésébe jogosult belépni, lásd: Közös adatállományok – Belépésre jogosultak adatai.
- Alakulás dátuma, megszűnés dátuma: az écs. számításánál veszi ezeket az adatokat figyelembe.
- Eltérő üzleti év kezdete (hónap, nap): az adótörvény szerinti écs. számításnál használja a program. Normál (naptári évhez igazodó) üzleti év esetén üresen marad.

- Adófizetés módja: a lenyíló fül segítségével kiválasztható, hogy jelenleg milyen adózási forma hatálya alá tartozik a vállalkozás. A Shift + F1 billentyűkombináció segítségével az előzmények is megadhatók.

2.3. Közös adatállományok

Az indítás után a felső menüsorból érhető el az alábbi közös (minden cégre vonatkozó) adatállományok.

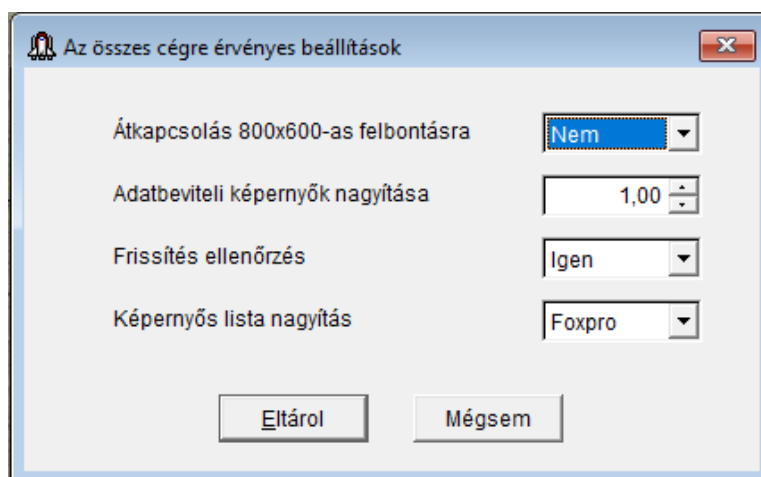
2.3.1. Beállítások az összes cégre

Az alábbiak állíthatók itt be:

- *Automatikus átkapcsolás 800x600-as képernyő felbontásra:* képernyő felbontását módosítja 800x600 felbontásra. Az Asztalon található parancsikonon elrendezését is módosítja, így csak indokolt esetben használjuk. Javasolt érték: Nem.
- *Adatbeviteli képernyők nagyítása:* 1 és 2 közötti érték adható meg. Az optimális beállítás függ a monitor méretétől. A funkció az adatbeviteli mezők jobb láthatóságát szolgálja.
- *Frissítés ellenőrzés:* A funkció használatához internetkapcsolat szükséges. A program az indítás után ellenőrzi, hogy van-e frissebb verziója a programnak. Amennyiben igen, akkor ezt kijelzi. Ha van frissebb verzió, akkor zárja be a programot, majd weblapunkról töltse le a frissítést!
- *Képernyős lista nagyítás:* Beállítható, hogy a képernyőre lekért listák hogyan jelenjenek meg.

100%	A képernyőre lekért lista nyomtatható, illetve tetszőleges (Word, Excel, PDF, html stb.) formátumba menthető, a szövegben keresni lehet. A lista nagyítása tetszőlegesen (10% és 1.000% között) állítható. Beállítható, hogy a képernyőn (1x1 és 4x2 között) hány oldal legyen látható. Alapértelmezetten 100%-os nagyításban jelenik meg.
Szélesség	Megegyezik az előző pontban leírtakkal, csak a lista alapértelmezetten úgy jelenik meg, hogy a kimutatás teljes szélességében látható.
Magasság	Megegyezik az előző pontokban leírtakkal, csak a lista alapértelmezetten úgy jelenik meg, hogy a kimutatás egy oldala (a teteje és az alja is) látszik.
Foxpro	A lista gyorsabban készül el, mint az előző három lehetőség esetén. A képernyőre lekért lista nagyítása max. 100% lehet, illetve nyomtatóra küldhető.

A beállítások módosítása az *Eltárol* gombra kattintva lép érvénybe.



2. kép: Beállítások az összes cégre

2.3.2. Belépésre jogosultak adatai

Ha a programot többen használják, akkor ennek az állománynak a feltöltésével lehet szabályozni, hogy ki melyik cég adataiba léphet be és ott milyen műveletek elvégzésére jogosult. Meg kell adni a felhasználók nevét, belépési jelszavukat és jogosultsági szintjüket.

1-es jogosultsági szint: csak azokba a cégekbe léphet be, amelyeknél a ügyféltörzs 'Belépésre jogosult' mezőjében a nevük szerepel, a közös adatállományokat nem módosíthatják, nem tölthetik vissza a mentést

2-es jogosultsági szint: minden cégbe beléphetnek és ott bármilyen műveletet végezhetnek, módosíthatják a belépésre jogosultak adatait (ún. admin).

Ha legalább egy felhasználó szerepel az állományban, akkor a program indításakor egy bejelentkezés képernyő jelenik meg és csak helyes névvel ill. jelszóval lehet belépni a programba.

Ha az állomány nincs feltöltve, akkor bárki elindíthatja a programot és bármilyen műveletet elvégezhet.

2.3.3. Adatállomány javítása

Akkor célszerű futtatni, ha belépve egy cég adatállományába, olyan hibaüzenet jelenik meg, amely az adatállományok vagy kapcsolódó indexállományok hibájára, sérülésére utal. Használata előtt célszerű mentést készíteni. A javítás előtti állapotot a program egy JAVIT nevű könyvtárba elmenti.

3. Program menüszerkezete

Törzsadatok	Tárgyi eszközök	Kimutatások	Egyéb funkciók	Kilépés
Főkönyvi számlák	Adatrögzítés kartonra	Karton nyomtatása	Mentés	
Mozgásnem kódok	Écs. számítási mód átvétele	Számviteli törvény szerinti écs.	Visszatöltés	
Telephelyek	Számviteli törvény szerinti écs számítás	Adótörvény szerinti értékcsökkenés	Átvétel másik állományból	
Állandók erre a cégre	Adótörvény szerinti écs. számítás	Écs. összehasonlítás	Átvétel DOS-os programból	
F2-F10 billentyűk	Écs. törlés a kartonokról	Bruttó érték változása	Adatátadás DOS-os programba	
Beállítások az összes cégre		Értékcsökkenés változása	Adatállomány indexelése	
Belépésre jogosultak		Nettó érték változása	Főkönyvi számlaszámok konvertálása	
		Bruttó, écs, nettó változása egy listában	Névjegy	
		Mozgásnemenkénti kimutatás		
		Leltár		
		Tartozékok leltára		
		Beruházás nyilvántartás		
		Megszűnt eszközök		
		Állománybavételi jegyzőkönyv		
		Selejtezési jegyzőkönyv		
		Fejlesztési tartalék		
		Kisvállalkozói kedvezmény		
		Piaci- és maradványérték		

4. Törzsadatok

4.1. Főkönyvi számlák

A tárgyi eszközök rögzítésekor megadható főkönyvi számlák adatait tartalmazza.

3. kép: Főkönyvi számla paraméterezése

Magyarázat a kitöltendő mezőkhöz:

- *Számlasszám:* a főkönyvi számla száma, mely legfeljebb 8 jegyű lehet.
- *Megnevezés:* a főkönyvi számlaszám megnevezése.
- *Számla jellege:* 1 könyvelhető számla esetén, 2 összesítő számlánál.
- *Kapcsolódó számlák - értékcsökkenés számla:* a könyvelési programnak történő adatátadásakor használja a program. Az a főkönyvi számlaszám, amelyre az elszámolt écs. összeg kerül (9-es végű).
- *Kapcsolódó számlák - écs. költség számla:* az a főkönyvi számlaszám, amelyre a költséget könyveljük.

A főkönyvi számlaszámok átvehetők a kettős könyvelési programból, ilyenkor csak a kapcsolódó számlákat kell beállítani.

Főkönyvi számlák átvétele a könyvelő programokból

Az *Átvétel* gomb segítségével átvehetők a főkönyvi számlaszámok a Kettős könyvelés (UJEGYKE - DOS-os és WUJEGYKE - Windowsos) programokból.

Beállítások:

- *Kettős könyvelés program típusa:* DOS alapú (UJEGYKE) vagy Windowsos (WUJEGYKE).
- *Meghajtó betűjele,* ahol a kettős könyvelés program található. Alapértelmezetten a Tárgyi eszköz program telepítésének helyét ajánlja fel a program.
- *Cég száma a könyvelésben:* az ügyfél kódja és az év, amelyből a főkönyvi számlaszámokat szeretnénk átvenni.

- *Écs. számla automatikus kitöltése:* jelölés esetén az átvett főkönyvi számlaszámok utolsó karakterét 9-esre cseréljük. Pl. 1111 főkönyvi számla esetén 1119-re, 121 esetén 129-re.
- *Écs. költség számla automatikus kitöltése ezzel:* az a főkönyvi számlaszám, amelyre az écs-t könyveljük (pl. 571).

4. kép: Főkönyvi számlák átvétele a könyvelési programból

4.2. Mozgásnem kódok

A tárgyi eszköz karton forgalmi tételeinek rögzítésénél az itt megadott mozgáskódok valamelyikét kell megadnunk (beszerzés, értékcsökkenés elszámolása, selejtezés stb.). Minden mozgásnem kódhoz meg kell adni, hogy a rögzítésnél melyik oszlop(ok)ba kerülhet érték: (bruttó érték növekedés, csökkenés; értékcsökkenés növekedés, csökkenés).

Kitöltendő mezők:

- *Mozgásnem kódja:* tetszőleges kétjegyű számmal jelölhető.
- *Megnevezés:* a mozgás, elszámolás megnevezése (pl. Értékesítés). Szabadon kitölthető mező, mely a listákon, kartonokon szerepel.
- *Jelölje be, hogy a kartonon melyik oszlopban szerepelhet összeg:* a tárgyi eszközök kartonjain a bruttó érték növekedése, csökkenése, valamint az écs. növekedése, csökkenése írható be. Pl. egy beszerzés esetén csak a bruttó érték növekedése lehet kitöltött, míg értékesítés esetén a bruttó értéket écs écs-t is ki kell vezetni, ezért ezek csökkenését célszerű jelölni. Fontos, hogy bármely mozgásnem esetén jelölheti akár mind a négy oszlopot is, csak a hibalehetőség csökkenthető azzal, hogy nem engedélyezünk az adott mozgásnem esetén nem értelmezhető mező kitöltését.
- *Értékcsökkenési leírás:* ha nem écs-i leírás a mozgásnem, akkor maradjon üresen (<üres>). Ha écs-i leírás a mozgásnem, akkor a terv szerinti vagy a terven felüli (pl. selejtezés esetén) écs. közül választhatunk.

Mozgásnem kódja:	07
Megnevezés:	Értékesítés
Jelölje be, hogy a kartonon melyik oszlopban szerepelhet összeg	
<input type="checkbox"/>	-bruttó érték növekedés
<input checked="" type="checkbox"/>	-bruttó érték csökkenés
<input type="checkbox"/>	-értékcsökkenés növekedés
<input checked="" type="checkbox"/>	-értékcsökkenés csökkenés
Értékcsökkenési leírás:	1 - terv szerinti écs

5. kép: Mozgásnem kód paraméterezése

A mintaállományunk néhány leggyakrabban előforduló esetet tartalmaz. A mozgásnem kódok tetszőlegesen bővíthetők, törölhetők.

4.3. Telephelyek

A tárgyi eszközök telephelyekhez rendelhetők, a listák telephelyenkénti bontásban is lekérhetők.

A telephelyek kódja max. 2 számjegyű lehet, a telephely megnevezése tetszőlegesen megadható.

4.4. Állandók erre a cégre

Itt adható meg, hogy az automatikus értékcsökkenés számításnál melyik mozgásnem kódra kerüljön az értékcsökkenés.

Pl. a mintaállományban a terv szerinti écs. mozgásnem kódja 05.

Megnevezés	Érték
Mozgásnem kód az automatikus écs számításhoz	05

6. kép: Állandók

4.5. F2 – F10 billentyűk

Az F2 – F10 billentyűkhöz gyakran használt szövegrészek rendelhetők, amelyek a billentyű leütésével előhívhatók.

4.6. Beállítások az összes cégre

Lásd [2.3.1.](#) pontban.

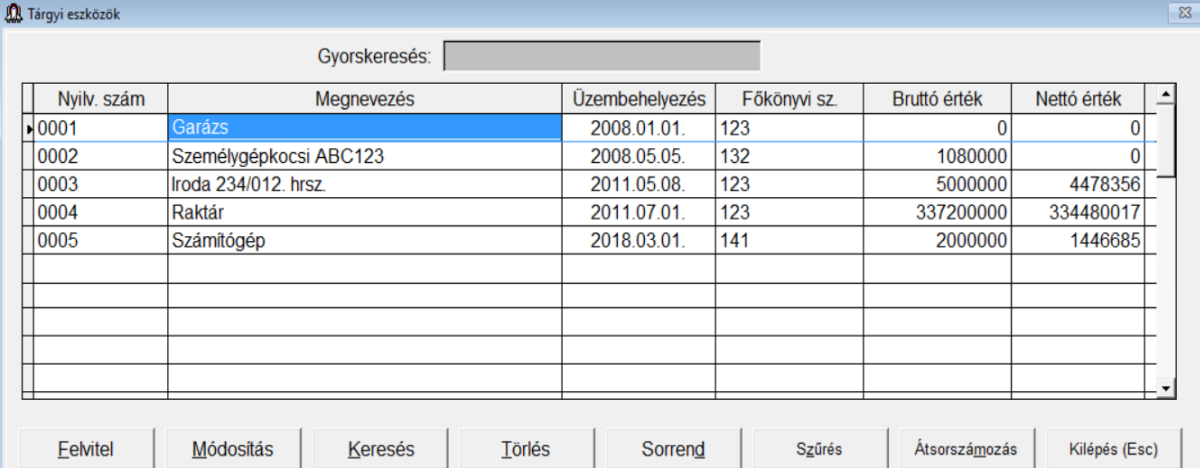
4.7. Belépésre jogosultak

Lásd [2.3.2.](#) pontban.

5. Tárgyi eszközök

5.1. Adatrögzítés a tárgyi eszköz katonra

5.1.1. Tárgyi eszközök



Nyilv. szám	Megnevezés	Üzembehelyezés	Főkönyvi sz.	Bruttó érték	Nettó érték
0001	Garázs	2008.01.01.	123	0	0
0002	Személygépkocsi ABC123	2008.05.05.	132	1080000	0
0003	Iroda 234/012. hrsz.	2011.05.08.	123	5000000	4478356
0004	Raktár	2011.07.01.	123	337200000	334480017
0005	Számítógép	2018.03.01.	141	2000000	1446685

7. kép: Tárgyi eszközök

Gombok

- *Felvitel*: új tárgyi eszköz rögzítése.
- *Módosítás*: korábban felvitt eszköz adatainak módosítása.
- *Keresés*: eltárolt eszköz keresése megadott feltétel(ek) szerint.
- *Törlés*: az eszköz törzsadata, elszámolt forgalmának, écs-jének végleges törlése. A megszűnt eszközöket ne törölje, mert akkor a korábbi évek adatai is törlődnek!
- *Sorrend*: az eszközök felvitel, nyilvántartási szám vagy megnevezés szerint rendezhetők. A gyorskeresés a megadott rendezési szempont szerint (nyilvántartási szám vagy megnevezés) keres.
- *Szűrés*: e funkció segítségével kiválasztható, hogy mely eszközök legyenek láthatók. Az összes eszköz, az aktív eszközök vagy a megszűnt eszközök állíthatók be. Ha a szűrési funkció aktív, akkor az ablak fejlécében olvasható az (pl. Tárgyi eszközök - aktív eszközök).
- *Átsorszámozás*: a kijelölt eszköz nyilvántartási száma módosítható egy még szabad számra.
- *Kilépés (Esc)*: kilépés a menüpontból.

5.1.2. Tárgyi eszközök részletes adatai

A tárgyi eszközök adatai az alábbi képernyőn rögzíthetők.

Tárgyi eszközök

Nyilv.szám: 0005
 Kedvezmény: 2 - Fejlesztési tartalék: 500000
 Fők. számla 1: 141 2:
 Vámtarifa szám: Telephely:
 Beérkezés dátuma: 2018.03.01.
 Üzembehelyezés - dátuma: 2018.03.01.
 - okmány száma:
 Megnevezés: Számítógép
 Gyártó, szállító: Mennyiség (db): 1
 Gyártási szám: Csoportos elszámolás:
 Adótörvényben meghat. écs. leírás: 3 év Tartozékok rögzítése
 Várható használati idő: 2018 -tól 2021 -ig
 Megszűnés: Écs leírás módja: Tovább

Mozg kód	Dátum	Szöveg	Mennyiség	Bizonylat-szám	Bruttó érték növekedés	csökkenés	Értékcsökkenés növekedés	csökkenés	Nettó érték
02	2018.03.01.	Beszerezés			2000000				2000000
05	2018.12.31.	2018. évi écs					553315		1446685

8. kép: Tárgyi eszköz felvitele

Magyarázat a mezőkhöz

- **Kedvezmény:** lehet mikro- és kisvállalkozói kedvezmény vagy fejlesztési tartalék.
Jelölések:
X - mikro- és kisvállalkozói kedvezmény, mely azt a célt szolgálja, hogy a program figyelmeztet, ha a megszűnés dátuma korábbi, mint a kötelező fenntartási idő;
F - fejlesztési tartalék, melynek összege az écs. leírás módja ablakban rögzíthető évenként külön-külön. A jelölés mellett a teljes fejlesztési tartalék összege látható. Az adótörvény szerinti écs. számításánál a fejlesztési tartalékot már elszámolt écs-nek tekinti. A kartonon és az adótörvény szerinti écs. kimutatáson megjelenik.
2 - mindkét kedvezmény érvényesítése esetén.
- **Főkönyvi számla:** két főkönyvi számla is megadható. Az écs. kimutatás nyomtatásakor választani lehet, melyik szerint kérjük a listát.
- **Écs. költség számla:** akkor töltendő ki, ha a főkönyvi számlaszámnál megadott écs. költség számlától eltérő számra akarjuk könyvelni az eszköz écs-jét. Pl. a főkönyvi számlaszámhoz az 571-et adtuk meg, de a 100 ezer Ft alatti eszköz écs-jét 572-re könyveljük.
- **Telephely:** az eszközökről készített listák telephelyenként csoportosítva is lekérhetők.
- **Megjegyzés:** a Megnevezés mező 1. sorában a Ctrl + J billentyűkombináció segítségével előhívható mezőben tetszőleges szöveg adható meg, mely a kinyomtatott tárgyi eszköz kartonra is rákerül.
- **Csoportos elszámolás:** ha a mezőt bejelöljük, akkor a mennyiség változását rögzíthetjük a karton alsó részén. Az első mennyiség oszlopba beírjuk a változást (a csökkenést értelemszerűen mínusz előjellel) és a mellette lévő oszlopban megjelenik a változás utáni mennyiség. Értékesítés esetén először a terv szerinti értékcsökkenés sossal kezdjük a rögzítést, a mennyiség rögzítése után a program kiszámolja az értékesítésig az écs-t az eladott mennyiségre arányosítva. Utána a program felajánl egy újabb sort, ahová az értékesítés mozgásnem kódját írjuk be, a bruttó érték csökkenést a program kiszámolja. Példát lásd lent.
- **Tartozékok rögzítése:** e gombra kattintva van lehetőség az adott tárgyi eszközhöz tartozékok rögzítésére. A tartozékoknál megadható annak beszerzése és megszűnése is. A tartozékokról leltár készíthető.
- **Megszűnés:** ha az eszköz véglegesen megszűnik, akkor ennek dátumát itt kell megadni.

Értékcsökkenési leírás módja

Új eszköz felvitelekor meg kell adni az adott évre az értékcsökkenési leírás módját. A következő évben, ha nincs változás, akkor az [Écs. számítási mód átvétele](#) menüpont futtatásával átvehetők az adatok az előző évről. Az alábbi képernyőn kell az écs. számítás módját megadni:

Écs leírási kulcsok, fejlesztési tartalék, maradványérték, piaci érték

Év: 2018

Adótörvény szerint

Lineáris leírási kulcs %: 33,00 Időarányosan:

Elszámolt écs az adott évben:

Értékcsökkenés kivezetés:

Fejlesztési tartalék: 500000

Számviteli törvény szerint

Értékcsökkenési leírás módja: 1 - lineáris Tao

Lineáris leírási kulcs %: 33,00 Időarányosan:

Degresszív leírási kulcs %:

Abszolút összeg:

Teljesítményarányos leírás

- Ft / teljesítményegység: /

- tárgyévi teljesítmény:

Maradványérték: 100000

Piaci érték:

OK

9. kép: Értékcsökkenési leírás módja

Magyarázat a mezőkhöz

- **Adótörvény szerinti écs. lineáris leírási kulcs:** az adótörvény előírásai szerinti leírási kulcs. Kizárólag lineáris lehet.
- **Időarányosan:** ha a mezőt bejelöljük, akkor az écs. számítás a napok arányában történik évközi beszerzés vagy megszűnés esetén. Azonnali écs. (pl. 100 ezer Ft alatti eszköz) esetén ne jelölje!
- **Elszámolt écs. az adott évben:** az adótörvény szerinti écs. tárgyévi összege, melyet a program automatikusan számol, de itt módosítható is.
- **Értékcsökkenés kivezetés:** a megszűnt eszközök adótörvény szerinti nettó értéke (még el nem számolt écs-je) kerül ide.
- **Fejlesztési tartalék:** az eszközre a tárgyévben felhasznált fejlesztési tartalék összege, melyet a program az adótörvény szerinti écs. számításakor figyelembe vesz.
- **Számviteli törvény szerinti écs. leírás módja:** mely lehet 1-lineáris, 2-degresszív, 3-abszolút összegű, 4-teljesítményarányos.
- **Tao:** az adótörvény szerinti écs. elszámolása a **Tao tv. 1. sz. mell. 5. pontja** szerint történik (az adótörvény szerinti écs. megegyezik a számviteli tv. szerintivel pl. koncesszió, tenyészállatok, bánya, ipari park esetén). Ne jelölje akkor, ha az eszköz nem felel meg a jogszabályi pontnak, illetve ha az eszközre fejlesztési tartalékot használtak fel, vagy az eszköznek maradványértéket állapítottak meg.
- **Maradványérték:** a számviteli törvény szerinti écs. kiszámításánál 2001. után figyelembe veendő maradványérték.
- **Piaci érték:** a kimutatások között szereplő piaci érték – nettó érték összehasonlításban használja a program.

Nyitó adatok bevitele

A meglévő nyilvántartás adatait a következőképpen célszerű bevinni:

- az előző, még nem a programmal nyilvántartott évet kell kiválasztani
- bevinni a értékcsökkenési leírási kulcsot és az adótörvény szerint az előző év végéig elszámolt écs.
- a "Nyitó" mozgásnemet választva rögzíteni a bruttó értéket előző év végén és az elszámolt számviteli törvény szerinti értékcsökkenést

Az így bevitt 'nyitó' adatok alapján tárgyévre már használható a program automatikus értékcsökkenés számítása.

Csoportos elszámolás

A "Csoportos" mezőbe X-et kell tenni csoportos elszámolás esetén. Ebben az esetben a karton soraihoz megadható egy mennyiség változás (értelemszerűen a növekedés pozitív, a csökkenés negatív előjellel). Ha a mennyiség csökken és a mozgáskód terv szerinti értékcsökkenés, akkor a program kiszámolja az adott napig az értékcsökkenést arányosan az eladott mennyiségre, majd létrehoz egy új sort a kartonon, ahol az eladott mennyiségnek megfelelő bruttó értéket és értékcsökkenést kivezeti.

Példa:

- 2018.01.01-jén beszerzünk 100 db tárgyi eszközt, darabonként 50 000 Ft-ért;
- 2018.02.15-én eladunk belőle 10 db-ot;
- 2018.03.01-én veszünk hozzá 20 db-ot 60 000 Ft/db áron;
- 2018.12.31-én elszámoljuk az éves écs-t;
- a leírási kulcs 20%.

Tárgyi eszköz karton tartalma (mozgáskódok: 02 - beszerzés, 05 - écs, 07 - értékesítés)

Mozg. kód	Dátum Szöveg	Db	Bruttó érték		Értékcsökkenés		Nettó érték
			növ.	csökk.	növ.	csökk.	
02	2018.01.01. Beszerzés	100	5 000 000				5 000 000
05	2018.02.15. 10 db eladás	-10			12 603		4 987 397
07	2018.02.15. 10 db kivezetése			500 000		12 603	4 500 000
02	2018.03.01. 20 db beszerzése	20	1 200 000				5 700 000
05	2018.12.31. 2018. évi écs				1 101 205		4 598 795

A 02.15-i eladáskor a -10 db rögzítése után a program számolja a 12 603 Ft écs-t, majd a következő kivezetés sort is automatikusan létrehozza, csak a mozgásnem kódot kell kitölteni (.. jelenik meg).

Az egyes összegek számítása:

$$12603 = 5000000 * 0,2 * (46/365) * 10/100$$

$$1101205 = (5000000 * 46/365 + 4500000 * 13/365 + 5700000 * 306/365) * 0,2 - 12603$$

5.2. Écs. számítási mód átvétele

A program minden eszközhöz évente külön tárolja az écs. számításhoz szükséges adatokat (leírási kulcsok, maradványérték stb.). Ezt a menüpontot futtatva át tudjuk venni az előző évről ezeket az adatokat. Mielőtt az adott évben automatikus écs. számítást futtatnánk, ezt az átvételt el kell végezni.

5.3. Számviteli törvény szerinti écs. számítás

Ez a menüpont az összes tárgyi eszköz kartonra elhelyezi a soron következő időszakra (év, félév, negyedév, hónap) számított terv szerinti értékcsökkenést. Ha a kartonon már van a megadott időszakra rögzítve értékcsökkenés, akkor figyelmeztető üzenetet kapunk és választhatunk, hogy a feldolgozásból ezt az eszközt kihagyjuk vagy a korábban rögzített értékcsökkenést felülírjuk vagy kilépünk a feldolgozásból. A feldolgozás kezdetekor meg kell adni az időszakot és a terv szerinti értékcsökkenés mozgáskódját.

5.4. Adótörvény szerinti écs számítás

Az adótörvény szerinti értékcsökkenés számítását végeztethetjük el ezzel a menüponttal, az összes, a nyilvántartásban szereplő eszközre.

Példa

A társasági adótörvény szerint a felhasznált (feloldott) fejlesztési tartalék összegét az adózás előtti eredmény csökkentéseként elszámolt értékcsökkenési leírásnak kell tekinteni. Az értékcsökkenési leírás a tárgyi eszköz üzembe helyezésének napjától folytatható.

Pl. bekerülési érték 10.000.000 Ft, felhasznált fejlesztési tartalék 6.000.000 Ft, üzembe helyezés napja 2018.03.01., leírási kulcs 14,50%.

Év	Tárgyévi adótörvény szerinti écs.	Göngyöltett adótörvény szerinti écs.	Göngyöltett adótörvény szerinti écs. fejlesztési tartalékkal együtt
2018	$10\,000\,000 * 0,145 * 306 / 366 = 1\,212\,295$	1 212 295	7 212 295
2019	$10\,000\,000 * 0,145 = 1\,450\,000$	2 672 295	8 672 295
2020	$10\,000\,000 * 0,145 = 1\,450\,000$ helyett csak 1 327 705	4 000 000	10 000 000

5.5. Écs. törlés a kartonokról

Ha tévedésből vagy valamilyen okból lefuttattuk a számviteli törvény szerinti écs. számítást, akkor ennek a menüpontnak a segítségével a kartonokról törölthetjük az écs. sorokat. Csak az utolsó időszak törlése lehetséges. Ha több sort kell törölni, akkor időrendben visszafelé haladva kell azt megtenni.

6. Kimutatások

A kimutatások mindegyike lekérhető

- képernyőre,
- nyomtatóra,
- TXT-fájlba (egyszerű szöveges fájlba),
- PDF-fájlba.

A listák egy része (pl. leltár) közvetlenül Excel (.xls) fájlba is lekérhető.

A képernyőre lekért lista megjelenítése függ a beállításoktól. Lásd [2.3.1. pont](#)nál a *Képernyő lista nagyítás* részben leírtakat.

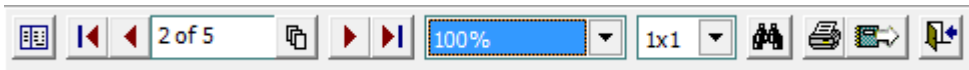
a) Képernyő lista nagyítás = Foxpro



A képernyőre lekért lista megtekinthető, a több oldalas kimutatások esetén a nyilakkal vagy a PageUp/PageDown billentyűk segítségével lehet lapozni. A képernyő nagyítása max. 100% lehet.

A Nyomtató ikonra kattintva a lekért lista nyomtatható is.

b) Képernyő lista nagyítás = 100% vagy Szélesség vagy Magasság



A képernyőre lekért lista megtekinthető, a több oldalas kimutatások esetén a nyilakkal vagy a PageUp/PageDown billentyűk segítségével lehet lapozni. A lista nagyítása 10% és 1000% közötti mértékben állítható be.

A Nyomtató ikonra kattintva a lekért lista nyomtatható, az Export report gombra kattintva pedig többféle fájlformátumba (pl. Excel, PDF, Word, képformátumok) is menthető.

A képernyőkre lekért listából az Esc billentyűvel léphetünk ki.

6.1. Karton nyomtatása

A hagyományos tárgyi eszköz kartonhoz hasonló lista nyomtatható. Nyilvántartási szám alapján kiválaszthatók a nyomtatandó kartonok. A karton alján nyomon követhető az évente elszámolt számviteli ill. adótörvény szerinti értékcsökkenés.

Beállítások:

- *Sorrend*: főkönyvi számlaszámonként, nyilvántartási szám szerint vagy telephelyenként lehet sorba rendezni a listát.
- *Főkönyvi számla*: jelölhető, hogy minden főkönyvi számlaszámhoz tartozó eszköz, vagy egy -tól -ig tartományhoz tartozó eszközök kerüljenek listázásra.
- *Melyik főkönyvi számla*: a főkönyvi számlaszámonkénti lista első vagy második főkönyvi számlaszámonként rendezhető.
- *Tárgyi eszköz nyilvántartási szám*: a nyilvántartási szám szerint rendezett lista esetén a nyilvántartási számra vonatkozó -tól -ig tartomány adható meg.
- *Eszközök típusa*: jelölhető, hogy az összes eszköz, vagy csak az aktív eszközök (ahol a megszűnés dátuma nincs kitöltve), vagy csak a tárgyévben megszűnt eszközök kerüljenek listázásra.

6.2. Számviteli törvény szerinti értékcsökkenés kimutatás

Az adott időszakban elszámolt számviteli törvény szerinti értékcsökkenési leírásról szóló kimutatás kérhet le ebben a menüpontban.

Beállítások:

- *Év/időszak*: éves écs. gyakoriság esetén csak az év gyakoribb écs. esetén az adott hónap/negyedév/félév adható meg.
- *Eszköz értéke*: minden eszköz vagy egy megadott bruttó értékre vonatkozó tartományba tartozó eszközök (pl. 100 ezer Ft alatti bruttó értékűek) vagy egy megadott nettó értékre vonatkozó tartományba tartozó eszközök listázhatók.
- *Üzembehelyezés dátuma*: minden eszköz vagy egy megadott időszakban üzembe helyezett eszközök listázhatók.
- *Leírási kulcs*: minden eszköz vagy a leírási kulcsra vonatkozó -tól -ig tartományba tartozó eszközök listázhatók (pl. csak a 14,5%-os eszközök).
- *Vámtarifaszám*: minden eszköz vagy a VTSZ-re vonatkozó -tól -ig tartományba tartozó eszközök listázhatók
- *Sorrend*: a lista lekérhető főkönyvi számlaszámonként, nyilvántartási számonként vagy telephelyenkénti rendezésben.
A sorrend beállításától függően további paraméterek jelölhetők (pl. minden főkönyvi számlaszám vagy ennek -tól -ig tartománya; minden telephely vagy ennek -tól -ig tartománya).
- *Melyik főkönyvi számlaszám*: az első vagy a második főkönyvi számlaszám szerint listázhatók az eszközök.
- *Formátum*: a lista álló vagy fekvő formátumban nyomtatható.
- *Csak összesen sorok nyomtatása*: a jelölés esetén az eszközök egyenkénti adata nem jelenik meg a listán, kizárólag a főkönyvi számlaszámhoz tartozó összesen értékek
- *Nyitó mozgásnem*: ha most tér át a programunkba, akkor az eszközöket célszerű nyitó mozgásnemmel rögzíteni a tárgyét megelőző év utolsó napjára. Ha Ön mégis a tárgyév első napjára rögzítette, akkor ennek a mezőnek a jelölésével kiszűrheti a tárgyévi listákból a nyitó értékeket.

Terv szerinti écs adatok átadása könyvelési programnak

A lista lekérése után a számviteli törvény szerinti értékcsökkenési leírás adatai feladhatók a Kettős könyvelés programjaink (UJEGYKE - DOS-os és WUJEGYKE - Windows alapúnak is).

Az átadás történhet pendrive-on vagy közvetlenül a könyvelési program alkönyvtárába, ha egy gépen (hálózaton) van a két program. Az átadáshoz szükséges, hogy a főkönyvi számlatörzsben ki legyen töltve a tárgyi eszközök főkönyvi számánál a kapcsolódó értékcsökkenés számla és az écs költségszámla száma.

Beállítások:

- *Átadás módja*: külső meghajtóra (floppy-ra vagy pendrive-ra), közvetlenül az UJEGYKE (DOS-os) könyvelő programba vagy közvetlenül a WUJEGYKE (Windowsos) könyvelő programba.
- *Floppy, pendrive meghajtó*: floppy-ra vagy pendrive-ra történő feladás esetén a külső meghajtó betűjele (pl floppy esetén A:, pendrive esetén általában F: vagy G:).
- *Könyvelési program alkönyvtára*: közvetlenül a könyvelő programba történő feladás esetén a könyvelő program helye (meghajtó betűjele + a mappa neve; pl. K:\WUJEGYKE).

- *Cég sorszáma a könyvelésben:* a program ugyanazt a sorszámot ajánlja fel, ami a Tárgyi eszköz programban is a cég sorszáma, de ez módosítható is, ha eltérő kódot használnak.
- *Év:* a könyvelési év, amibe az adatokat fel akarjuk adni.
- *Vegyes napló száma a könyvelésben:* automatikusan a 4. naplót ajánljuk fel, de ez módosítható, ha az écs-i leírást ettől eltérő naplón könyveli.
- *Bizonylatszám az átadott tételekben:* a könyvelési tétel bizonylatszám mezőjében fog megjelenni.

Átadás flopin, pendrive-on
 Közvetlenül az UJEGYKE programnak
 Közvetlenül a WUJEGYKE programnak

Flopi, pendrive meghajtó:

Könyvelési program alkönyvtára:

Cég sorszáma a könyvelésben: Év:

Vegyes napló száma a könyvelésben:

Bizonylatszám az átadott tételekben:

10. kép: Főkönyvi feladás

A beállítások után az *Indítás* gombra kattintva elkészül a feladás és a program kiírja az elkészült könyvelési tételek számát. Ezt követően lépjen be a Kettős könyvelés programba és az *Átvétel külső programból* menüpontot futtatva tudja beolvasni a feladást.

6.3. Adótörvény szerinti értékcsökkenés kimutatás

Megadott évre kérhető le az elszámolt adótörvény szerinti értékcsökkenés. A beállítások megegyeznek a számviteli törvény szerinti écs. kimutatásnál leírtakkal.

6.4. Értékcsökkenés összehasonlítás

Adott évre lekérhető az eszközökre elszámolt számviteli és adótörvény szerinti értékcsökkenés, illetve a kettő közötti eltérés. A listán megjelenik az eszközre felhasznált fejlesztési tartalék összege is.

A számviteli törvény szerinti écs. kimutatáshoz hasonlóan szűkíthetők a listán szereplő eszközök.

6.5. Bruttó érték, értékcsökkenés, nettó érték változás

Menüpontok:

- Bruttó érték változása

- Értékcsökkenés változása
- Nettó érték változása

A három azonos elrendezésű lista év eleji nyitó értéket, az év közbeni növekedést ill. csökkenést és az év végi záró értéket tartalmazza. A lekérdezési lehetőségek a korábbi listákhoz hasonlóak.

6.6. Bruttó, écs, nettó változása egyben

Az előző pontban felsorolt három lista adatai jelennek meg egy kimutatásban összevonva. Ez az ún. befektetési tükör.

A lekérdezés beállításai az előző pontokban leírtakkal azonosak.

6.7. Mozcásnemenkénti kimutatás

A listán mozgásnemenként csoportosítva eszközönként látható a bruttó érték és az értékcsökkenési leírás növekedése és csökkenése.

Beállítások:

- *Év*
- *Időszak*: a listázandó időszak -tól -ig tartománya.
- *Mozgásnem*: tetszőleges -tól -ig tartomány. A képen látható módon (-tól 99-ig) az összes mozgásnem listázásra kerül.
- *Csak összesen sorok nyomtatása*: jelölése esetén az egyes eszközök adatai nem láthatók, csak az adott mozgásnemre vonatkozó összesített érték látható.

11. kép: Mozcásnemenkénti kimutatás

6.8. Leltár

A megadott fordulónapra lekérhető leltár azokat az eszközöket mutatja, amelyeknél a megszűnés dátuma nincs kitöltve vagy a megszűnés napja későbbi, mint a leltár fordulónapja.

Beállítások:

- *Leltár fordulónap*: a napi dátumot ajánlja fel, de bármely (akár korábbi) dátum is megadható.
- *Sorrend*: a leltár listázható nyilvántartási szám, megnevezés, az első főkönyvi számla, a második főkönyvi számla vagy a telephely szerinti sorrendben és csoportosításban.

- *Főkönyvi számla*: minden vagy egy megadott -tól -ig tartományhoz tartozó eszközök listázhatók.
- *Nyilvántartási szám*: minden vagy egy megadott -tól -ig tartományhoz tartozó eszközök listázhatók.
- *Minden telephely*: minden vagy egy megadott -tól -ig tartományhoz tartozó eszközök listázhatók.

A lista lekérhető Excelbe is, így tetszőleges kimutatás készíthető belőle a tételes ellenőrzéshez, leltározáshoz.

6.9. Tartozékok leltára

A tartozékok egy-egy eszközhöz adhatók meg. Ezek az előző pontban ismertetett leltáron nem szerepelnek, a tartozékokról a leltár külön ebben a menüpontban készíthető el. A listán a tartozékok tárgyi eszközönként csoportosítva jelennek meg.

A beállítások azonosak a leltárnál leírtakkal.

6.10. Beruházási nyilvántartás

Az egyéni vállalkozóknak az SZJA-törvényben előírt beruházási nyilvántartás nyomtatható ki. Egyéni vállalkozó esetén a kartonra történő adatrögzítéskor az écs. számításhoz szükséges adatoknál megjelenik egy 'Egyéni vállalkozónál osztalékalapból levont' mező. Ez megjelenik ezen a listán évenkénti bontásban.

A lista kizárólag akkor készíthető el, ha az ügyfél törzsadatában a *Vállalkozási forma* mezőben *E - egyéni vállalkozó* szerepel.

6.11. Megszűnt eszközök

Azok az eszközök jelennek meg a listán, amelyek az adott évben megszűntek (értékesítés, selejtezés stb.), azaz a kartonon a megszűnés dátuma a tárgyévbe esik. A lista megmutatja az eszközök bruttó értékét ill. kivezetéskori értéküket számviteli törvény és adótörvény szerint is.

A számviteli törvény szerinti écs. kimutatáshoz hasonlóan szűkíthetők a listán szereplő eszközök.

6.12. Állománybavételi jegyzőkönyv

Kétféle formátumban kérhető le: gépekre, felszerelésekre, járművekre, valamint ingatlanokra. A Tárgyi eszköz nyilvántartási száma lenyíló fül segítségével választható ki, hogy melyik eszközhöz készítjük a jegyzőkönyvet.

Az aktiválás/ráaktiválás jogcímétől függően választható ki, hogy a karton melyik sorában lévő érték jelenjen meg a listán. A bővítés, apport, térítés nélkül átvett eszköz, saját vállalkozásban végzett beruházás esetén a karton első sora, míg bővítés, felújítás esetén egy lenyíló fül segítségével választható ki az az esemény, amelyhez a jegyzőkönyvet készítjük.

A képernyőn megjelenő mezők többsége a kartonon is szerepel, így azokkal kitöltésre kerül. A többi mező tetszőlegesen tölthető ki.

6.13. Selejtezési jegyzőkönyv

Megadható a selejtezés dátuma, a selejtezést végzők nevei, a selejtezett eszköz(ök) nyilvántartási száma és selejtezendő mennyisége, a selejtezés oka, az eszközök további sorsa, megsemmisítés esetén annak módja.

A selejtezési jegyzőkönyvbe egyszerre max. 5 eszköz adatai vezethetők fel.

6.14. Fejlesztési tartalék

Évenkénti bontásban listázható a felhasznált fejlesztési tartalékok összegéről.

6.15. Kisvállalkozói kedvezmény

Az üzembehelyezés dátumára vonatkozóan megadott időszakra listázható azok az eszközök, amelyekre kisvállalkozói kedvezményt érvényesített a vállalkozás.

6.16. Piaci és maradványérték kimutatás

Megmutatja a piaci érték és a nettó érték, illetve a maradványérték és a nettó érték különbözetét. A számviteli törvény szerinti écs. kimutatáshoz hasonlóan szűkíthetők a listán szereplő eszközök.

7. Egyéb funkciók

7.1. Adatállomány mentése

Ezt a menüpontot választva annak a cégnek az adatállományáról tudunk biztonsági mentést készíteni, amelyben éppen dolgoztunk. Részletesebb leírás a [8. Mentés készítése](#) pontban található.

7.2. Mentés visszatöltése

Az aktuális cég mentett adatait lehet itt visszatölteni. A mentés visszatöltése felülírja a számítógép merevlemezén tárolt adatokat, ezért ezt csak megfontoltan, valóban indokolt esetben célszerű használni.

7.3. Átvétel másik állományból

Egy másik cég adatállományából tudunk törzsadatokat és tárgyi eszközöket átvenni. A képernyő bal oldalán a Honnan mezőben választható ki az a cég, amelyből az adatokat át szeretnénk venni. A képernyő jobb oldalán állítható be, hogy milyen adatok kerüljenek átvételre (főkönyvi számlák, mozgásnem kódok, állandók, tárgyi eszközök).

Ha tárgyi eszközöket is átveszünk, akkor erre kétféle lehetőség van:

- Az átvett cégnél a kartonon szereplő nettó érték fog az új cégnél a karton első sorában bruttó értéként megjelenni.
- Az átvett cégnél a kartonon szereplő összes bruttó érték és értékcsökkenés fog átkerülni az új cégbe, mint 'nyitó' adat.

7.4. Átvétel DOS-os programból

Ha DOS-alapú Tárgyi eszköz programunkról tér át erre a programra, akkor onnan adatok vehetők át. A menüpont eléréséhez először fel kell vinni az adott sorszámra a céget, de a törzsadatban elegendő csak a kötelező mezők kitöltése. A teljes céges törzsadat átvehető lesz már a DOS-alapú programból.

A DOS-alapú változat a TARGYI könyvtárban található, ezen belül külön könyvtárak tartalmazzák az egyes cégek adatait. Például az TARGYI\123 könyvtár a tartalmazza a 123-as cég.

Az átvételnél a program alapértelmezetten felajánlja az elérési útvonalat. Ha ettől eltérő, akkor módosítsa az útvonalat!

Jelölhető, hogy milyen adatok kerüljenek átvételre.

A cég törzsadatai csak akkor vehetők át, ha a DOS-os Tárgyi eszköz programot az átvétel idején senki sem használja. A többi adat (főkönyvi számlák, mozgásnem kódok, tárgyi eszközök) átvétele során a DOS-os Tárgyi eszköz programban kizárólag az az állomány nem használható, amelyből az átvétel történik.

Az *Átvétel* gombra kattintva elindul az adatátvétel. Az átvétellel a már korábban rögzített adatok törlődnek és helyükre a DOS-os programban tárolt adatok kerülnek.

7.5. Adatátadás DOS-os programba

A Windowsos Tárgyi eszköz programból adatok adhatók át a DOS-alapú Tárgyi eszköz programba is.

A funkció, a beállítások az előző pontban ismertetettekkel azonosak, az eltérés csak annyi, hogy a cég törzsadata nem adható át, ezért azokat rögzíteni kell a DOS-alapú Tárgyi eszköz programban.

Fontos, hogy az adatátadással a DOS-os programban a megadott sorszámon tárolt adatállományban lévő adatok törlődnek, és helyükre a Windowsos programban lévő adatok kerülnek.

7.6. Adatállomány indexelése

Ha korábban eltárolt adataink nem látszanak vagy a megjelenítés sorrendje összekeveredett, akkor az adatállományokhoz tartozó úgynevezett indexállományok megsérültek. Ilyen sérülést áramszünet, a számítógép vagy a program szabálytalan leállítása okozhatja.

Ezt a menüpontot használva a program újra felépíti az indexállományokat, és helyreáll a listázás.

7.7. Főkönyvi számlaszámok konvertálása

Ha a cég módosítja a számlatükkrét, akkor az a tárgyi eszközökhöz rendelt főkönyvi számlaszámokat is befolyásolja. E menüpontban van lehetőség arra, hogy a meglévő főkönyvi számlaszámokat kicseréljük az új főkönyvi számlaszámokra.

Lehetőség van arra, hogy a korábbi főkönyvi számlaszámok a kartonokon a második főkönyvi számlaszám mezőbe kerüljenek, így a korábbi időszakokra továbbra is elkészíthető ez alapján a listák.

7.8. Névjegy

Ebben a menüpontban látható a telepített verzió száma, illetve a program felhasználói jogát megvásárló felhasználó neve, címe.

A szerzői jogokról szóló törvény és a szoftverfelhasználói szerződés szerint is a szoftvert kizárólag az használhatja, aki a használati jogot megvásárolta. A használati jogot megvásárló szolgáltatást nyújthat mások részére (pl. könyvelőiroda a könyvelési ügyfeleinek).

Tilos a szoftvert továbbadni, másolni, átszámlázni, apportként bevinni, kölcsönadni, alvállalkozónak használatba adni, átdolgozni és egyéb szerzői jogokat sértő módon alkalmazni (pl. könyvelőiroda nem telepítheti a könyvelési ügyfele számítógépére a programot)!

8. Mentés készítése, frissítések

8.1. Mentés készítése

Nagyon fontos, hogy az értékes, nagy munkával létrehozott adatállományunkat ne csak a számítógép merevlemezén tároljuk, hanem arról időközönként (akár minden nap) biztonsági másolatot (mentést) készítsünk. A mentés készíthető floppy-ra, más cserélhető lemezes egységre (zip drive, a:drive), egy másik merevlemezre vagy pendrive-ra.

Célszerű, ha nem csak az adatállomány jelenlegi állapotáról van mentésünk, hanem egy vagy több korábbi állapotról is: előző nap, hét, hónap stb. végi állapot. Minél több példányban van mentésünk, annál nagyobb az esélyünk, hogy a merevlemez meghibásodása esetén az adatvesztést elkerüljük.

Kétféle mentés készíthető:

- egy céges mentés: a Egyéb funkciók / Mentés menüpontot kiválasztva, azt az adatállományt menthetjük el, amin éppen dolgoztunk;
- teljes állomány mentése: a programból kilépve a teljes adatállományt tudjuk menteni (az összes cég).

A mentés során a program az adatállományokat egy tömörítő programmal összetömöríti és a tömörített állományt másolja rá a floppy-ra vagy a megadott könyvtárba. Floppy esetén olyan méretű darabokra tördeli a tömörített fájlt, hogy az flopin elférjen.

Hálózatban történő használat esetén javasolt a felhasználóktól független, automatikus ütemezett mentést készíteni.

8.2. Frissítések

Év közben a frissítések internetről tölthetők le az alábbi weblapokról: www.baloghykft.hu és www.forintsoft.hu. Az év elején megvásárolt módosítással a felhasználó az adott évben jogosult a frissítések letöltésére. A letöltött frissítés elindításakor automatikusan a C: meghajtóra való telepítést ajánlja fel. Amennyiben a WTARGYI program másik meghajtóra lett telepítve, akkor a meghajtó betűjelét át kell írni! Pl. F: meghajtó esetén F:\.

Kérjük, hogy a frissítések megjelenését rendszeresen ellenőrizték, hogy mindig a legfrissebb programverzióval dolgozhassanak! Javasoljuk a **frissítések ellenőrzése** funkció használatát!

1. számú melléklet: Program telepítése

1. Demó letöltése

Töltse le weboldalunkról (www.baloghykft.hu vagy www.forintsoft.hu) a program demó változatát, majd indítsa el a telepítőt.

2. Telepítés indítása

Az indítás után megjelenik az **Tárgyi eszköz (win) demo Telepítő** nevű ablak, ahol a *Tovább* gombra kattintva elindul a telepítés.

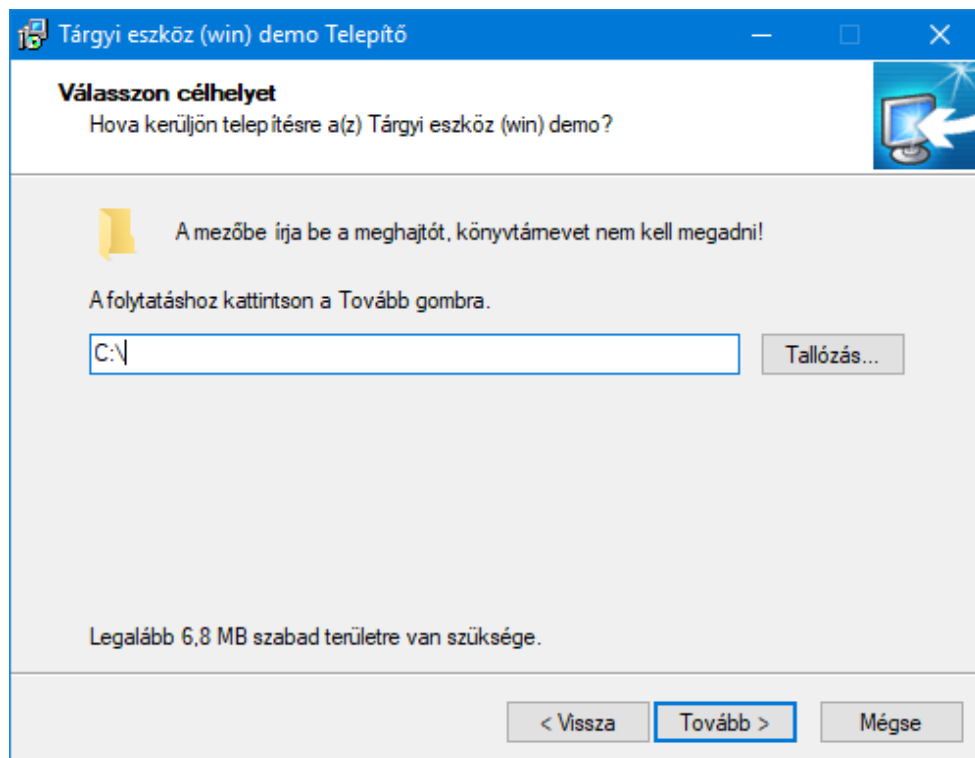
3. Válasszon célhelyet

Adja meg annak a meghajtónak a betűjelét, ahova a programot telepíteni kívánják.

Ez tetszőleges helyi vagy hálózatos meghajtó lehet.

Pl. ha a számítógépen több merevlemez van, vagy a merevlemez több részre van osztva (particionálva), akkor a C:\ helyett lehet más betűjel (pl. F:\) is.

A meghajtó kiválasztása után kattintson a *Tovább* gombra!



12. kép: Telepítés - válasszon célhelyet

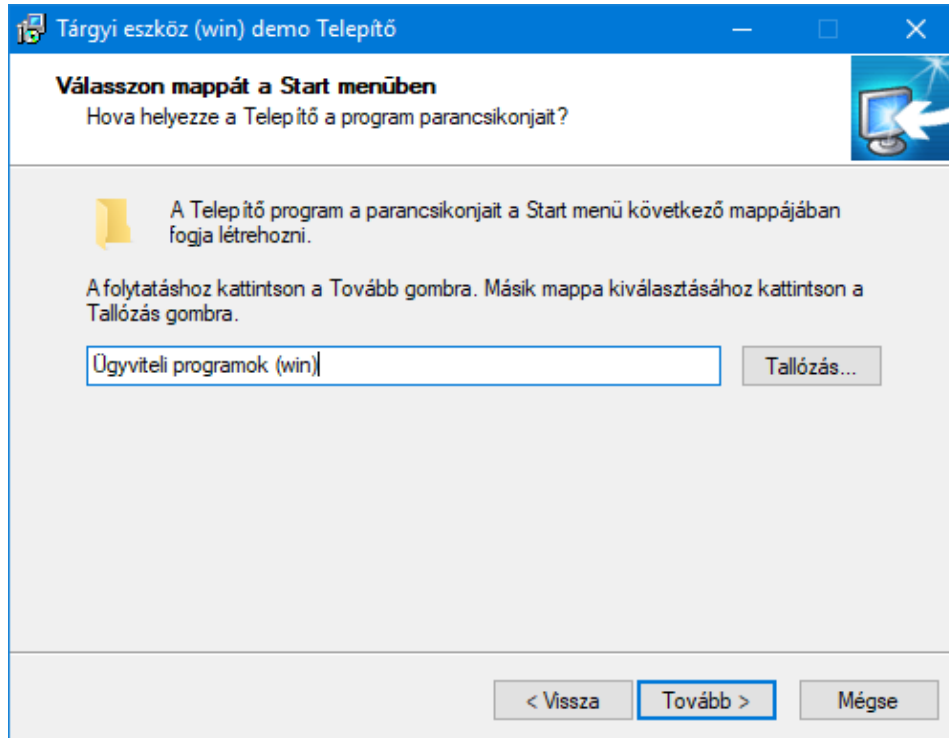


Fontos!

A programot mindig csak az adott meghajtó főkönyvtárába szabad telepíteni, alkönyvtárba (pl. Program Files) nem!

4. Mappa létrehozása a Start menüben

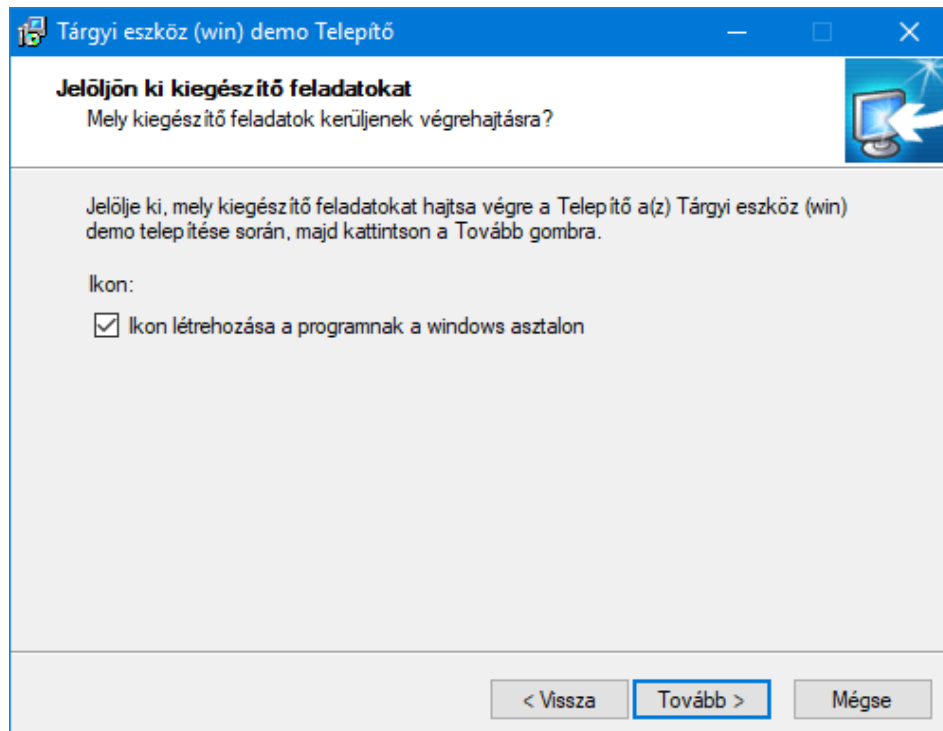
A telepítő felajánlja a Windows Start menüjében mappa létrehozását. Kattintson a *Tovább* gombra!



13. kép: Telepítés - Start menü

5. Kiegészítő feladatok

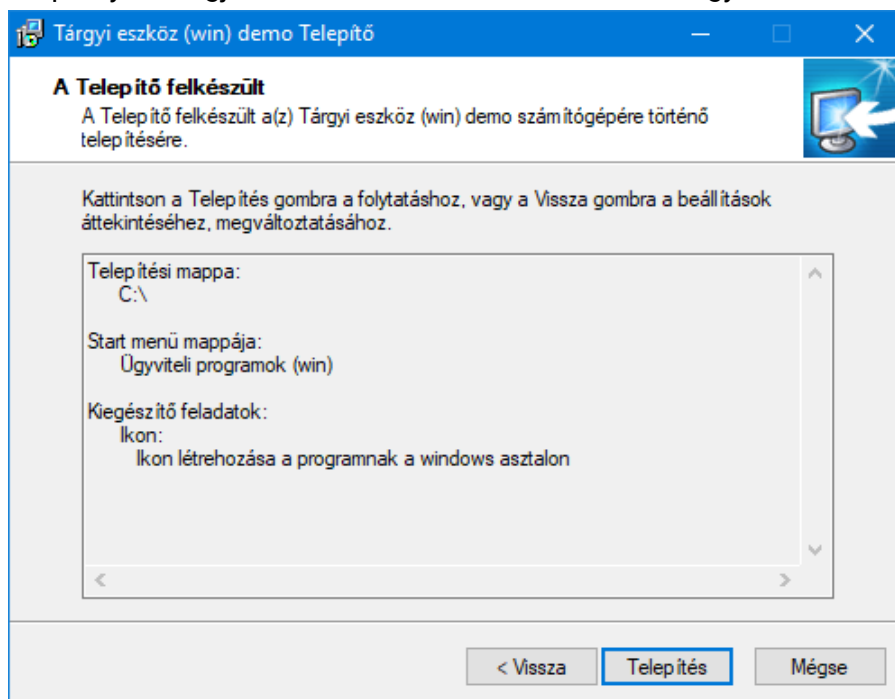
Beállítható a parancsikon létrehozása a programnak a windows asztalon. A beállítás elvégzése után kattintson a *Tovább* gombra!



14. kép: Telepítés - kiegészítő feladatok

6. Összegzés

A következő képernyőn megjelenik az előzőekben beállítottokról egy összesítés.



15. kép: Telepítés - összegzés

Ezen a képernyőn ellenőrizhetők a beállítások. Ha módosítani szeretné valamely beállítást, akkor a *Vissza* gombra kattintva lehet visszalépni a szükséges képernyőre.

Ha a beállítások megfelelőek, akkor kattintson a *Telepítés* gombra!

7. Információk, indítás

A telepítés végeztével a *Befejezés* gombra kattintva léphetünk ki.

A telepítést követően a program az Asztalon létrehozott *Tárgyi eszköz* parancsikonnal vagy a felhasználó által létrehozott WTARGYI.EXE fájlhoz tartozó parancsikonnal indítható a program.

8. Aktiválás

Lépjen be a weboldalunkra a felhasználónevével és jelszavával, majd töltsse le és telepítse a program aktiválását. A letöltéshez kattintson az *Aktiválás...* linkre! Az aktiválás telepítésekor ugyanazt a meghajtót adja meg, ahova az eredeti programot telepítette.

Tárgyi eszköz nyilvántartás (WTARGYI)

Figyelem! A korábbiaktól eltérően a telepítéskor nem kell könyvtárnevet megadni, csak meghajtót!

Az utolsó frissítés dátuma: 2018.05.31 15:36 Verzió:2018.05

[Letöltés](#)

[Aktiválás \(csak év elején vagy egycéges többcéges váltáskor kell letölteni\)](#)

16. kép: Program aktiválása

9. Frissítés letöltése

A weboldalunkról bejelentkezés után töltsse le és telepítse a program frissítését.

A frissítés telepítésekor ugyanazt a meghajtót adja meg, ahova az eredeti programot telepítette!

Tartalomjegyzék

1. Általános leírás	2
1.1. Hardver- és szoftverfeltételek	2
1.2. A program telepítése	2
1.3. Általános kezelési ismeretek	2
2. Vállalkozás törzsadata, beállítások	4
2.1. Cég, év kiválasztása	4
2.3. Ügyfél törzsadatállomány	4
2.3. Közös adatállományok	6
2.3.1. Beállítások az összes cégre	6
2.3.2. Belépésre jogosultak adatai	7
2.3.3. Adatállomány javítása	7
3. Program menüszerkezete	8
4. Törzsadatok	9
4.1. Főkönyvi számlák	9
4.2. Mozcásnem kódok	10
4.3. Telephelyek	11
4.4. Állandók erre a cégre	11
4.5. F2 – F10 billentyűk	11
4.6. Beállítások az összes cégre	11
4.7. Belépésre jogosultak	11
5. Tárgyi eszközök	12
5.1. Adatrögzítés a tárgyi eszköz kartonra	12
5.1.1. Tárgyi eszközök	12
5.1.2. Tárgyi eszközök részletes adatai	13
5.2. Écs. számítási mód átvétele	16
5.3. Számviteli törvény szerinti écs. számítás	16
5.4. Adótörvény szerinti écs számítás	16
5.5. Écs. törlés a kartonokról	16
6. Kimutatások	17
6.1. Karton nyomtatása	17
6.2. Számviteli törvény szerinti értékcsökkenés kimutatás	18
6.3. Adótörvény szerinti értékcsökkenés kimutatás	19
6.4. Értékcsökkenés összehasonlítás	19
6.5. Bruttó érték, értékcsökkenés, nettó érték változás	19
6.6. Bruttó, écs, nettó változása egyben	20
6.7. Mozcásnemenkénti kimutatás	20
6.8. Leltár	20

6.9. Tartozékok leltára	21
6.10. Beruházási nyilvántartás	21
6.11. Megszűnt eszközök	21
6.12. Állománybavételi jegyzőkönyv	21
6.13. Selejtezési jegyzőkönyv	22
6.14. Fejlesztési tartalék	22
6.15. Kisvállalkozói kedvezmény	22
6.16. Piaci és maradványérték kimutatás	22
7. Egyéb funkciók	23
7.1. Adatállomány mentése	23
7.2. Mentés visszatöltése	23
7.3. Átvétel másik állományból	23
7.4. Átvétel DOS-os programból	23
7.5. Adatátadás DOS-os programba	24
7.6. Adatállomány indexelése	24
7.7. Főkönyvi számlaszámok konvertálása	24
7.8. Névjegy	24
8. Mentés készítése, frissítések	25
8.1. Mentés készítése	25
8.2. Frissítések	25
1. számú melléklet: Program telepítése	26
Tartalomjegyzék	29